

# 我が郷土

3

March 2016 (平成28年)

No.1053

広報とうま



“あなたはいま、  
どうしてしていますか？”



# ひる とうま



町商工会が作成したグルメ観光マップに沿って町内の飲食店を商工会員が紹介していくという動画企画「ひるとうま よるとうま」の第2回目のロケが1月18日、「ピザハウス ココペリ」で実施されました。

ご夫婦で営まれ、自然に囲まれたお店「ピザハウス ココペリ」。オーナーの樋田守昭さんと奥さん 久美子さんが友人の協力のもと、自ら森を切り開き2001年にオープン。その際に伐採した木を使用して開店から2年後には、現在のお店を建て、テーブルや椅子もその木で制作されました。店内の大きな窓からは、大雪山を眺めることができます。四季折々の風景を楽しみながら、美味しい料理を堪能する時間は至福の時だと樋田さんは話します。

今回は、「生地と具材とソースのバランスが抜群」とオーナー自慢のミックスピザのほか、人気メニューであるトマトとモツアレラのサラダ、フォカッチャ（オリーブオイルと塩のみで焼いたピザ生地）、カルボナーラ（当麻産「シシリアンルージュ」使用）、ブラッドオレンジジュース（イタリア直送）、アツフォガード（バニライースにエスプレッソをかけて食べるデザート）の7品をいただきました。

カルボナーラは、羊のチーズをすりおろして食べるというのが本場の主流なのだそうです。癖が強く好き嫌いがハッキリしてしまうため、ココペリでは、多くの人に好んでもらおうと3種のチーズをブレンドし食べやすく工夫を凝らしています。トマトとモツアレラのサラダには、生トマトだけでなくセミドライトマトのペーストやドライトマトも使用し、ドレッシングは自家製であることなど、各メニューの特徴を説明していただきました。

## 「見つけづらい場所」

「それがいい！ナビですぐたどり着ける便利な時代ですが、本当にこの道で合っているの？」と探し当てる感じが一つの楽しみになるのでは」と旅好きの守昭さんにはこやかに語ります。お客さんから、分かりやすい看板や駐車場拡大の提案をいただくこともあるそうですが、できる限り自然をありのままに残したいという思いから現状維持に至っているこだわりを明かしました。

## 「店名「ココペリ」の由来と込めた思い」

イタリア語で素敵な店名をと悩んでいた守昭さんでしたが、久美子さんが考案したのは「ココペリ」でした。イタリア語で「ココペリ」とはネイティブアメリカンに伝わる妖精で「背中から幸福の種をまく」と語り継がれており、店名には「自ら切り開いたこの土地に自分たちの力で幸福の種をまいていこう」という思いが込められています。関東出身のお二人は「当麻には埋もれている魅力がいっぱい。その魅力をお店とともに広めていければいいな」と思っており、ここに開店しました。今後は店内でイベントもやってみたいですし」と当麻にお店を開こうと決意した決め手とこれからの展望を語りました。

●「ピザハウス ココペリ」 とうま山スキー場前(当麻町中央6区) ☎84-5938

営業時間／午前11時～午後3時・午後5時～10時(ラストオーダー)／午後3時・午後9時

定休日／火曜日 テイクアウト／可



YouTube



～ 「ピザハウス ココペリ」 編 ～

出演

佐々木 利光 長谷川 浩保  
中富 正私 今成 優仁

※番組はYouTube (https://www.youtube.com/user/TohmaTownHokkaido) で公開中。ホームページでもお店紹介を行っています。

### ミズナラ伐倒を見学

#### 広葉樹現地見学会

1月26日、上川総合振興局主催による広葉樹現地見学会が当麻町有林で行われました。

道産広葉樹資源活用のために、地材地消を積極的に活用している当麻町の活用現場を見学したもので、林業関係機関をはじめ事業者から約30人が参加。町有林の伐採現場にて、実際に直径約64センチのミズナラ伐倒を見学しました。伐採現場の後は公民館まるとまーるを見学。参加者は町産材の有効活用について学びました。



### こだわりの演出で読み聞かせ

#### おとなのためのおはなし会



絵本の読み聞かせやエプロンシアターなどの「おはなし」を多くの人に伝えるため、町内の読み聞かせ団体が構成する当麻町おはなしネットワーク（西川典子代表）。子どもたちが本に親しむために、まずは大人に読み聞かせの素晴らしさを知ってほしいとおとなのためのおはなし会を1月26日、ピザハウスココペリで開催しました。

この日は絵本の読み聞かせのほか、童話の語りやギター演奏など9つのプログラムを用意。照明効果や物語の進行をプロジェクターに投影するなどこだわりの演出もみせていました。

### 地域と密着した施設

#### じねんと西森建設が防災協定

町内でグループホーム寿楽を運営する（備）じねん（秋山深良理事長）が道の駅とうま隣の空き地に地域密着型複合施設とうまを開所（2月1日事業開始）。1月30日、新施設の「災害時における救助活動及び平常時における防災活動の協力に関する協定」を西森建設（西森稔之社長）と締結しました。

新たに開所した複合施設はグループホーム、小規模多機能、オレンジカフェの3つの機能を有し



ており、オレンジカフェは認知症への理解を深める目的で、施設利用者だけでなく、その家族や地域住民が自由に集える場として活用されます。安全安心に施設を利用できるように協定書には災害時における救助、援助活動に関わり全6項目が記載されています。

この日は新施設の落成式が行われた日。式の中で秋山理事長は「3つの機能が一つの場所運営できます。オレンジカフェは地域密着型の特徴です。家庭的な雰囲気大切にし、地域の憩いの場として育てていきたいです」とさらなる地域との連携へ気持ちを新たにしました。



## はばたけ当麻つ子！ 全国大会へ

### 全国大会出場選手が 当麻町役場を訪問

全道大会で優秀な成績を残し、全国大会への出場を決めた選手が、1月27日に町役場を訪れ、菊川健一町長に報告しました。

●スキー（ノルディック） 1月12日から3日間、札幌市で開かれた第48回北海道中学校スキー大会ノルディック競技で当麻中学校の高山綾子さん（3年）と谷口愛実さん（2年）が上位入賞を果たし、2月2日から4日間、名寄市で開催される第53回全国中学校スキー大会への出場を決めました。2人は「最後まで諦めずに、1秒でも早く滑れるように全力で走ります」と口をそろえました。



全国大会では入賞となりませんでしたでしたが強豪を相手に善戦しました。

### ●タグラグビー

1月11日に北広島市で開催されたサントリーカープ第12回小学生タグラグビー選手権大会北海道ブロック大会兼第12回北海道小学生タグラグビー選手権大会で、当麻小TRC（当麻小学校6年生10人で構成）が3位、北海道代表決定戦で勝利し全国大会への出場を決めました。キャプテンの直井然君は「1勝でもできるようにがんばります！」と意気込みを見せました。

2月20日から2日間、東京の味の素スタジアムを会場に開催された全国大会。2勝を上げ善戦しました。



## 心温まる物語に 真剣な眼差し

人形劇「一さつのおくりもの」



当麻町公民館文化事業実行委員会（門脇幸夫実行委員長）主催の人形劇が2月11日、公民館ましまるで行われました。

絵本「一さつのおくりもの」をもとに作られた人形劇で、札幌市を拠点に活動する「人形劇団えりっこ」の2人が、一度に数体の人形を駆使して熱演。集まった360人の来場者の多くが就学前の子どもたちでしたが、その目は真剣なもの。心温まる物語に引き込まれていました。

## 真剣な表情で応急処置

当麻中学生が応急手当を学ぶ

当麻中学校（松永博一校長）保健体育の授業として2月10日、同中体育館で2年生58人の生徒が大雪消防組合当麻消防署職員の指導を受け、命を救う応急手当を学びました。

生徒たちは応急処置についてのビデオを視聴後、5つのグループに分かれ実技にも挑戦。真剣な表情で、心臓マッサージや人工呼吸、AED（自動体外式除細動器）による電気ショックを練習用の人形に行っていました。



# 思いを知ることの 大切さ学ぶ

だれもが暮らしやすい  
地域づくり研修会

障がい者が安心して地域で暮らしていくための手立てを協議する場として、上川中部北4町(上川、愛別、比布、当麻)の福祉業務関係者で構成する「上川中部北4町だれもが暮らしやすい地域づくり協議会」と、障がい福祉の中核的な役割を担う機関として同4町で構成し当麻町役場内に事務所を置く「上川中部基幹相談支援センターきたよん」主催の「上川中部北4町だれもが暮らしやすい地域づくり研修会」が27日、公民館とまー

るで実施され、構成4町の住民や民生委員、障がい福祉サービス事業者など70人が参加しました。障がい者の権利擁護を主題として行われた研修会では、(福)当麻かた



るべの森の自主活動グループ「かたるべの輪」や旭川市で活動するピアサポーターが、活動報告や障がい者ゆえの苦しい日常体験談、ピアサポーターになろうと思つたきっかけなどを発表しました。当事者自らの発表を通して、相手の思いを知ることの大切さを学んだ後にはグループに別れ、障がい者の体験談をもとに、暮らしやすい地域づくりについて意見交換が行われました。

「かたるべの輪」:(福)当麻かたるべの森の通所者で構成されており、権利擁護について学ぶため、勉強会や他施設の見学、他団体活動への参加を主な活動としている自主団体「ピアサポート」:同じ症状、経験、悩みを抱えた者同士が、体験を語り合い、回復を目指す相互支援の取り組み

# 10年後の自分へ 思いを綴る

当麻中3年「夢手紙」

2月8日、当麻中学校(松永博一校長)の3年生57人が10年後の自分へ向けた手紙「夢手紙」に現況や将来の夢、夢を叶えるためにやってほしいことのほか、将来を見据えたエールや自分の体を気遣った言葉などを書き綴りました。

この手紙は10年間、図書館で保管され、25歳の誕生日に自宅へ郵

送されます。

3年1組の飯田東子さん(15)は「知人の薬剤師に憧れて、将来は薬剤師を目指しています。あと、昨年お世話になったホームステイ先(オーストラリア)のホストファミリーとの再会は絶対に果たしてほしいです。どちらの目標も諦めずに叶えてほしいです」と自身へ向けた思いを語りました。



当麻町民のための

# パソコン講座

パソコンの基本から便利な使い方をみなさんにお伝えします。実践して学びたい！という方は、当麻町でも毎月開催している「ポテト無料パソコン講座」にもぜひご参加ください。

## タブレットPCをはじめよう！

2台目のパソコンとして、タブレットPCは、Wi-Fi環境のもとであれば場所を選ばずインターネットに接続できること、タッチパネルで直感的な操作ができること、電源などのケーブルなしで長時間利用できると手軽に使える機器です。機能としてはパソコンの方が優れていますが、指で画面をタッチするので、女性やシニア世代のみなさんにもタブレットPCを利用が増えているようです。ポテトのインターネットを使っている方々からも導入についてご相談いただくことが多いです。今回はタブレットPCの基礎知識をご紹介します。

サブのパソコンとして  
人気があります！



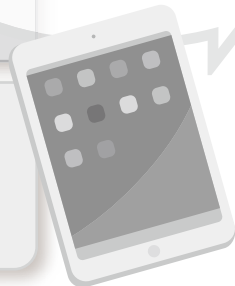
### メリット

- ・大きな画面で操作がしやすい
- ・デジカメ代わりに簡単に写真が撮れる
- ・電子書籍を読める

ポテトのネットがあれば  
おうちでタブレットも大活躍！

### デメリット

- ・プリンターを使った機能には不向き
- ・画面をタッチするため、長い文章の入力が難しい
- ・表計算や動画の編集や細かい処理の機能はパソコン向き



## アプリがあればケーブルテレビの番組も、もっと手軽に楽しめます！

※ポテトの「ブルーレイ付録画STB」(オプション)が必要な機能もございます。



iPhone/iPad/Android アプリ

### CableGateアプリ



ケーブルテレビのおすすめ番組や  
注目作品の情報が満載！



iPhone/iPad/Android アプリ

### DIXIM CATV Player

※対応機種など詳しくは

<http://www.digion.com/catv/>

(利用料無料)



チューナー\*に録画した  
番組やライブ放送を  
タブレットPCでも  
視聴できます！

〈ダウンロード方法〉

iPhone・iPod Touch・iPad  
App Store よりダウンロード



Android

Google play よりダウンロード



## インターネット環境導入については、旭川ケーブルテレビ「ポテト」にご相談ください！

総務省では多額の国費補助で整備された情報通信基盤施設の有効活用を事業実施自治体へ指導するとともに、インターネットサービスの一層の利用率向上を目指しています。当麻町では、パートナー電気通信事業者である、旭川ケーブルテレビ「ポテト」と連携し、取り組みを進めています。

## \*アイスドーム製作\*

2月2日の夜、食農教育施設「田んぼの学校」敷地にアイスドームが完成しました。作業日数は5日間。厳寒な環境下での作業を要するアイスドーム製作は、気温が下がる夜間に行われ、町民有志延べ100人が作業に携わりました。

過去2年のアイスドーム製作には「生みの親」である東海大学の粉川牧名教授を招き、指導のもと作業を進めていきましたが、3年目を迎えた今年、これまでの経験を振り返りながら町民だけの力で作り上げました。

初日は、基礎リング作りを実施しました。木の板をホルトでつなぎ合わせて円形の枠組を作った後、枠内の雪を平らにする作業とリング作りへ向けた雪集めを行い、集めた雪を除雪機で枠組へ吹き付けていきます。その際、高さ2m弱の木の板で壁を作り、枠内への雪の進入を防ぎながら、一定の高さまで堆積させます。そして、積もった雪には散水作業と形状を整える作業が施されました。

作業2日目、基礎リング内には、空気を入れて膨らませた直径10畳高さ3畳のドーム型の膜が張られました。膜に向かって除雪機で

雪を吹きつける散雪作業と併せて行う散水作業を繰り返して、ドームの厚さ12畳以上という

目標に向かい、本格的な作業がスタートしました。ムラができないよう、少しずつポイントをずらし、満遍なくひたすら同じ作業を繰り返します。水点下10度以下という極寒の中、製作者たちは自分たちが振りまく水と雪にまみれ、時には激しい吹雪に耐えながら、完成

へ向け丁寧に作業を進めていきました。散雪は1時間置き、散水は常時交代で行います。日中の降雪によりドームに雪が積もれば、丁寧に払ってから散水・散雪作業が始まります。積もった雪にそのまま水をかければ作業効率の向上が見込めそうにも思えますが、その方法では強度不足となるため一度払ってから行うのです。

翌日には仕事を控えている有志の方々が大変な夜にわたって製作したアイスドームは、厚さ13畳に達した2月2日午後11時30分、ドーム内の仕上げを終え完成しました。そして、2月7日のキャンドルライトフェスティバルで

幻想的な姿を見せました。

## \*キャンドルライトフェスティバル\*

2月7日、公民館まとまる駐車場で当麻町青年会議(高田裕斗議長 主催)による「キャンドルライトフェスティバル」が開催されました。

ゴムチューブで遊ぶ滑り台やスノーモービルで牽引するバナナボートに子どもたちの歓声が響き、午後5時には冷えた体に嬉しい豚汁の無料配布が行われ、多くの笑顔があふれていました。午後5時45分から予定されていた各種キャンドルの点灯は悪天候により翌日に延期となったため、アイスドームのみ点灯され、ドーム内では音楽ライブが開催されました。

また、この日は公民館まとまるホールで当麻町商工会による「ウィンターセール」も開催されました。

会場では、タイムバーゲンやたき売り、抽選会のほか、甘酒の無料配布も行われ、多くの来場者でにぎわっていました。



YouTube



# みんなで防ごう『特殊詐欺』

特殊詐欺とは面識のない不特定多数の者に対し、電話その他の通信手段を用いて、対面することなく現金などをだまし取る犯罪(現金などを脅し取る恐喝も含む)の総称であり、その代表的なものが振り込め詐欺です。  
※昨年の道内での特殊詐欺の認知件数は、275件(被害総額約9億3千万円)

## 身内のトラブルを解決してあげたい… そんな気持ちにつけいる「オレオレ詐欺」

交通事故や借金、痴漢行為などのトラブル処理のために、家族の一員や警察官、弁護士などを名乗る者から現金を要求されます



①すぐにお金を振り込まず、本人へ真偽を確認しましょう

## 身に覚えはなくてもなんとなく不安… そんな気持ちにつけいる「架空請求詐欺」

有料サイトの利用料の請求など、他人に相談しにくい内容の現金振込を要求されます



①身に覚えがない請求は無視しましょう。

不安な場合は下記連絡先まで気軽にご相談ください



## お金がもどるならすぐ手にしたい… そんな気持ちにつけいる「還付金詐欺」

自治体などの職員と名乗る者から年金や税金、医療費の返還金があるのでATMに出向くように要求されます



①ATMの操作を求められたら詐欺だと考えましょう。すぐに110番へ通報！

### 困ったときは、ご相談ください

旭川消費者センター ☎0166-22-8228(平日：午前9時～午後5時)

●北海道立消費者生活センター ☎050-7505-0990(平日：午前9時～午後4時30分)

●旭川東警察署当麻駐在所 ☎0166-84-2013

●北海道旭川方面本部警察相談センター ☎#9110(ダイヤル回線 0166-34-9110)

現金を 送らない！振り込まない！手渡さない！

【電力小売り自由化の便乗商法に注意！！】

平成28年4月から電力の小売りの自由化が始まり、複数の事業者の中から電力契約を選択できるようになります。これに伴い新規業者からの勧誘が行われることが想定されますが、同時にこれに便乗した悪質な勧誘・儲け話など、新手の詐欺の発生が予想されます。

少しでも不安や疑問に感じたら迷わず警察相談電話#9110に連絡して下さい。



# Library

らいぶらりい

図書館からのお知らせ

当麻町立図書館 ( ☎ 84 - 2 5 6 6 )

ホームページ <http://lib.net-bibai.co.jp/touma/>

- 休館日 毎週月曜日／年末年始／祝祭日(11／3を除く)  
特別整理期間
- 開館時間 9時30分～17時15分(木曜日は11時～19時)

## 元気の出る本でリフレッシュ

最近、なんだか元気が出ないなあというあなたに。

自己啓発や哲学の分野からは「いのちの言葉」、「老いの覚悟」、「脳科学者・茂木健一郎の人生相談」、「ピンチを「味方にする」スイッチ」、「超訳ニーチェの言葉」などがあり、読めば気付きや心の切り替えの一助となると思います。

スポーツでは葛西紀明「家族で獲った銀メダル」、錦織圭「頂点への道」、川崎宗則「逆境を笑え」、長谷部誠「心を整える。」、長友佑都「上昇思考」、パク・チソン「名もなき挑戦」など、さまざまな世界で活躍するアスリートの生きざまは勇気を与えてくれるでしょう。

他にも心温まる本やホッと一息つける本など多数揃っています。本を読んでも、元気になり、そして心も豊かになればとても良いことだと思います。

たまにはのんびり心休まる一日を…。

## 「暮しの手帖」

Bookトリア

4月から始まるNHK朝の連続ドラマ「とと姉ちゃん」。主人公が手掛ける雑誌「あなたの暮し」のモデルとなっているのが、懐かしい雰囲気です。その歴史は古く、昭和23年9月に家庭向け総合生活雑誌「暮しの手帖」です。その歴史は古く、昭和23年9月に季刊「美しい暮しの手帖」の名称で刊行され、その後、昭和28年に現在のタイトルに変更。昭和43年より現在の隔月刊となっています。

また、平成30年には創刊70周年を迎えます。平成28年3月現在、通巻456号を数え、当館でも人気の高い雑誌として愛読されています。




## 新刊書

アシタノユキカタ	小路幸也
赤毛のアンナ	真保裕一
ありきたりの痛み	東山彰良
家康、江戸を建てる	門井慶喜
異郷の友人	上田岳弘
異類婚姻譚	本谷有希子
溺れる月	新野剛志
温泉妖精	黒名ひろみ
ガラパゴス 上・下	相場英雄
臥龍	今野敏
GEEKSTER	大倉崇裕
小松とうさちゃん	絲山秋子
死んでいない者	滝口悠生
西洋菓子店プティ・フル	千早茜
象は忘れない	柳広司
狙撃手のオリンピック	遠藤武文
その姿の消し方	堀江敏幸
倒れるときは前のめり	有川浩
どうぶつたちの贈り物	小川洋子
年下のセンセイ	中村航
ハーメルンの誘拐魔	中山七里
花冷えて	あさのあつこ
バビロンの秘文字 1	堂場瞬一
ハンニバル戦争	佐藤賢一
B面昭和史	半藤一利
ムーンナイト・ダイバー	天童荒太
メアリー・スーを殺して	乙一
焼野まで	村田喜代子
よこまち余話	木内昇
6月31日の同窓会	真梨幸子

## 新刊児童図書

うめじいのたんじょうび	かがくいひろし
学研まんがNEW世界の歴史 1～12	近藤二郎
かあちゃんえほんよんで	かさいまり
キキに出会った人びと	角野栄子
こびとのナーシャ	権田章江
ドラえもんはじめての漢字辞典	
ブルくんのだいじなひ	フレミング
目で見てわかる身近な単位	
よくわかる火山のしくみ	高橋正樹
ライオンのなみだ	山部京子

## ピックアップ! 今月の3冊

<p><b>SARA</b> 麻生 幾</p>  <p>ロシアで外交官の夫が突然、姿を消した。同じく外交官の妻・雪村沙羅は単身で現地に向かい、夫の行方を追うが、いくつもの謎に行く手を阻まれ、次第に「銀色の闇」に隠された大いなる陰謀に巻き込まれていく。</p>	<p><b>ニッポンのお・み・や・げ</b></p>  <p>2005年から2015年までに実施した「魅力ある日本のおみやげコンテスト」の受賞作を収録。地域ブランドの振興と訪日観光の促進のために、全国各地から選ばれたおもてなしの逸品188点を紹介。</p>	<p><b>日本の美術館</b> ベスト200最新案内</p>  <p>日本の美術館 日本全国の美術館ベスト200を紹介する1冊。2016年美術展でぜひ見たい巨匠の名画や展覧会カレンダー、2016年から2017年の全国美術館スケジュール、知っておきたい美術用語も収録。</p>
--	---	---

# みんなの広場

リレーエッセー

## 散歩道

クロスカントリースポーツ少年団は、小学校の先生方、父母の見守り、夏場の陸トレコーチ、メニュー担当の先生、コースを管理するコーチ、外部コーチと、さまざまな方の協力によって成り立っています。シーズンに入れば、小中学生すべてが同じ環境の中で活動する。他の地域を見ても、このようなスタイルはまれで、スキーハウスに入ると二十数名の子供達は、和気あいあいとなる。

クロカンは、コースに出れば誰も交代はいなく、過酷なスポーツの代表とも言えるが、小中学で頑張った子供達は立派な特技の一つとなる。時には吹雪の中、しばれの中も競技は行なわれ、体力だけではなく精神的にも強さと、ねばり強さが求められます。今年、ある大会のリレーでの出来事。かなりの緊張をして競技を迎えた彼女達、たすきはアンカーへと渡された。チームの

「クロスカントリーの指導」  
美頭 勇二さん(開2)



気持ちを託された彼女は、コース途中で転んだのか帽子を置き去りにして来た。顔つきを変えて頑張る姿を見た母は、「あんな真剣な顔は一度も見た事がない」と感動していた。きっと彼女は、みんながつないだたすきをゴールへと必死になって向っていたに違いないからだ！成績はどうであれ、一生懸命に頑張った事をほめてあげたい。

私が指導者として十数年が経ち、本業では味わう事の出来ない数多くの経験をさせて頂いた事に感謝しています。競技をする以上、強い選手に育ってほしいのは当然とも言えるが、それ以上に、チームメイトを思いやる気持ち、お世話になってる方に感謝する気持ちを育てる人になってほしい。これからも、スキーを通していろいろな事を学び成長する手助けになればと思います。

■今回の執筆者は高沢靖志さん(3西3)です。

### よろこびかなしみ(敬称略)

(平成28年1月21日～2月20日届け出分)  
町に住民登録のある方を掲載

◆お誕生おめでとう(あかちゃん・住所・性別・父または母より承りいただいた方のみ掲載)

・三浦あかりちゃん(4西3・女・優樹)

◆お悔やみ申し上げます(字承りいただいた方のみ掲載)

- ・楠木 敏和さん(北 1・77歳)
- ・安保 俊宏さん(3西3・37歳)
- ・北出 光弘さん(3西3・43歳)
- ・宮崎真由美さん(伊 3・58歳)
- ・両瀬 久幸さん(北 3・76歳)
- ・武信 晴治さん(伊 1・83歳)
- ・大内 守さん(6東4・94歳)
- ・岩見 守さん(4東3・82歳)
- ・長谷部光子さん(伊 3・73歳)
- ・黒田百合子さん(4西3・88歳)
- ・廣瀬 順由さん(北 1・72歳)
- ・田中トナセさん(6東4・90歳)
- ・國嶋 正三さん(6東4・89歳)

### ありがとうございました

◆香典返しを廃して社協に

- ・楠木カツ子さん(北 1) 3万円
- ・安保 和夫さん(3西4) 3万円
- ・北出 克美さん(3西3) 5万円
- ・宮崎 良和さん(伊 3) 5万円
- ・両瀬 鉄子さん(北 3) 2万円
- ・武信 正子さん(伊 1) 2万円
- ・大内 裕美さん(北 1) 3万円
- ・岩見 真孝さん(4東3) 2万円
- ・長谷部隆幸さん(札幌市) 2万円
- ・廣瀬 学さん(東京都) 1万円

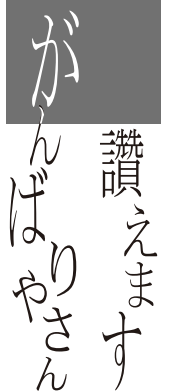
- ・田中 由美さん(中 4) 3万円
- ・國嶋 敬徳さん(東川町) 1万円
- ◆まちづくり寄附金(ふるさと納税)として町に(1月分)  
957人のみなさんより寄附いただきました。

### 広報活動に活用

旭川ケーブルテレビがバックバナー寄贈

「ポテト」の愛称で知られる旭川ケーブルテレビ(株)(尾崎吉一社長)から、当麻町にバックバナースタンドを寄贈していただきました。同社が毎年行っているチャリティパークゴルフ大会の益金全額が充てられたもの。今後の広報活動に活用させていただきます。





■第41回読書感想文コンクール入賞者  
(町立図書館主催、掲載は最優秀賞  
および優秀賞入賞者)

□小学3年生の部

・最優秀賞 加藤海夢(当麻小)

・優秀賞 岡部松菜子(宇園別小)、長

谷川円春(当麻小)、林晴子(当麻小)

□小学4年生の部

・最優秀賞 増茂志織(当麻小)

・優秀賞 伊藤凜星(当麻小)、日下栞

奈(当麻小)、佐藤菜南(宇園別小)

□小学5年生の部

・最優秀賞 水口拓真(当麻小)

・優秀賞 川本美羽(当麻小)、込山茜

(当麻小)、坂井伸寿(当麻小)

□小学6年生の部

・最優秀賞 鍛治晴(当麻小)

・優秀賞 坂本つぐみ(宇園別小)、伊

達結香(当麻小)、西畑太陽(当麻小)

□中学1年生の部

・最優秀賞 青木美暖

・優秀賞 川本虎太郎、佐伯友翼、福

井弥耶

□中学2年生の部

・最優秀賞 片野さずな

・優秀賞 佐藤陽南、高橋樹里亜、長

浦真奈

□中学3年生の部

・最優秀賞 佐藤望美

・優秀賞 大谷優奈、佐藤真夢、清水翼

■第77回全町ゲートボール大会

(町教委主催、2月12日、スポーツ  
センター)

・優勝 盛田紀隆チーム(盛田紀隆・

佐々木清子・小川原敏子・菅野誠・

広田小夜子・木多ワカ子)

・準優勝 品川道雄チーム(品川道雄・

武田貞枝・丸山昭雄・小林稔・笹木

敏子・森谷アキ)

・第3位 川口功チーム(川口功・浅

見俊平・古田寛子・安田邦子・高橋

忠・原口全代)

町長への手紙

返答

町長への手紙と、それに対する町長から  
の返答を掲載します。

当麻町のシンボルカラーを決めてほ

しい。シンボルマークやキャラクター

は出来ましたがこれからはカラーを決

めて下さい。これも言った者勝ちだと

思います。そのカラーを使ったのぼり

旗や壁にそのカラーのラインを入れて

アピールするなど、イメージですか

ら赤、黒、緑、黄など4色く5色。他

の町などと重なっても問題無いと思

うのでぜひ考えてみて下さい。私の親戚

に斜里町の町長がおります。息子の嫁

の叔父がおります。何かコラボレ

ションは出来ませんか。又、息子夫婦

は上川町の職員ですので、上川町も

いっしょにコラボレーションはどうで  
しょう。山の幸と海の幸、何か出来る  
様な気がします。

町のシンボルカラーを決めてほしい  
とのご意見ですが、現時点では町  
としてシンボルカラーを定めておりま

せんが、現在広報誌等の印刷物で町章

を利用したり町旗などでは濃緑色を利

用しております。

町民の皆さまにはこの色がなじみの

あるものになるかと思っておりますの

で、今後もシンボルカラーの位置付け

で使用していきたいと存じます。

また、他町とコラボレーションをし

てはとのご意見ですが、当町でも特産

品である「でんすけすいか」を元にした

「でんすけようかん」や「でんすけサイ

ダー」などを商工会特産品部会で販売

しているほか新商品の開発も検討して

おり、当麻農協でも「今摺米」のペット

ボトル販売などに力を入れ始めており

最中でありませす。札幌で開催してお

ます風土&FOODフェスティバルな

どで他町とコラボレーションを行い当

麻のお米を利用した経緯もございます

が、今後も特産品販売、開発など行っ

ていく過程で良い形で実現できるもの

があれば、商工会などと協力し検討し

てまいりたいと存じます。

厳しい冬も短い月日となりました。

お願いがありお手紙書きました。①駅

前のバス停ヘルシー行きの方が雪で

待っている場所がありません。道路で  
立ってます。毎日広く開けといてほし  
いです。②病院へ行く道路ですが歩道  
の方へ木の枝があり雪がつもって頭に  
かぶる事があります。歩道の路に屋根  
の雪などおそろしく困ります。③  
ヒューマン道路も歩道の所が雪はねし  
ていないので車道を歩く方が多いで  
す。早いバスで病院へ行く時歩道の雪  
がはねてないので困ります。宜しくお  
願い致します。

町長への手紙、大変ありがとうございました。  
ご意見頂いた三点につ  
いて回答させていただきます。

一点目、駅前前のバス停での乗り場確

保でございますが、現在バス停前の歩

道は雪を積む場所の確保がむずかしい

ことから除雪できず大変ご不便をおか

けています。協議の結果、歩道の一

部を除雪することで乗り場確保を図り

ました。二点目、病院に行く歩道部分

の枝に雪が積もり頭にぶつかるとい

ことでありますが、場所が特定できず

にいますので、いま一度、詳しい情報

をお寄せいただければ幸いです。三点

目、ヒューマン道路歩道の件でありま

すが、町では、この歩道に限らず、歩

道除雪の実施には限界があり常時、除

雪を行っていないところがあります。

限られた時間や厳しい財政状況の中、

町全体の除雪を計画的に行っておりま

すが、今後も状況に応じた検討も

重ねてまいりますのでご理解願います。



■問い合わせ先 子育て支援センター「たっち」☎84-5440・子育て総合センター内  
 ※ご来園の際は、スポーツセンターまたはテニスコート横の駐車場・駐輪場をご利用ください

○わくわく教室 午前9時30分から11時30分まで

開催日	内容
3月16日(水)	お楽しみ会
3月23日(水)	修了式
4月6日(水)	親子ゲーム
4月13日(水)	新聞あそび

○よちよち教室(1歳児) 午前9時30分から11時30分まで

開催日	内容
3月11日(金)	小麦粉ねんど (汚れてもいい服装でお越しください)
4月8日(金)	親子ゲーム

○ましゅまる教室(0歳児) 午前10時から11時30分まで

開催日 4月15日(金)

○あそびの広場(プレイルームの開放) 午前10時から11時30分まで

開催日 3月14日(月) 4月4日(月) 4月11日(月)

○絵本・DVDの貸し出し

開館日であればいつでも利用できます。午前9時から午後5時まで。(貸し出し期間は2週間までです。)

・絵本～1回5冊まで ・DVD～1回2枚まで

○子育て相談

開館日であればいつでも相談に応じます。午前9時から午後5時まで。

・来所相談 事前に電話をお願いします  
 ・電話相談 ☎84-5440へお電話ください



②② 「平成28年度の地域づくり部会委員を募集します」

■上川中部基幹相談支援センター

(当麻町役場庁舎内 ☎84-7111  
 F A X 84-7333 Eメール: kitayon@potato.ne.jp)

■虐待防止センター専用電話 84-7222 (24時間対応)

上川中部北4町だれもが暮らしやすい地域づくり協議会では、障がいの有無に関わらずだれもが暮らしやすい地域づくりに向けて、住民の方から意見をいただくため、地域づくり部会委員を募集します。

選考により委員になっていただいた方には、今後開催される地域づくり部会にご出席いただけます。

平成27年度は、協議会が中心となって行う研修会の企画についてのご意見や実際に開催した研修の感想を参加者に話していただきました。平成28年度についても、イベントや研修の内容などの検討のほか、障がい者の権利擁護や虐待の防止に向けた取り組みに対する意見などを聞かせたいと思います。

なお、委員報酬などはございませんので、あらかじめご了承ください。

●募集人員 若干名

●募集期間 3月14日(月)～25日(金)まで

●応募資格 当麻町、比布町、愛別町、上川町のいずれかに住所を有する満20歳以上の方で、平日の日中時間帯に開催される会議に出席できる方。

●応募方法 役場の障がい福祉の窓口においてある申込用紙、または上川中部基幹相談支援センターホームページに掲載されている様式に必要事項を記入し、上川中部基幹相談支援センターへメール、ファックス、郵送および持参などによりご応募ください。

●選考および結果通知 提出いただいた申込書と面談により選考し、ご応募いただいた方へ書面にて結果を通知します。

●任期 平成28年4月1日～平成29年3月31日

ご不明な点は上川中部基幹相談支援センターへお問い合わせください。



## 文壇

短歌や俳句、川柳を習ったばかりの方でも、ぜひご登壇ください。

### 俳句

除雪車のライトが暴く夜の底

佐藤 忠

老いの身に長引き焦る春の風邪

林 明子

鬼やらいひろいし豆を辻におく

岩淵 真理子

前触れも無くどか雪の始末かな

佐藤 栄子

立ち止まるゆずる人いて道の雪

誓子

川柳

成長を願い雨水にひな飾る

櫻井 清和

人は減り国のしわ寄せ増えて行く

林 義明

ゆきかぶり かたるへのもり まつしろだ

植原 聖子(小学1年)

とうまやま スキーですべり きもちよい

佐子 優雅(小学1年)

しゅくだいが いっぱいあって たいへんだ

石上 夏来(小学2年)

ふる雪が おかしの雪に なったらな

谷口 雅実(小学2年)

いへのなか いつもぼかぼか あたたかい

平林 周(小学2年)

弟と おんせんはいる いい湯だな

大久保 龍 祭(小学3年)

そりすべり すつてんころり おおわらい

野崎 莉穂(小学3年)

ふぶきの日 いえをでられぬ つまらない

三浦 彩 愛(小学3年)

雪どけは いっけになったら 来るのかな

山下 優 月(小学3年)

国では一億総活躍社会の実現に向け、賃金引き上げの恩恵が及びにくい所得の少ない高齢者の方に対して高齢者臨時福祉給付金(年金生活等支援臨時福祉給付金)が支給されます。

●**支給対象者** 平成27年1月1日において当麻町に住民登録をしている昭和27年4月1日以前生まれの方で、平成27年度の町民税が課税されていない方。(市町村民税が課税されている方に扶養\*されている場合は対象になりません)

※控除対象配偶者・配偶者特別控除における配偶者・扶養親族・青色事業専従者および白色事業専従者のことを言います。

●**支給金額** 支給対象者1人につき30,000円

●**申請案内** “対象になる方”および“対象になる可能性のある方”に、3月下旬頃、申請書を郵送します。

●**申請期間および場所**

・4月1日(金)～15日(金) 午前8時30分～午後

## 高齢者臨時福祉給付金

5時15分 公民館まともーる多目的室1  
・4月18日(月)～7月1日(金) 午前8時30分～午後5時15分 役場健康福祉課窓口

※土・日・祝日は除きます。

●**提出書類**

・申請書 ・印鑑

・本人確認書類(運転免許証、マイナンバーカード、住民基本台帳カード、保険証、旅券などの写し)

※代理人が申請する場合は、代理人の本人確認書類も必要

・指定した口座が確認できる書類(金融機関名、口座番号、口座名義人(カナ)がわかる通帳の写し)

●**問い合わせ先**

・4月1日(金)～15日(金)

給付金事務局(☎84-2111内線502)

・上記以外 健康福祉課福祉係(☎84-2111内線133・134・135)

●**平成28年度の保険料額とお得な前納割引について**

平成28年4月分から平成29年3月分までの国民年金保険料は月670円引き上げとなり、月額16,260円(年額195,120円)になります。前納は、一定期間分の国民年金保険料を一括して納めることで割引されるお得な制度です。さらに口座振替は、安心・便利な上、保険料がお得です。ぜひご利用ください。

●**平成28年度の国民年金保険料額**

・定額保険料[現金払い] 月額16,260円

・定額+付加保険料[現金払い] 月額16,660円

・6カ月前納定額保険料[現金払い]96,770円(割引額790円)

・6カ月前納定額保険料[口座振替]96,450円(割引額1,110円)

・一年前納定額保険料[現金払い]191,660円(割引額3,460円)

・一年前納定額保険料[口座振替]191,030円(割引額4,090円)

・二年前納定額保険料[口座振替]377,310円

## 国民年金

(割引額15,690円)

※現金払いの6カ月前納は4月から10月までのご希望の月から6カ月分を前納できます。

※口座振替の6カ月前納は「4月分から9月分」と「10月分から翌年3月分」の2種類のみです。

※現金払いおよび口座振替による前納は年度途中で60歳になられる方や任意加入期間を満了される方は資格喪失月の前月分までの前納になります。また、現金払いの前納は、6カ月分や1年分だけではなく、ご希望の月から翌年3月分までを前納できます。

●**口座振替の申込方法** 年金手帳または納付書、預貯金通帳と届出印を持参し、各金融機関または年金事務所までお申し込みください。

●**問い合わせ先**

旭川年金事務所(☎27-1611)

ねんきんダイヤル

・固定電話・携帯電話用(☎0570-05-1165)

・IP電話・PHS用(☎03-6700-1165)

税務住民課戸籍年金係(☎84-2111内線112・113)

●**国勢調査概数値**  
世帯数は微減 2,697世帯  
人口も減少 6,692人

平成27年10月1日、全国一斉に実施された国勢調査の概数がこのほどまとまりました。

当町の世帯数は2,697世帯、人口は6,692人となり、平成22年の国勢調査時より世帯数は46世帯減少(減少率1.7%)、人口も395人減少(減少率5.6%)となりました。

社会増減(転入・転出)および自然増減(出生・死亡)とも減少が見られました。

## 野犬掃とう

当麻町畜犬取締及び野犬掃とう条例に基づく野犬掃とうを4月1日から9月30日まで行っています。

野犬掃とうは、野良犬や浮浪犬による人などへの被害を防ぐために実施するものです。期間中、町民のみなさんが飼われている犬が捕獲されないように、犬をきちんとつないでおくようご理解とご協力をお願いします。

●**問い合わせ先**

税務住民課環境生活係(☎84-2111内線116)

**固定資産の縦覧**

町内の土地・家屋の所有者(固定資産税の納税者)とその代理人の方は、4月から固定資産の縦覧ができます。これは、自己の資産とほかの土地・家屋の評価額を比較できるようにするためのもので、「土地価格等縦覧帳簿」には地番・地目・面積・評価額が、「家屋価格等縦覧帳簿」には所在地番・種類・構造・床面積・評価額が記載されています。

●縦覧期間

4月1日～8月1日(土・日、祝日を除く)

●注意事項 納税通知書・運転免許証など本人確認ができるものを持参し、役場税務住民課固定資産係窓口へお越し下さい。

※代理人の方は委任状と代理人の本人確認ができるも

**固定資産  
(平成28年度)**

のが必要です。縦覧帳簿には所有者名がありませんので、事前に地番(所在地番)をご確認ください。

**固定資産課税台帳閲覧**

4月から固定資産税の納税者と借地・借家人は納税者の「固定資産課税台帳」を閲覧できます。

●閲覧期間 4月1日～(土・日、祝日、年末年始を除く)

●注意事項 閲覧される方は、運転免許証など本人確認ができるもの(借地・借家人は契約書などの賃借関係を確認できる書類も必要となります)を持参し、役場税務住民課固定資産係窓口へお越し下さい。

※閲覧手数料は1回300円(ただし、8月1日までは無料)です

●問い合わせ先

税務住民課固定資産係(☎84-2 1 1 1 内線119)

当麻町公民館では、平成28年度より新たな形で高齢者の学びを支援します。高齢者学級「アララギ」の受講を通して、新しい仲間を作りながら、毎月1回、さまざまな学習に取り組み、生きがいや心豊かな生活を演出しましょう。

※高齢者学級「イチイ学園」も在園生卒業までは現状の形態を維持するものとします。そのため、イチイ学園在園生が全て卒業する平成30年度までは、アララギとイチイ学園との合同学習などが行われます。

●アララギとイチイ学園との違い

5年間の継続した課程から、単年度ごとに修了する課程に変わり、繰り返し入園することができます。

(すでにイチイ学園を卒業された方の入園も可能です)

●対象 町内に在住する60才以上の方(昭和31年4月1日までに生まれた方)

**高齢者学級  
「アララギ」**

●定員 25人(定員になり次第、締め切らせていただきます)

●会場 公民館まとまる他

●内容 毎月1回(基本的に毎月第3水曜日)午前9時～午後3時

※イチイ学園生との合同学習やクラブ活動(文化系・体育系)のほか、アララギ単独の活動などさまざまな行事を組み合わせながら学習します。

●受講料および運営費 年間2,000円

●申し込み期間および申し込み先 3月16日(水)から受付を開始します。教育委員会教育課社会教育係(☎84-2 1 1 1 内線408)へお申し込みください。

毎年春をピークに悩まされる花粉症。今では日本人の5人に1人は花粉症患者とも言われています。

症状としては、特定の花粉が鼻やのど、目の粘膜についたときにアレルギー反応が起こり、くしゃみ、鼻水、鼻づまりや目のかゆみなどが多くみられます。また、皮膚のかゆみや頭が重い、だるさや不眠、集中力の低下など、全身にさまざまな症状があらわれることもあります。

花粉シーズンを快適に過ごせるかどうかは、いかに花粉を避けるかに懸かっています。

今春のシラカバの飛散量予測によると、北海道のシラカバ花粉は、例年と比べると非常に少なく、前シーズンと比べるとやや少ない見込みですが、さわやかな春を迎えるためにも今から万全な対策をしておくといはいいです。

**日常のセルフケア**

1 花粉が肌に触れなくする  
●コート  
●スカーフ  
●マフラー  
●手袋

2 うがいをする  
ごまめにうがいをする

3 なるべく外気を入れない  
空気清浄機などを活用する

4 掃除は雑巾がけ  
掃除機を使った後、雑巾で水ぶきをする

5 花粉を部屋に入れない  
●花粉をしっかりと落とす  
●洗濯物は花粉を落として取り込む  
●干した布団は掃除機で花粉を落とす  
●花粉が付着しにくい材質の衣服を選ぶ

6 生活習慣に気を付ける  
●お酒やタバコを控える  
●ストレスをためない  
●睡眠をしっかりとる  
●過労を避ける  
●室温を一定にする

7 花粉の多い日には外出を避ける

毎日の花粉情報はかならずチェックしましょう  
花粉の飛散量が多い日  
→晴天で風が強い日  
→気温が高い日  
→乾燥して湿度が低い日  
→雨の日の翌日で晴れた日

げんきの素

155

花粉症はこうして乗り切ろう！

**児童扶養手当等額変更**  
児童扶養手当などは、物価変動に応じて改定するものですが、平成27年平均の物価変動率(対前年比0.8%)を踏まえ、平成28年4月1日より各手当額が0.8%の引き上げとなりますのでお知らせします。

●平成28年度の手当額(児童1人につき)

		平成27年度 (月額)	平成28年度 (月額)
児童扶養手当	全部支給	42,000円	42,330円
	一部支給	41,990円 ～9,910円	42,320円 ～9,990円
特別児童扶養手当	1級	51,100円	51,500円
	2級	34,030円	34,300円
特別障害者手当		26,620円	26,830円
障害児福祉手当		14,480円	14,600円

●問い合わせ先

- ・上川総合振興局社会福祉課(☎46-5221)
- ・健康福祉課福祉係(☎84-2111内線135)

**国民健康保険・後期高齢者医療**  
●入院時の食事代が変更されます  
入院したときには、治療にかかる診療および薬などの費用ほか、食事に掛かる費用負担があります。

平成28年4月より住民税課税世帯の方については、1食あたりの食事に掛かる費用負担が、次のとおりとなります。(住民税非課税世帯の方は変更はありません)

区 分		変更前	変更後
住民税課税世帯		260円	360円
住民税非課税世帯	90日以内の入院 (過去12カ月の入院数)	210円	210円
	90日を超える入院 (過去12カ月の入院数)	160円	160円
	70歳以上で所得が一定基準に満たない方	100円	100円

●問い合わせ先 健康福祉課保険医療係  
(☎84-2111内線132・134・135)

**火災・救急出動状況**

〈2月中火災出動〉	
月合計	0件
累計	0件

〈2月中救急出動〉	
急病	22件(20人)
一般負傷	2件(2人)
交通	4件(3人)
その他	3件(3人)
月合計	31件(28人)
累計	58件(51人)

( )内は搬送人員

交通事故状況(平成28年累計・2月末現在)

当麻町	発生件数	人身	1件
		物損	27件
	死者数	0人	
	傷者数	2人	
	道内での死者数	20人	

**刈草の無償提供**  
北海道開発局旭川開発建設部旭川河川事務所では、堤防管理のために行う堤防除草で発生した刈草の無償提供を行います。

なお、刈草はイタドリが混入しないよう集草します。希望する方は、北海道開発局HPに掲載の刈草バンクのページを確認いただき、詳細は旭川河川事務所へお問い合わせください。  
北海道開発局HP 刈草バンク  
([http://www.hkd.mlit.go.jp/zigyoka/z\\_jigyou/gijyutu/karikusa.html](http://www.hkd.mlit.go.jp/zigyoka/z_jigyou/gijyutu/karikusa.html))

●問い合わせ先  
旭川開発建設部旭川河川事務所計画課維持補修係  
(☎48-2131内線371・342)

当麻消防署では昨年318件の救急出動があり293人を病院に搬送しました。近年、発熱や切り傷など、緊急性が低いものに対し救急出動を要請するケースが増えており、昨年救急車で搬送した傷病者のうち、入院の必要がない軽症の傷病者の割合は約42%を占めます。緊急を要さない軽い病気やケガなどで救急車を利用されますと重症・重篤な方への適切な救命処置が遅れ、救える命が救えなくなる可能性があります。緊急性がなく自分で病院に行ける場合は、救急車以外の交通機関を利用して受診してください。

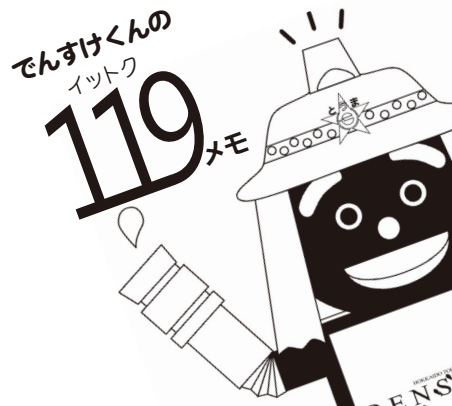
ただし、傷病者の様子や事故の状況を見て、緊急を要すると思われる場合は迷わず119番通報してください。

◎救急出動時によく聞かれること、言われること

1. サイレンを鳴らさないできてほしい →安全かつ早く現場にたどり着くため、サイレンを鳴らさずに出動することはできません
2. 2、3日前から同じ症状がでている →症状を我慢して重症化する前に、早めに医療機関の受診を!
3. 救急車で病院に行けば早く治療してもらえる →必ずしも診察・治療順が早いとは限りません

大切な命を守るため、皆様のご理解とご協力をお願いします

大雪消防組合当麻消防署



# 3/10 ▶ 4/16 マイタウン ダイアリー DIARY

日	Sunday	月	Monday	火	Tuesday	水	Wednesday	木	Thursday	金	Friday	土	Saturday
								10	・広報「我が郷土」発行日	11	・医科診療所臨時休診	12	・当麻中学校卒業証書授与式
13		14		15	・声かけあいさつ運動の日 ・道民交通安全日 ・リハビリ器具開放日 保セ 9:00~11:30	16	・医科診療所午後休診	17	・幼稚園修了証書授与式 ・移動図書館車「いちい号」巡回 栢・町 12:45~13:00	18	・当麻小学校卒業証書授与式 ・宇園別小学校卒業証書授与式	19	
20	・道民家庭の日	21		22	・リハビリ器具開放日 保セ 9:00~11:30	23	・医科診療所午後休診 ・ふれあいサロン開設日 ・イチイ学園卒業式 ・当麻町交通安全日	24	・医科診療所午後臨時休診	25	・医科診療所臨時休診 ・心配ごと相談日 ・上・下水道使用料納入期限	26	
27		28	・医科診療所臨時休診	29	・医科診療所臨時休診 ・リハビリ器具開放日 保セ 9:00~11:30	30	・医科診療所臨時休診	31	・医科診療所臨時休診 ・公営住宅等使用料納入期限	1	・全国交通安全日 ・乳児健診 保セ 13:00~ ・1歳6ヶ月児健診 保セ 14:00~	2	
3	・消防団家庭査察日	4		5	・心配ごと相談日 ・リハビリ器具開放日 保セ 9:30~11:30	6	・医科診療所午後休診	7	・リハビリ器具開放日 保セ 9:30~11:30 ・移動図書館車「いちい号」巡回 栢・町 12:45~13:00	8	・当麻小学校入学式 ・当麻中学校入学式	9	・幼稚園入園式
10		11	・広報「我が郷土」発行日	12	・リハビリ器具開放日 保セ 9:30~11:30	13	・医科診療所午後休診 ・ふれあいサロン開設日	14	・リハビリ器具開放日 保セ 9:30~11:30	15	・国民年金・厚生年金支払日 ・声かけあいさつ運動の日 ・道民交通安全日	16	

※医科診療所受付時間(月・木曜日：午前8時30分～11時30分、午後1時～6時30分、火・金曜日：午前8時30分～11時30分、午後1時～4時30分、水曜日：午前8時30分～午前11時30分、土・日・祝祭日：休診)

※場所の表示は次のとおり省略しています。

保セ=保健福祉センター 当小=当麻小学校 宇小=宇園別小学校 栢・町=栢寿園・町営住宅横

## ガス缶・スプレー缶排出方法変更

現在、『ガス缶・スプレー缶』を出す時には、中身を使い切り穴を開けて排出していますが、不適切な方法で穴を開けた場合、残っているガスに引火して、火傷や火災の恐れがあることから、4月1日より『ガス缶・スプレー缶』については、中身を使い切り穴を開けずに『ガス缶・スプレー缶』のみで排出していただくことに変更します。

また、現在は『燃やせないごみ』の日に有料で収集していますが、4月1日より『有害ごみ』の日に無料で収集します。

詳細は、我が郷土と併せて配布しております『ガス缶・スプレー缶の排出ルールが変わります』のチラシをご覧ください。皆様のご理解とご協力をお願いします。

●問い合わせ先 税務住民課環境生活係 ☎84-2 1 1 1 内線116)

憧れの新築住宅をお得に建てるチャンス!!

家計にうれしいお祝いで新生活を応援!

1 当麻町産 無償提供!  
木材(構造材)最大 250万円!!

2 縁結びお祝い金  
50万円進呈!  
当麻町土地開発公社分譲の土地購入後3年以内に住宅建築された方

縁結びお祝い米  
5年分お届け!  
(今播米 10kg/月、約30万円相当)  
当麻町土地開発公社分譲の土地購入後3年以内に住宅建築された方

当麻町から「おかえりなさい」の思いを込めて  
親族の生活における様々な支援、見守りを推進し、定住化を促進することを目的に、ふるさと「とうま」にお帰りいただき、町内に住宅を建築する方を応援する「おかえりふる里応援事業」を実施中です。  
※詳しくはお問い合わせください

あなただけの家を建てよう!

NEW TOWN AT TOMMA  
ニュータウンとうま

当麻町・当麻町土地開発公社 Tel.0166-84-2111



満1歳  
おめでとう



■次号発行は4月11日(月)です

■発行/当麻町 ■編集/まちづくり推進課 ■通巻/1053号

☎0166-84-2111 FAX0166-84-4883  
〒078-1393 北海道上川郡当麻町3条東2丁目11番1号  
ホームページアドレス <http://town.tohma.hokkaido.jp/>  
Eメールアドレス [kouhou@town.tohma.hokkaido.jp](mailto:kouhou@town.tohma.hokkaido.jp)  
フェイスブック <https://www.facebook.com/town.tohma>  
ユーチューブ <http://www.youtube.com/user/TohmaTownHokkaido>

本広報紙は古紙100%再生紙を使用しています

## 今月の表紙写真“あなたはいま どうしていますか？”



2月8日、当麻中3年生が  
10年後の自分へ向けて  
『夢手紙』を作成  
現況報告、将来の夢、  
未来を見据えたエールなどを  
書き綴りました  
(5ページ参照)



ひろと  
片原 湜都ちゃん  
(東 1)

※掲載の赤ちゃんは2月29日現在で当麻町に住民票のある平成27年2月生まれの子どもたちです(町広報撮影)。

## ●人のうごき●

2月末現在・( )は前月比

総人口 男 女 世帯数  
6,741(-19) 3,118(-10) 3,623(-9) 3,061(-8)  
うち 65歳以上  
2,671(10)

## 町長室の窓から

(14)

地域活用と  
木造新庁舎建設に想う

と、地域材を活用した取り組みを進めている。  
加えてこの4月には、国の交付金事業を活用した木育推進拠点施設のオープンを控えている。  
国も歩みを同じくして、「公共建築物等木材利用促進法」を定め国産材活用促進に向けて、やっとう重い腰を上げた。  
新国立競技場には、可能な限り国産材を活用するとの報道にも驚く。

と、利用させていただいたのを皮切りに、庁舎三代にわたる勤務できる歴史の巡り合わせに、感謝の念で一杯である。  
大正15年当時、近村初の鉄筋コンクリート造りの庁舎から、今回は近隣初のオール木造造り庁舎への変貌である。  
豪華さを求めるのではなく、永く愛される町産材100%使用の町民の館が誕生することを願っている。

さらに、今春から富良野市の東大演習林を教育を目的に開放し、子どもたちが地元の自然を学び、ふるさとにより愛着を持つてもらおうと語られている。

我が国はフィンランド、スウェーデンに続く世界第三位の森林大国である。  
旧石器時代から縄文時代を経て、人々は森の恵みを受けながら生活し、木の文化を築いて今日を迎えている。  
しかし、国産材の需要の低下に伴い、森林に手入れする費用を賄えず山は荒廃の道を歩んでいる。木は使うべき時を迎えているのに、使われずに放置されるところも過言ではない。  
このことを憂い、当麻町では平成22年から、公営住宅の木造化に踏み切り、子育て支援拠点施設・公民館ましまるの建設

すでに我が町が取り組んでいる、「ぐるみなの散歩道」と理念が同じことに心がほころぶ。  
いち早く取り組んでいる、地域材活用と木育推進が、間違いではなかったと自負している。  
地域材活用の集大成として、新年度は役場庁舎の建て替えを計画している。  
町史をひも解くと、大正15年林路一村長は巨費を投じ鉄筋コンクリート造の旧庁舎を建設、昭和48年には塚本豊町長が、福祉会館を併設した上川管内唯一の庁舎を建設と記されている。  
私事になるが、旧庁舎に設置されていた商工会事務局の職員

# こんなスマホが 欲しかった!!!

## ポテトスマートフォン

※1  
**機種代コミコミ!**

月額 **1,780円** ~

電話・メール・LINEは  
初心者にも使いやすく考えた  
「ポテトホームアプリ」画面から  
簡単タッチで使えます!  
◆ホーム画面は好みに応じて選べます



<p>月額基本料金</p> <p><b>1,380円</b></p> <p>ポテトサービス未加入者様は+500円</p>	<p>スマートフォン端末代金 (Priori2の場合)</p> <p><b>400円</b></p> <p>※1 分割販売価格(24回払い) (本体価格 9,600円)</p>	<p>オプション も追加可能!</p> <p>・高速通信容量料金 2GB...300円~</p> <p>・機器保証サービス 等</p>	<p>通話料</p> <p><b>通話料半額!</b></p> <p>通話料金 20円/30秒のところ ポテトホームアプリからの発信で 10円/30秒でかけられます!</p>	<p>初めてのスマホに オススメです!</p> <p><b>3G対応</b></p> <p><b>Priori2</b> OS:Android4.4 ディスプレイ:4.5インチ 記憶装置:8GB/メモリ:1GB</p> <p>他、ハイスペックモデルもご用意しています</p>
--	--	---	---	---

安心して下さい、ポテトなら全部OKですよ!

**安心**

はじめてのスマホでも安心  
初期設定などをサポート!

**節約**

あまり電話をかけないから、  
かしこく選んで節約に!

**子どもも**

子どもに持たせるから  
毎月の負担を少なくしたい!

**便利に**

写真やビデオ電話もOK  
家族と連絡がとりやすい!

とにかく月額料金が安い!

番号そのまま 他社携帯番号からの乗り換えOK!

NTTドコモ回線だから 高品質・全国エリア対応

選べる高速通信 3G/LTEでの通信も追加料金で可能

詳しいサービス内容につきましてはポテトまでお問い合わせください!

●20歳未満の方はご契約できません。ただし法定代理人の同意を得た場合は除きます。●お申し込み時は携帯電話不正利用防止法に基づく本人確認のため、運転免許証などの本人確認書類が必要です。●音声通話機能付きSIMカードのご契約はお一人様5回線までを上限としております。●SIMカードは、NTTドコモのLTE/3G網に対応した音声通話機能付きSIMカードを提供します。●利用開始月の月額基本料金は日割となります。(別途通話料は必要。)また、解約希望日にかかわらず解約月は満額の月額基本料金が必要です。●月額料金には、ユニバーサルサービス料として2円が別途SIMカードごとに加算されます。●MNPにて他社から電話番号を移行する場合は、一定期間携帯電話がご利用いただけません。また、一部の電話番号ではMNPできない場合があります。●本サービスのSIMカードは、弊社からレンタルで提供しているものですので、ご解約後はご返却いただきます。●一部アプリケーションについてご利用いただけないものもございます。●i-modeなどのNTTドコモが提供するサービスを利用することはできません。(@docomo.ne.jp)のメールアドレスの提供もありません。●本サービスは電波を利用しているため、サービスエリア内でも屋内や周辺の障害物(建物・地形)などによりご利用になれないことがあります。また、高層ビルマンションなどの高層階で見晴らしのよい場所であっても、ご利用できない場合があります。●製品名、サービス名などは一般に各社の商標または登録商標です。●写真はイメージです。●価格はすべて税別です。

**無料パソコン講座** **当麻** 会場: 当麻町公民館 Windows Vista/7/8 のパソコンで行います。  
「まとまる」 ご自身のノートパソコンをお持ちいただいてもOKです。

3月13日(日)、25日(金) 「Microsoft Office ソフトの Word (ワード) や Excel (エクセル) の基本操作を覚えよう!」  
初歩的な操作で簡単な文章を作成しながら、文字の入力、編集、装飾などを身につけます。