

食育 木育 花育から  
つながる心育



# 我が郷土

2

February 2019(平成31年)  
No.1085  
広報とうま

喜、彩、懐… 新たな旅立ち





連載特集

# ととものに

⑦フィールドアクティビティとして山とともに

フォレストクリエイティブTACK 横井真順さん

障がいを持つ人が通所する「社会福祉法人かたるべの森」には

1996年の設立当初から掲げる10の構想と理念がある。普段、利用者は木工、陶芸などの製作芸術活動を行うが、理念の一つである「敷地の

森林資源の育成と活用を図り、森林に親しむ環境を整備する」を実践するため、拠点を町内の山中に置き、森林の保全活動、フィールドを活用したアウトドアアクティビティを行うという一面もある。

22年前、旭川市内の大学の芸術工学部でものづくりを学んでいた横井真順さん(45)は卒業後、開所と同時にかたるべの森に就職。たった2人のスタッフで始まった黎明期を支え、現在でも利用者の森林保全や屋外活動に携わっている。

「当麻町に障がいを持った方の施設が無かったため、保護者が声を上げスタートしたのがかたるべの森です。当時、木工作業のスタッフがいなくてということから、大学卒業と同時に当麻町に住み、関わりを持つよ

うになりました」

そのままの地形を生かして作られた道を歩きながら横井さんは当時を振り返る。

「せっかくながあるフィールドなので身近に入っていける森にしよう」と笹藪を、みんなでハサミや刈払機で切り開いたのが、森林整備の始まりでした」

森林整備の他にも、横井さんはマウンテンバイクや、カヌー、ツリークライミング、冬はスキーやスノーシューなどのアウトドアアクティビティを、日中活動として利用者と一緒にやっている。

「子どもの頃からクロスカントリースキー、サッカーと屋外で体を動かすことが好きでした。特に北海道のフィールドで遊ぶということに興味を持っていて、今も皆さんと一緒に楽しんでいます」

現在はかたるべの森を退職し、フォレストクリエイティブTACKという任意団体を立ち上げ、側面からかたるべの森の活動を支えている。



かたるべの森は、森林の保全や環境教育への尽力が認められ、平成30年度北海道社会貢献賞を受賞しました

「夏場は笹を刈ったり、支障木をチエーンソーで伐ったりと森林の保全活動を続けています。また町内の山林所有者と協議しながら森の整備もしています」

「かたるべの森利用者に対するアウトドアのプログラムなども、引き続きさせていただいています。20年以上前にできたかたるべの森の理念に魅力を感じて、今でも実践している一人です(笑)」

一日のほとんどを山で過ごしている横井さんには、森林の整備に對しての持論があり、歩ける道を作ったり、平らな場所があれば広場を作ったり…その山に合った整備を行うべきと話す。その考え方の根幹には以前、ニュージーランドに住んだ経験が生きている。

「歩く場所はもちろん、マウンテンバイク用のトレイル、ホイールチェアトラックスという車いすで入ることのできる道や、さらには馬専用のホーストレイルなど、僕が住んでいた町にも至る所に森林公園がありました。整備された所もあれば、そのままの森に入っていくような場所もあったり、さまざまな人が森林と親んでいました」

北海道には大雪国立公園など素晴らしい自然のフィールドがあるが、当麻の山の魅力は、身近な環境であることだと話す。

「当麻町には森林がたくさんあるので、入ることができる森」として整理すれば、気軽に森と人がつながる環境を作ることができるのではないかと思います」

「僕一人では、わずかなことしかできませんが、これからも森や自然を大事にする人、そして障がいを持つ方とともに森づくりを続けていきたいです」

「森づくりは木を伐ってそこに道を作って終わりというのでは無く、そこに入って過ごす人がいて、何十年も何百年も先に、僕らがいないの時代でも続いているというのが理想だと思います。終わりが無いのが森づくりなのかもしれませんね」

山林資源に恵まれた当麻町。過ごし方によって選ぶことのできる山があつて、その山にはさまざまな人が集つて、思い思いの時間を過ごしている…。

近い将来か、遠い未来になるかわからないが、そんな当麻町を想像するとワクワクする。

# 祝当麻町成人を祝う会



段城写真館提供



## 成人を祝う会



YouTube

ZOOM UP TOHMA

当麻町・当麻町教育委員会主催の成人を祝う会が1月13日（成人の日の前日）に公民館ましまるで開催されました。

今年を対象者58人のうち、51人が出席しました。

菊川健一町長は「新しい夢と希望を持ってこの式場に臨まれていると思いますが、努力をしても全ての夢が叶うわけではありません。しかし、その過程の努力が大切です。努力を惜しまず挑戦していただきたい。また、当麻町民憲章に祖先をうやまい、楽しい家庭をつくりましょうとありますが、これからは皆さんの手で楽しい家庭をつくりあげてください」と新たな一歩にエールを送りました。

新成人を代表し、尾下智哉さんと水野ひかるさんがあいさつ。

尾下さんは「20年間、短く感じられたが多くの経験と思い出がありました。今ここに立てるのはたくさんの方の支えがあることをこれからも忘れてはいけません。この当麻で仲間とともに過ごした時間は、これからの力となり支えとなっていくと思います。一人前として認められるよう尽力していくことを誓います」と述べました。

水野さんは「久しぶりに仲間に出会い、大人になった姿を見ると自分も日々精進していかなければいけないと感じました。成人式を迎えられたのは、支えてくれた家族、先生、地域の方々、仲間のおかげです。この感謝の気持ちと当麻町で育った誇り、そして成人としての決意を心に刻み、これからの人生を歩んでいくことを誓います」と述べました。

式典終了後は交流会が開催されました。中学時代の先生がサプライズゲストとして登場し、成人となった教え子へお祝いの言葉を贈りました。お世話になった先生方との再会に会場は大いに盛り上がりました。その後は先生方や友人との談笑、地元に残るメンバーが製作したスライドショーを楽しみました。懐かしい写真の数々に終始、歓喜の声が上がっていました。

# 求ム！ 第3期「龍乃泉酔いしれ隊」 隊員

当麻町鐘乳洞熟成酒「龍乃泉」開発プロジェクト・シーズン3

## 洞内への日本酒搬入・搬出作業ボランティアスタッフを募集します！

高砂酒造株式会社(旭川市)、株式会社とうま振興公社、町が連携し、北海道指定天然記念物である当麻鐘乳洞内で日本酒を熟成させるプロジェクト。官民協働による当麻鐘乳洞熟成酒「龍乃泉」3年目シーズンが進行中です。

「龍乃泉」は平成29年4月29日に誕生。当麻町ならではの魅力あふれる日本酒にするべく、町内稲作農家が酒米づくりに挑戦し、町内限定販売ながら北海道産酒造好適米「彗星」を使用した高品質の純米大吟醸酒は、2年連続3カ月ほどで完売するほど好評。現在醸造が進む“3シーズン目の”「龍乃泉」は、平成31年4月27日に1,500本の町内限定で販売される予定です。

冬期間の洞内は温度9度前後に保たれ日本酒の熟成に適しており、天然記念物に指定された鍾乳洞内での日本酒熟成は全国で珍しく、北海道では初。当麻鐘乳洞に伝わる龍伝説と相まって、町の新たな特産品へと育ちました。

当麻町ならではの官民協働プロジェクトへご協力いただける、洞内への日本酒搬入・搬出作業ボランティアスタッフ(20歳以上)を募集させていただきます。自分たちの手が加わる特別な日本酒づくり。「龍乃泉酔いしれ隊」隊員としてぜひご参加ください。お申し込みをお待ちしています。(当麻町民限定)

### 【洞内への搬入作業】

日時 2月24日(日)午後1時30分集合

集合場所 当麻鐘乳洞駐車場(現地トイレは冬期閉鎖していますのでご注意ください)

作業内容 「龍乃泉(720ml)」12本入り130ケースを当麻鐘乳洞内へ搬入。作業は30～40人ほどで行います。階段部分を含め約80mを人力で運びます。

1ケース約15kg

### 【洞内からの搬出作業】

日時 4月14日(日)午後1時30分集合

集合場所 当麻鐘乳洞駐車場(現地トイレは冬期閉鎖していますのでご注意ください)

作業内容 2月24日搬入作業に参加された応援隊員約30～40人ほどで、洞内からの搬出作業を行います



### 酔いしれ隊員へ「龍乃泉」プレゼント

洞内への搬入、搬出作業の両方の作業にご協力いただいた隊員のみなさんへ、4月下旬から5月上旬ころ、高砂酒造より「龍乃泉(720ml)」1本をプレゼントさせていただきます。

※搬入作業のみ、搬出作業のみではプレゼント対象外となりますのでご注意ください

### ●申し込み・問い合わせ先

まちづくり推進課地域振興係

(☎84-2111内線123・125)



# 散歩道

⑬ 「金融教育」

小林克範さん  
(3東3)



最近、「金融教育」が注目されているそうです。

金融教育とは、単にお金の使い方だけでなく、金融サービスの活用方法、職業観の醸成、金融犯罪からどう身を守るのかなど「お金」を切り口に生きるため必要な知識を養う教育を言います。

自分自身の過去を振り返ってみると、家庭や学校で「お金」に関する事を詳しく学んだ記憶はなく、知識や心構えがないまま社会にでて、多少の失敗もしながら「お金」を扱ってきたと思います。

日本で金融教育が進まなかった理由として、「お金のことを口にするのは卑しいこと」という価値観が根強いことなどが原因のひとつと言われています。

少子高齢化や人口減少が進む今の日本において、終身雇用制度が揺らぎ、預金は低金利、現行の公的年金制度の維持が難しくなっており、ますます将来が見通せない世の中になってきています。

また、社会や経済環境が複雑化しており、ネットショッピング、

電子マネーの利用、スマホ決済サービスなどキャッシュレス化が急速に進む一方、投資信託、仮想通貨、NISA、iDeCoなど数多くの金融商品・制度が出てきています。

このように社会環境が急速に変化し複雑化している現代では、若いうちから正しい金銭感覚や知識を身に付け、「お金」と上手に付き合っていくことがより大切になっていくのではないのでしょうか。

先日読んだ「金融教育」に関する本の中で、子供の金銭感覚を養う第一歩として、住宅ローン残高や手取り収入など家計について話してみることにしました。

賛否両論あるかもしれませんが、タブー視せず「お金」と向き合っていくことが大切だと思い、早速我が家の小5の息子と話し合います。第一歩を踏み出そうと思っています。

今回の執筆者は

加藤敏浩さん(中2)です

## お悔やみ申し上げます

金本 先子さん (伊 2)	95歳
本間 晶子さん (3東3)	69歳
櫻田 典さん (6東4)	90歳
堀江 清利さん (4東4)	81歳
鈴木 キヌさん (北 3)	97歳
武藤 恵子さん (3東3)	77歳
小坂橋 守さん (中 2)	88歳
山下 芙美江さん (4西3)	86歳
星野 仁平さん (北 2)	85歳
平井 隆さん (4東2)	83歳
浅見 和司さん (宇 2)	62歳
久保 弘幸さん (宇 2)	67歳
横田 昭さん (3東4)	87歳
鈴木喜美江さん (伊 3)	90歳
一条 秋夫さん (中 6)	87歳
相原 正行さん (5西3)	90歳
角田 弘さん (北 1)	88歳
宮本 清さん (4東2)	92歳

(平成30年12月1日〜平成31年1月20日届け出分・町に住民登録があり、了承いただいた方のみ掲載)

## ありがとうございます

### 香典返しを廃して社協に

金本 敏和さん (伊 2)	5万円
本間 英二さん (3東3)	1万円
堀江 勝子さん (4東4)	1万円
鈴木 和子さん (北 3)	3万円
武藤 貞之さん (旭川市)	1万円
小坂橋 広子さん (中 2)	2万円
大館 雅己さん (4東2)	3万円
浅見 能子さん (宇 2)	2万円
横田 和恵さん (3東4)	2万円
鈴木 政史さん (伊 3)	2万円



株式会社アサヒ建設コンサルタント(竹林恭介代表取締役社長)から、当麻町へ100万円の寄附をいただきました。同社は田んぼの学校造成や役場新庁舎駐車場整備などに携わっています。11月30日、菊川健一町長から感謝状が手渡されました。

まちづくり寄附金(ふるさと納税)として町に(11・12月分)2634人のみなさんより寄付いただきました。

一条セツ子さん (中 6)	1万円
相原 セツ子さん (5西3)	2万円
角田クリ子さん (北 1)	1万円

社会福祉活動資金として社協に  
老人クラブ連合会(原口博己会長)から  
8万6935円  
(株)安川測量から  
3万円

「ポテト」の愛称で知られる旭川ケール株式会社(尾崎吉一社長)から、当麻幼稚園にボールや平均台などの遊具が寄贈されました。同社が毎年行っているチャリティパークゴルフ大会の益金全額を当麻町内の子どものためにと贈られたもので、約3万3千円相当を寄贈していただきました。



## 町長への手紙

町長への手紙と町長からご返答

昨年の我が郷土11月号に掲載されていた町長への手紙を読ませていただいた感想を述べさせてもらいたくお手紙を書きました。

この手紙の内容ですが、窓口の若い

「みんなのひろば」はみなさんから寄せられた情報などが集まるスペースです。投稿・情報提供などお待ちしています。

●まちづくり推進課広報係(☎84-2111)

職員の対応時の不手際について掲載されたものと思います。その後、役場の方でも対応策を講じ改善の方向にある(町議会議員の話)と聞いています。このことから手紙を出したことに

よる一定の効果はあったものと思えます。しかし、手紙の後段に書かれていた「壁の色と同じで役場の中も暗い」「職員はそんなに偉いのですか」「あまり行きたくない場所」という言葉には違和感を感じました。役場の職員も人間ですからこんなことを言われたら仕事に対するモチベーションが低下するのではないのでしょうか。除雪・水道・福祉・教育等々町民の暮らしと行政(役場)の関係は切り離せないものと思えます。

役場職員と町民の間に溝が出来ては町や町民にとって大きな損失です。この街には、人生経験・社会経験豊富な60代、70代以上の意気軒高な方々が多勢居ます。この経験を生かし時には褒め、時には適切なアドバイスをしたりと大きな気持ちで接し若い職員を育てる心も必要かと思えます。

## お

手紙ありがとうございます。

度々、窓口サービスに対するご意見をいただいておりますので、昨年12月より「総合窓口担当」の職員を力ウンターに配置し、住民サービスの向上に取り組んだところで。来庁され窓口が判らず不安を感じるようなことはなくなつたと思えます。

まちづくりは、私もお手紙のとおり町民の皆さんと職員が一体となって取り組んでいかなければ本町の発展は成しえないと思ひ、職員と共に汗を流しているところです。

地域行政が一段と多様化する中で、役場に対して暖かいエールを頂けたことは職員にとっても大きな力になると思ひます。今後町民の皆さまに愛され続ける庁舎となるよう真摯に行政サービスに取り組んでまいります。

### ●町職員人事異動(平成31年2月1日付)

- 坂本 好信 税務住民課主幹兼戸籍年金係長↓税務住民課主幹
- 外石 弘子 教育課学校施設係長↓税務住民課戸籍年金係長
- 町職員退職者(平成31年12月31日付) 渡辺 美咲(税務住民課 主事)

## 文壇

習ったばかりの方もぜひご登壇ください

### 俳句

停車場の列のうしろに雪だるま

誓子

配達の人息白く寒に入る

忠

元朝や二礼二拍の小さな手

好

大掃除七福神も並べ替え

栄子

深閑の弦音がひびく初稽古

櫻井 清和

### 川柳

お年玉 家をたてるぞ 孫の夢

櫻井 清和

温暖化 なのにフトコロ

林 義明

ふゆやすみ そりすべりがね

たのしみだ

雪ふると 白いけしき

つもつてく

雪がっせん 当たるととも

つめたいな

おはようと ニコニコ笑顔

いい気持ち

かぜひくよ 季節の変わり目

気を付けて

冬になり 雪合戦は 楽しいな

川端 陽奈(小学3年)

ありがとう 感謝すること

大切だ

雪がふる 冬のはじまり

楽しみだ

妹に 口では勝が

背では負け

公平 夕結(中学2年)

### ●役場新庁舎の工事について

役場新庁舎の二期工事および木質バイオマスボイラー設置工事が11月16日に完了し、平成29年度より建設を進めてまいりました町産材100%の役場新庁舎が無事完成を迎えました。新庁舎の完成を記念して12月1日に開催した落成祝賀会には、町内外から311名のご臨席を賜り、議員の皆さまをはじめ、町民の皆さま、当麻町が日頃よりお世話になっている方々とともに、これからの百年を見据えた新庁舎の完成を祝せたことに大きな喜びと感謝を申し上げます。祝賀会では北海道開発局長をはじめ、北海道副知事、道選出の国会議員の方々からご祝辞を頂戴し「ひとに・まちに・ぬくもりを与え町民の皆さまに愛され続ける庁舎」で「まちづくり」に取り組む気持ちを新たにしたところであります。

### ●農業関係について

水稻の収量につきましては、6月からの低温・日照不足の影響が大きく、以後の天候回復にも関わらず穂数が少なく、平年に比べて1割程度少なくなり、全体的に収量が低下し、平年を下回りました。品質においては、外観品質はおおむね良好でしたが、<sup>しゅっすい</sup> 籾数の低下・出穂前後の高温などの影響により、タンパクは例年よりも高い結果となりました。11月末現在、当麻町全体で約19万3千俵が集荷され、うち主食用米が17万7千俵、加工用米は1万5千俵となっております。また、北海道農政事務所発表の上川管内作況指数は「90」となっております。

続きまして、そ菜・花きの状況ではありますが、当麻農協によりますと、そ菜全体の販売額は、前年対比111%、過去最高の約13億6千万円となり、初めて13億円を突破する快挙を成し遂げております。

きゅうりにつきましては前年対比、出荷量で98%の約2,706トン、販売額では123%の7億6,700万円と初めて7億円を突破するという喜ばしい結果となりました。

ミニトマトでは販売額で前年対比112%の3億6,500万円と昨年度より稼働開始した「ミニトマト選果機」の効果もあり、作付面積が増加するなど、総合的に販売額も増加しております。

でんすけすいかにつきましては、前年対比、玉数で87%の約5万5千玉、販売額で92%の1億6,500万円ほどとなりました。6月の札幌・旭川両市場の初出荷に始まり、その後も昼夜の寒暖差により順調に出荷されましたが、露地作型の着果時期に低温の影響を受けたため、一部生育の遅れや、出荷率の低下が見られた年となりました。

続きまして花き全体の販売額では、2億2,200万

円で前年対比90%となっております。

菊類につきましては、販売額で前年対比92%の1億3,200万円ほど、カーネーションでは、昨年とほぼ同様の2,200万円ほど、バラでは、前年対比61%の3,500万円ほどと、花き全般におきまして、栽培面積の減少はあるものの、全般的には高価格で推移しており、当麻の花き栽培については、健闘しているものと捉えております。

次に、経営所得安定対策交付金について、ご報告申し上げます。水田での転作に対して交付される水田活用直接支払交付金が、産地交付金と合わせて約4億9,500万円ほど、畑作物の直接支払交付金が約7千万円、合計約5億6,500万円ほどが12月13日までに、国から直接、生産者の指定口座に振り込まれる予定であります。また、大豆・てん菜の数量払につきましては、交付額は未定であります。3月までに交付される見込みであります。

### ●観光施設および道の駅とうまの利用状況について

5月26日に、観光施設周辺でクマの目撃情報、および痕跡を発見しましたが、くるみなの散歩道の巡回、ポータブル電気柵の設置など、十分な警戒態勢を敷いたため、くるみなの散歩道以外の観光施設は通常営業を行いました。本年度の観光施設については、全体の入り込み客数は、11万353人、前年対比99.3%と若干の減少となりました。

当麻鐘乳洞については、利用者は2万3,039人で前年対比92.6%と減少しております。これは、ゴールデンウィークの繁忙期に、天候不良で利用者が著しく減少したためであります。

昆虫館パピヨンシャトーについては、昆虫番組のテレビ放映による昆虫ブームや、指定管理者の雑誌の広告掲載などもあり、利用者は7千762人で、前年対比115.8%と増加しております。

キャンプ場関係については、クマの出没に伴い、昨年は100日間営業を中止していたため、前年対比では大幅な増加となったものであります。

くるみなの木遊館については、利用者は1万5,831人で前年対比93.6%と減少しております。

道の駅とうまについては、利用者数9万1,661人で前年対比99.4%と若干の減少となっております。

### ●平成30年度町内建設工事の進捗状況について

町発注の建設工事に係る平成30年度の発注率は、金額および発注済み本数の率で、共に100%となっております。発注工事の進捗率では約35%となっており、この率は2カ年継続事業で建設中の当麻浄水場の進捗率によるものです。





ハートフルタウン  
とうま

とうまが、  
わたしたちの  
ふる里になる。



## 「ハートフルタウンとうま」のオアシス、 幅5mの自由スペース。

ハートフルタウンとうまでは、宅地と宅地の間に住民の方に自由に使っていただける、幅5mのスペースを設けました。バーベキューをするもよし、ランニングや子どもの遊び場など使い方はいろいろです。

全区画  
南向き



夢のマイホームをお得に建てるチャンス!!

### 1. 当麻町産の木材を使う新築住宅に 最大250万円を補助します!

- 対象者/当麻町内に戸建て住宅を新築し、当該住宅に入室する方。
- 対象物件/当麻町内に新築される戸建専用住宅。(住宅と同時に施工される車庫、物置も含むことが可能)
- 補助金額/250万円を限度とし、建設に要する町産材の販売額、各部位の使用量に応じた額とします。

### 2. 木質燃料ストーブの補助をします!

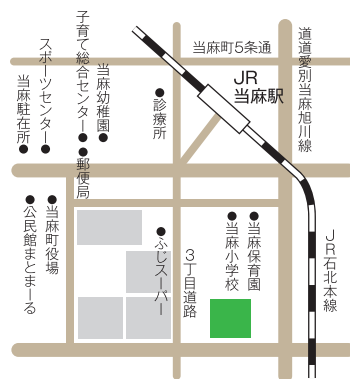
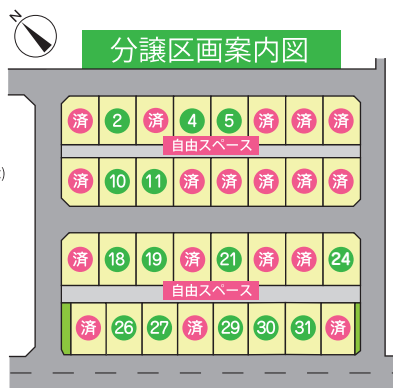
- 木質燃料ストーブ等設置補助/暖房用として木質燃料ストーブの設置をする場合、設置に係る経費の1/2の補助(上限20万円)をします。

### 3. 当麻に帰って住宅を建てる方へ補助

- おかえりふる里応援事業/元当麻町民で、町内の親族を支援するために、当麻に戻り住宅を新築する場合、最大450万円(町産木材を活用する場合。活用しない場合は200万円)の補助をします。

### 4. 融雪槽の補助をします!

- 融雪槽等設置補助/融雪槽やロードヒーティングなどを設置する場合、個人は事業費の1/2以内(限度額30万円)、2戸以上の共同設置の場合は事業費の2/3以内(限度額40万円)の補助をします。



# 先着順にて随時受付中です。 全32区画分譲開始!

ハートフルタウンとうま 分譲ご案内 ■分譲面積/287.25㎡(87.05坪)~312.47㎡(94.69坪) ■分譲価格/2,872,000円~3,503,000円

## 子育て応援します。

### 共働きの子育て世代をサポート!

- 預かり保育 ●一時預かり保育を実施。
- 認可保育園保育料の負担軽減も行っています。

### 1才の誕生日を「オール」とうまでお祝い!

- 町長が似顔絵、絵本、バラの花束、木製スタンドをプレゼント。

### 2才から6才の誕生日に「絵本とバラ」でお祝い!

- 誕生日ごとに絵本とバラの花束をプレゼント。

### 小中学生の誕生日に「図書贈呈」!

- 小学1年生から中学3年生までの誕生日に本をプレゼント。

子育て環境No.1のマチを目指して。  
心を育む「食育・木育・花育」を推進しています。

### 小中学生の修学旅行を全額補助!

- 小中学生の修学旅行費を全額サポート。

### 高校生も応援!(はばたけふる里応援事業)

- 高校生へ就学支援助成金(3年間15万円)

### 中学生以下の医療費無料!

- 中学生以下の医療費無料及び予防接種の一部無料。

### とうまはこんなに近いんです!(当麻中心部から車で)

- 上川総合振興局/約9.0km(10分) ●永山パワーズ/約13.3km(15分)
- 旭川空港/約22.9km(25分) ●イオンモール旭川西/約19.6km(25分)

【分譲概要】■分譲区画数/32区画 ■分譲対象/個人または建築業者 ■用途の指定/50㎡(15.15坪)以上の居住用住宅(工場等併用、アパート、マンションの建設は不可) ■交付方法/分譲申込者に必要事項を記入、押印のうえ当麻町土地開発公社事務局(役場まちづくり推進課)へ提出 ■購入可能区画数/個人は1区画、建築業者は制限なし ■契約・支払等/分譲代金の20%以上を支払い、契約締結、残金は、契約後3か月以内に完納していただき、その後所有権移転登記、住宅建築は、所有権移転登記後となります。 ■土地の転売/住宅建築完了後は可  
【用地概要】■所在地/上川郡当麻町3条東3丁目 ■地目/宅地 ■用途地域/無指定 ■開発行為許可面積16,174.04㎡ ■団地内道路/幅員11m ■設備/上下水道・車歩道分離舗装道路・融雪槽専用排水管・LED街灯・消火栓・止め ■ガス/LPGガス ■通信/光通信ケーブル ■交通/道北バス停「当麻3丁目」(徒歩7分) JR当麻駅(徒歩12分) 旭川空港(車25分) 旭川北IC・愛別IC(車15分)

お問い合わせ **当麻町・当麻町土地開発公社**

■住 所/北海道 上川郡当麻町3条東2-11-1 ■定休日/土・日・祝日 ■営業時間/8:30~17:15

TEL.0166-84-2111

ハートフルタウンとうま

検索

http://www.heartfultowntohma.com

# Library

らいぶらりい

図書館からのお知らせ



マスコットキャラクター  
「TO-MAN」と「RAI-CHAN」

当麻町立図書館 (☎84-2566)  
ホームページ <http://lib.net-bibai.co.jp/tohma/>

- 休館日 毎週月曜日/年末年始/祝祭日(一部を除く)  
特別整理期間
- 開館時間 9時30分~17時15分(木曜日は11時~19時)

## 平成30年当麻町立図書館の人気図書

今回は当麻町立図書館年間貸出回数ベスト10の図書を紹介します。  
(平成30年1月6日~12月30日の間で貸出回数の多い順)

順位	タイトル	著者名
第1位	九十歳。何がめでたい	佐藤 愛子
第2位	すごい!セスキ掃除	
第3位	青くて痛くて脆い	住野 よる
第3位	魔力の胎動	東野 圭吾
第5位	羊と鋼の森	宮下 奈都
第5位	かるい生活	群 ようこ
第5位	婚約逃走中	群 ようこ
第5位	ほどこほどこ快適生活百科	群 ようこ
第5位	暮らし自分流	下重 暁子
第5位	棲月	今野 敏

平成30年は2年続けて『九十歳。何がめでたい』がトップに輝き、旭川などを舞台に映画化された『羊と鋼の森』も2年続けてベスト10入りしました。一方、小説の話題作が少なかった半面、エッセイは群ようこさんの作品が3作もベスト10入りし、また2位には家事に関する図書がランクインするなど、幅広いジャンルの本が読まれた例年にないランキングとなりました。

現在、館内では特設コーナーを設け、ベスト100の人気図書を展示していますので、どうぞご利用ください。

## 図書館へ児童書寄贈

当麻ライオンズクラブから12月19日、児童図書57冊、7万円相当を寄贈いただきました。

青少年の健全育成を目的に毎年行われている児童書の寄贈は今年で34年目を迎え、今回を含め全3千950冊に及びます。

この日は菊地正修会長から鍛冶隆教育長へ目録を贈呈。菊地会長は「当麻町は誕生日のお子さんへの子育て支援図書贈呈事業を行っています。ライオンズクラブからの寄贈図書も子育て中の方などのお役に立てばうれしいです」と笑みを浮かべました。

町立図書館では12月から当分の間、寄贈された児童書を配置した特設コーナーを設置。利用者にPRし貸し出しを行っています。

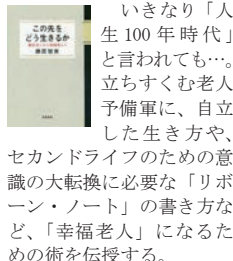
## ピックアップ! 今月の3冊

いい女、ふだんはブツ散らかしてあり  
阿川佐和子



父を看取り、母を介護し、対談、執筆と多忙を極めている阿川さん。近年もドラマ出演や選歴過ぎでの結婚など、じわじわ訪れる小さな老いを蹴散らし、挑戦し続ける情熱の日々をエッセイで綴る。

この先をどう生きるか  
藤原智美



いきなり「人生100年時代」と言われても…。立ちすくむ老人予備軍に、自立した生き方や、セカンドライフのための意識の大転換に必要な「リボン・ノート」の書き方など、「幸福老人」になるための術を伝授する。

金栗四三  
佐野慎輔



「マラソンの父」、「日本人初のオリンピック選手」、そして「消えた日本人ランナー」…。数多くの肩書とエピソードに彩られた、これから多くの人々が知ることになる今年の大河ドラマの主人公・金栗四三の生涯を描く。

## 新刊書

あなたの愛人の名前は	島本理生
家中スッキリ片づく! 「つっぱり棒」の便利ワザ	竹内香予子
一切なりゆき	樹木希林
神のダイスを見上げて	知念実希人
カムパネルラ版 銀河鉄道の夜	長野まゆみ
還暦着物日記	群ようこ
帰去来	大沢在昌
麒麟児	沖方丁
国家と教養	藤原正彦
ココロの翼	五十嵐貴久
ゴールデン街コーリング	馳星周
残心	鏑木蓮
珠玉	彩瀬まる
女警	古野まほろ
図解はじめて学ぶみんなの政治	フリス
駄目な世代	酒井順子
つくもがみ笑います	島中恵
作りかけの明日	三崎亜記
テレビ探偵	小路幸也
跳ぶ男	青山文平
光まで5分	桜木紫乃
悲願花	下村敦史
姫君の賦	玉岡かおる
平場の月	朝倉かすみ
ピーク	堂場瞬一
フランス座	ビートたけし
本と鍵の季節	米澤穂信
幽霊解放区	赤川次郎
60代から楽しくはじめる「株」1年生	櫻井英明
私に付け足されるもの	長嶋有

## 新刊児童図書

石田光成	木原飛鳥
金の鳥	八百板洋子
古代オリンピックヘタイムワープ	もとじろう
そらのうえのそうでんせん	鎌田歩
つらら	伊地知英信
ブラックないきもの図鑑	今泉忠明
星の旅人	小前亮
ムーミンロールと氷のおまつり	トーベ・ヤンソン
ゆきのよるに	いもとようこ
らくだい記者と白雪のドレス	あんびるやすこ

当麻町民のための

# パソコン講座

パソコンの基本から便利な使い方をみなさんにお伝えします。実践して学びたい！という方は、当麻町でも毎月開催している「ポテト無料パソコン講座」にもぜひご参加ください。

## Windows7のサポート終了が近づいてきました & 落雷のときには（告知端末リセット方法）

2020年1月14日に Windows 7のサポートが終了します。

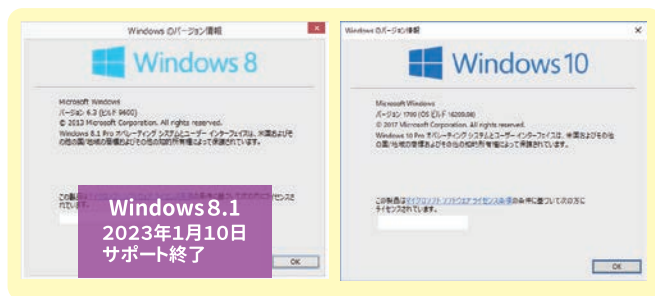
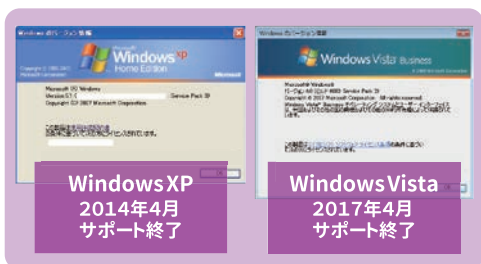
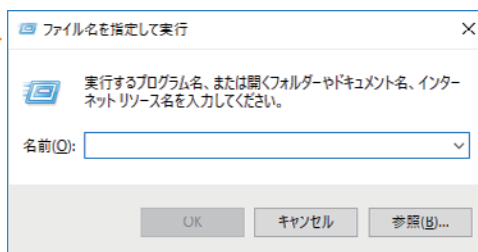
あと1年を切りよいよ期限が迫ってきましたが、移行先のOSは準備できましたか？

サポートが切れると、悪意のある攻撃に対して無防備な状態になり、パソコンが悪用される危険が出てきます。またはこうした深刻な被害ともいかずとも、Windows7 に対応しないソフトや周辺機器も出てくるため、早めの移行をおすすめしています。



### 自分のパソコンのOSを確認しましょう

- ① デスクトップ画面を表示しているときにキーボードの『Windows』キーを押しながら『R』キーを押してください。
- ② 以下の『ファイル名を指定して実行』画面が表示されます。
- ③ 画面上的名前欄に『winver』と入力し、OKボタンをクリック。下図の画面が出てくるので、OSの確認ができます。



### 落雷・停電のときは

落雷・停電があった後は、町内放送の機器が起動しなくなったり、町内無料電話がかけられないといったお問い合わせをお受けします。

多くの場合はコンセントの抜き差しで復旧しますが、右記の作業で復旧しない場合は、機器に異常な電圧がかかり故障している場合がありますので、ポテトまでご連絡ください。



### 電源ランプ 状態ランプ《WAN/告知/IP電話》

を確認してください。これらのランプが緑で点灯していれば正常です。

### 電源ランプ 状態ランプ《WAN/告知/IP電話》

が点灯していない・点滅を繰り返す

電源コンセントの抜き差しで復旧します。

※抜き差し後、使用可能になるまで数分かります。

数分待っても点灯にならない場合は、各端子が正しく接続されているか確認した上でポテトにご連絡下さい。

## インターネット環境導入については、旭川ケーブルテレビ「ポテト」にご相談ください！

総務省では多額の国費補助で整備された情報通信基盤施設の有効活用を事業実施自治体へ指導するとともに、インターネットサービスの一層の利用率向上を目指しています。当麻町では、パートナー電気通信事業者である、旭川ケーブルテレビ「ポテト」と連携し、取り組みを進めています。



子育て支援センター

子育て総合センター内  
☎84-5440※来園の際は、スポーツセンターまたはテニスコート横の駐車場  
をご利用ください

わくわく教室 午前9時30分～11時30分

開催日	内容
2月13日(水)	片栗粉ねんど (汚れてもいい服装でお越しください)
2月27日(水)	ひなまつり製作 (汚れてもいい服装でお越しください)
3月6日(水)	スタンプ帳製作 (汚れてもいい服装でお越しください)
3月13日(水)	お楽しみ会

よちよち教室(1歳児対象) 午前9時30分～11時30分

開催日	内容
3月8日(金)	小麦粉ねんど (汚れてもいい服装でお越しください)

ましゅまる教室(0歳児対象) 午前10時～11時30分

開催日	2月15日(金)	3月15日(金)
開催日		

あそびの広場(プレイルームの開放) 午前10時～11時30分

開催日	2月25日(月)	3月11日(月)
開催日		
	3月18日(月)	

特別行事

開催日	内容
2月18日(月) 10時～11時30分	<b>料理教室</b> 場所 改善センター調理室 講師 味彩酒房 いっしん 武内 英明 氏 参加費 600円(申し込み時に必要) 持ち物 エプロン、三角巾、フォーク、 スプーン、おしぼり、飲み物 定員 8人(定員になり次第締切) 託児あり 締切 2月14日(木)
2月21日(木) 9時20分～14時	<b>バス遠足</b> 行先 剣淵町「絵本の館」 集合 子育て支援センター 持ち物 お弁当、飲み物、おしぼり、着 替え、レジャーシート 締切 2月14日(木)
3月4日(月) 10時～11時30分	<b>メイクアップ教室</b> 場所 子育て支援センター 講師 資生堂 鎌上 万里子 氏 定員 10人(定員になり次第締切) 託児あり 締切 2月27日(水)

- 絵本・DVDの貸し出し 午前9時～午後5時  
開館日であればいつでも利用可能。  
貸し出し期間は2週間までです。  
絵本～1回5冊まで DVD～1回2枚まで
- 子育て相談 午前9時～午後5時  
開所日であればいつでも相談に応じます。
  - ・来所相談(事前に電話をお願いします)
  - ・電話相談(☎84-5440へお電話ください)

# ききよん

比べないのは当たり前  
みんなで上がる愛の地域  
(ごたい)

## 通信

⑤4 知っていますか?  
障がいに関するマーク①

街中には、障がいに関するマークが表示されている場所がありますが、ご存知でしょうか。国際的に定められたものや法律に基づくもののほか、障害者団体が独自に提唱しているものもある。

ります。

障害者のための国際シンボルマーク

障がいを持つ方が利用できる建築物や施設を明確に示す世界共通のマークです。車いすを利用する方だけではなく、障がいがある全ての方が対象です。



盲人のための国際シンボルマーク

世界盲人連合で制定された世界共通のマークです。視覚障害者の安全やバリアフリーに考慮された建物・設備・機器



などにつけられています。

ハート・プラスマーク

内部障がい・内臓疾患は外見から分かりにくいため、その存在を視覚的に示し、理解と協力を広げるために作られたマークです。



オストメイトマーク

人工肛門、人工膀胱(ストーマ)を使用している方(オストメイト)が、ストーマ装具の処理などに対応できる設



備(トイレ)があることを示しています。オストメイト対応トイレの入口やその案内誘導プレートに表示されています。

- 上川中部基幹相談支援センター  
(当麻町3条東2丁目11番1号(当麻町役場内) ☎84-7111  
FAX 84-73333
- メール kirayon@potatone.jp)
- 虐待防止センター専用電話  
(☎84-7222 24時間対応)

とき : 平成31年3月2日(土)・3日(日)

ところ : 当麻町公民館まとまーる

# 第5回 当麻文連まつり

## 作品展示会

◇ ロビー・多目的室

3/2(土) 13:00~16:30

3(日) 9:00~16:30



入場無料

## 芸能発表会

◇ ホール

3/3(日) 13:00~16:30

北海道旭振東部地震義援金  
～募金にご協力をお願い致します～

◆ 主催 当麻町文化連盟 ◆ 後援 当麻町・当麻町教育委員会

◆ お問い合わせ 当麻町教育委員会 ☎84-2111 (社会教育係) / 文化連盟事務局 ☎84-3259 (安部)



「第4回 文連まつり」より

## 国民年金保険料納付は口座振替がお得

国民年金の届出を忘れずにを行い国民年金保険料は納期限内に納めましょう。

国民年金保険料の口座振替には、「前納」「早割」の割引きがありお得です。納め忘れがなく便利な口座振替をぜひご利用ください。なお、割引額は平成30年度の額です。

●**口座振替前納** 一定期間分をまとめて口座振替納付することで割引され、現金納付およびクレジットカード納付による前納よりも割引額が多くお得です。

**口座振替で6カ月分を前納すると…割引額は1,110円**  
※現金納付(納付書)クレジットカード納付による6カ月前納の割引額は800円です

**口座振替で1年分を前納すると…割引額は4,110円**  
※現金納付(納付書)クレジットカード納付による1年前納の割引額は3,480円です

**口座振替で2年分を前納すると…割引額は15,650円**  
※現金納付(納付書)クレジットカード納付による2年前納の割引額は14,420円です

●**クレジットカード納付** 事前に申込用紙を提出していただき、以後、将来の保険料を定期的にクレジットカード会社が立替払いし、クレジットカード会社からカード会員の方に請求する方法です。

●**口座振替早割** 当月保険料を当月末に引き落とすことで毎月50円割引されます。

●**申し込み方法** 年金手帳または納付書、預貯金通帳と届出印を持参し、口座振替の場合は各金融機関または年金事務所、クレジットカード納付の場合は年金事務所までお申し込みください。

※インターネットで申込用紙をダウンロードし年金事務所へ郵送にて申し込むこともできます

・**申込期限** 口座振替前納の申し込みは、2月末日までです

●**問い合わせ先**

・ねんきんダイヤル

固定電話・携帯電話用(☎0570-05-1165)

I P 電話・P H S 用(☎03-6700-1165)

・旭川年金事務所(☎27-1611)

## 町長への手紙

皆さんが日ごろから考えている町づくりについてのご意見、ご要望、ご質問などをお寄せください。全てのお手紙に町長が目を通しご返答します。

ただし内容が個人や団体への一方的な中傷の場合などについてはご返答しかねることもあります。

●**郵送方法、投稿用紙について**

本紙(我が郷土2月号)と一緒に配布した投稿用紙で封筒を作成し、意見を書き入れ郵送願います(切手は貼らなくて結構です)。なお、記入欄が足りない場合は違う紙に記入して同封願います。

※この手紙は、差出有効期限内(平成32年2月10日まで)であれば、いつでも町長宛てに郵送できます。

※用紙は下記の場所にも常時設置しています

役場ロビー・改善センターロビー・商工会窓口・北洋銀行当麻支店窓口・旭川信用金庫当麻支店窓

口・当麻郵便局窓口・当麻農協金融窓口

●**お手紙の内容を我が郷土に掲載します**

掲載のご了解をいただいている方のお手紙のみ、町長からのご返答とともに我が郷土に掲載しますが、お手紙を送られた方の名前は一切外部に公表しません。

※他の方と同意見であったり、内容によっては掲載できないこともあります。また、紙面スペースの関係で掲載できないこともあります

※町長に意見のみ伝えたい、我が郷土にお手紙が掲載されると困るという方は、手紙の筆記面の下にある四角のチェック欄(□)にチェックマーク(✓)を付け、その理由をお聴かせください。

●**問い合わせ先** まちづくり推進課広報係(☎84-2111内線124・125)

## Jアラート訓練

2月20日(水)午前11時頃に全国の自治体を対象としたJアラートの訓練が実施されます。

この訓練は、緊急時に皆さんに情報伝達が行われることを確認するために実施されています。

当麻町では、屋外スピーカー、I P 告知端末からの訓練放送が流れますが機器の正常動作を確認するものですのでご理解のほど宜しくお願いします。

●**問い合わせ先**

総務課防災係(☎84-2111内線112・114)

## 自動車税の住所変更

自動車税は、4月1日現在の登録に基づいて課税される税金です。

次の場合は運輸支局で登録手続きが必要です。

- ・住所が変わったとき(変更登録)
- ・自動車を買ったとき(移転登録)
- ・自動車を使用しなくなったとき(抹消登録)

平成31年度の自動車税納税通知書を確実にお届けするために、3月中に手続きをお願いします。

※変更登録が間に合わないときは、上川総合振興局納税課にご連絡いただくか、道税ホームページ(<http://www.pref.hokkaido.lg.jp/sm/zim/address/index.htm>)から、自動車税の住所変更手続きが可能です。

●**お問い合わせ先**

上川総合振興局納税課(☎46-5100)

自衛官等募集案内

- 自衛官候補生
  - ・応募資格 日本国籍を有し、採用予定月の1日現在、18歳以上33歳未満の男女
  - ・受付期間 年間を通じて行っております。  
※採用予定数に達した場合は実施しません
  - ・試験期日 3月3日(日)・4日(月)いずれか1日
  - ・試験会場 自衛隊旭川地方協力本部  
(旭川市春光町)
- 自衛隊幹部候補生(一般)大卒程度試験
  - ・応募資格 2020年4月1日現在、日本国籍を有し、22歳以上26歳未満の者(20歳以上22歳未満の者は大卒(見込み含))
  - ・受付期間 3月1日(金)～5月1日(水)
  - ・試験期日 1次試験：5月11日(土)・12日(日)  
(12日は飛行要員のみ)
- 試験会場 陸上自衛隊旭川駐屯地  
(旭川市春光町)
- 予備自衛官補(一般)
  - ・応募資格 日本国籍を有し、7月1日現在、18歳以上34歳未満の者
  - ・受付期間 1月7日(月)～4月12日(金)
  - ・試験期日 4月20日(土)～24日(水)いずれか1日
  - ・試験会場 陸上自衛隊旭川駐屯地  
(旭川市春光町)
- お問い合わせ先  
自衛隊旭川地方協力本部 北地区隊  
(☎54-5617)  
当麻町役場総務課防災係  
(☎84-2111内線112・114)

「当麻災害メール」に登録を！

当麻町では、災害などにより告知放送やテレビなどが使用できない時に、登録されたメールアドレスに状況をお知らせする「当麻災害メール」を行います。

●登録方法

- STEP 1 「旭川ケーブルテレビポテト」ポテトライフメールページ([http://www.potato.ne.jp/lan-do/lifemail/manual\\_html.html](http://www.potato.ne.jp/lan-do/lifemail/manual_html.html))にアクセス
- STEP 2 【ポテトインターネット利用者の場合】ページ下部「利用を開始する」ボタンをクリック。ポテトメールアドレスで会員登録後、「当麻災害メール」を選択し登録  
【ポテトインターネットを利用していない場合】ページ下部「利用申し込みをする」ボタンをクリック。フォームに必要事項を記入。

- 登録できる媒体 メールが受信できる物は全て可能
- 使用料 無料。ただしメール受信に掛かる通信料は自己負担となります
- 問い合わせ先 まちづくり推進課広報係(☎84-2111内線124・125)  
※「登録の方法がわからない」などの場合もお気軽にお問い合わせください



火災・救急出動状況

〈12月中火災出動・平成30年累計〉

月合計	1件
累計	5件

〈12月中救急出動・平成30年累計〉( )内は搬送人員

急病	17件 (15人)
一般負傷	2件 (1人)
交通	0件 (0人)
その他	2件 (2人)
月合計	21件 (18人)
累計	297件 (249人)

交通事故状況〈平成30年累計・12月末現在〉

当麻町	発生件数	人身 4件 物損 149件
	死者数	0人
	傷者数	3人
	道内での死者数	148人

火災・救急出動状況

〈1月中火災出動・平成31年累計〉

月合計	0件
累計	0件

〈1月中救急出動・平成31年累計〉( )内は搬送人員



急病	25件 (22人)
一般負傷	5件 (4人)
交通	1件 (1人)
その他	4件 (4人)
月合計	35件 (31人)
累計	35件 (31人)

交通事故状況〈平成31年累計・1月末現在〉

当麻町	発生件数	人身 1件 物損 18件
	死者数	0人
	傷者数	1人
	道内での死者数	5人

糖尿病による合併症を起こさないために、食事療法、運動療法を基本に血糖コントロールをしていきますが、これらでコントロールがうまくいかない場合、薬による治療を行います。

血糖値を下げる薬は、『注射薬』と『飲み薬』の2種類あり、その働きからは、大きく4つ(①～④)に分けることができます。

使い方	働 き
注射薬 	①インスリンを補充する ②インスリンを出しやすくする (膵臓に働きかけインスリンを出しやすくします)
飲み薬 	②インスリンを出しやすくする ③インスリンの効き目をよくする ④糖の吸収や排せつを調整する (食べ物の糖の吸収をゆっくりにし血糖の急な上昇を抑える、からだに取り込んだ糖を尿中に出させる)

※インスリン…血糖値を下げる働きをもつホルモン

※治療効果を引き出すため、安全に治療するためにも、処方された用法、用量を正しく守り、副作用(処方される薬によって、低血糖、体重増加、便秘、食欲不振、吐き気などが起こることがあります)についても知っておきましょう。もちろん、処方薬が開始されたあとも食事・運動療法を継続して行っていかなければ期待どおりの薬効は得られません。

次号は、薬の治療において気を付けたい低血糖についてのお話しです。

## 成年後見制度無料相談会

認知症、知的障がい、精神障がいなどの理由で判断能力の不十分な方は、不動産や預貯金などの財産を管理したり、身のまわりの世話のために介護などのサービスや施設への入所に関する契約を結ぶ必要があっても、自ら行うことが難しい場合があります。また自分に不利益な契約であっても、よく判断ができず契約を結んでしまい、悪徳商法の被害に遭う恐れもあります。このような方を保護し、支援するのが成年後見制度です。家庭裁判所から選任された成年後見人などが本人に代わって判断をしたり、支援を行います。

旭川成年後見支援センターでは、成年後見制度に関する無料相談会を次のとおり開催します。

●日時 2月26日(火)午後2時～4時

●場所 役場1階相談室1

●問い合わせ・申し込み

福祉課福祉係(☎84-2111内線192)

※相談を希望される方は2月22日(金)までに電話にてお申し込みください

## 上川農業試験場新技術発表会

上川地域の農業に利用できる最新の研究成果や新品種を研究員がわかりやすく紹介します。また、農業改良普及センターの活動事例について紹介します。入場は無料ですので、お気軽にお越しください。

●日時 2月27日(水)午後1時～4時(予定)

●場所 鷹栖町北野地区住民センター

(鷹栖町北野東3条2丁目3番20号)

具体的な発表内容については、試験場ホームページ上にて2月初頭に公開します。

●問い合わせ先

上川農業試験場(☎85-2200)

## 職業訓練生募集

ポリテクセンター旭川では職業訓練生を募集しています。

●訓練期間 4月3日(水)～9月30日(月)

●訓練科 ものづくり機械科、電気設備技術科、ビル管理技術科、ビジネスワーク科

●募集期間 2月25日(月)

●応募資格 求職中の方

●受講料 無料(ただしテキスト代などの実費が必要)

●申込み ハローワークで受け付け

●問い合わせ先 ポリテクセンター旭川

(旭川市永山8-20 ☎48-2327)



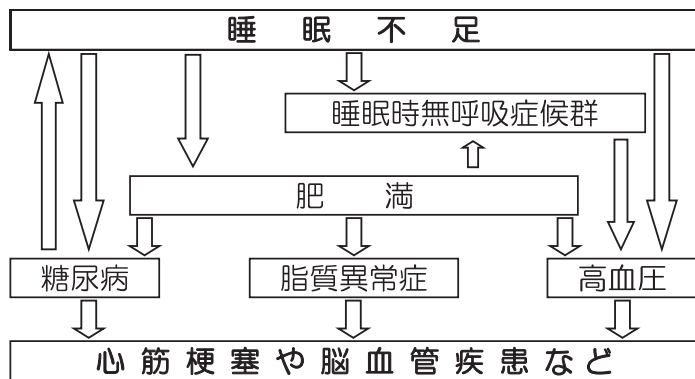
いきいき笑顔

21

「寝る」ことから健康づくり！

安眠を妨げる要因は、「ストレス・緊張」「生活リズムの乱れ」「心や体の病気」「加齢」「薬や刺激物」「環境」と多岐にわたります。また、「眠れない」ということを恐れるあまり、さらに「眠れなくなる」といった悪循環に陥るケースも少なくありません。

◎寝不足・不眠が続くとこんな影響が…

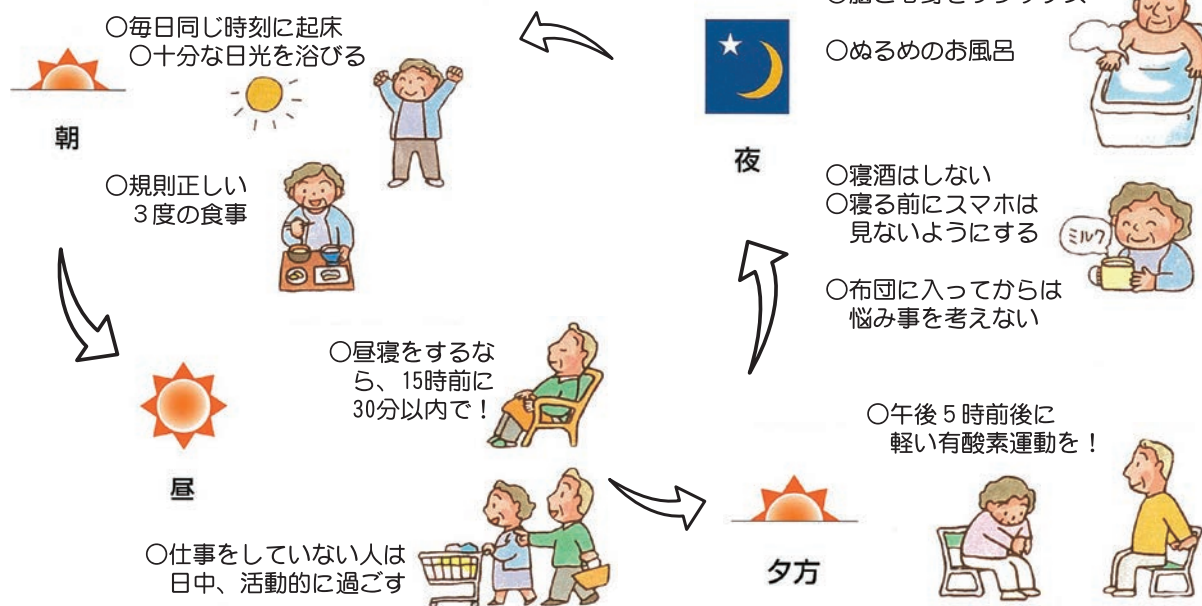


慢性的な睡眠不足は生活習慣病やうつ病などのリスクを高めます

また睡眠不足は食欲を高めるホルモンを増やすことがわかっており、肥満を招きやすくなります

他にも、免疫力の低下や集中力・注意力の低下、生体リズムの乱れなども引き起こすことがわかっています

◎快眠のための過ごし方&ポイント



※ 1時間以上の昼寝はアルツハイマー型認知症の発症を2倍にすることが指摘されています。  
睡眠時間にこだわらず、「日中、眠くならない」「スッキリ目覚められる」ことを大事にしましょう

◎睡眠薬（睡眠導入剤）について

不眠のタイプによって、いろいろな薬があります。近年よく使われる睡眠薬は、従来のものに比べて副作用が少なく、耐性もつきにくいとされています。薬は医師の指示に従い、服用しましょう。また、服用後に問題があれば、医師に相談しましょう。

～お知らせ～

今年の4月より、できる限り住み慣れた地域（自宅）で暮らすことができるよう、要介護状態になることを予防し、それぞれの状態に応じて目標を明確にした介護予防事業を展開していく予定です。

## 当麻町の人口動態状況(2018年1月1日から12月31日)

	0～19 <sup>歳</sup>	20～39	40～59	60～79	80～	合計
中央	365 <sup>人</sup>	291	462	509	242	1,869
宇園別	84	119	214	274	112	803
伊香牛	27	32	85	115	87	346
北星	29	32	74	144	67	346
東	7	4	11	29	9	60
開明	21	21	47	82	29	200
緑郷	12	19	42	73	34	180
市街	389	395	631	824	450	2,689
合計	934	913	1,566	2,050	1,030	6,493

	転入	出生	転出	死亡
中央	62 <sup>人</sup>	7	49	22
宇園別	33	1	22	11
伊香牛	6	2	16	7
北星	8	0	12	5
東	0	0	0	1
開明	10	0	8	2
緑郷	1	0	2	2
市街	97	6	83	58
合計	217	16	192	108

### ★雪道の自己転倒防止について★



本格的な積雪寒冷期を迎え、例年多くの方が雪道で転倒し救急搬送されています。転倒事故を防ぐため、次のようなことに注意しましょう。

- ・横断歩道など、人や車が多く通る場所は、雪が踏み固められた上に表面が磨かれるため、大変滑りやすくなります。路面状況をよく見て、歩幅は小さくゆっくりと歩きましょう
- ・ポケットに両手を入れたり、荷物などにより両手がふさがれていると、バランスを崩した時に反応ができず、身を守れません
- ・転倒した際の保護のために、手袋や帽子を身につけましょう

大雪消防組合当麻消防署



## 当麻町高齢者等の冬の生活支援事業

町では、高齢の方などの世帯に対し冬期暖房費用の一部を助成する「当麻町高齢者等の冬の生活支援事業」を実施しています。

### ●対象世帯

- ・平成31年3月末に世帯員のすべてが70歳以上となる世帯
- ・平成31年3月末に20歳未満の子のみを扶養するひとり親世帯
- ・重度心身障がい(身体障害者手帳1・2級、療育手帳A判定、精神障害者保健福祉手帳1級の所持者)のある方が居住している世帯
- ・生活保護受給世帯

※上記に該当すると思われる世帯については、12月17日付けで申請書などを送付しています

### ●申請方法

申請期限までに送付された申請書に記入していただき、申請者本人の印鑑と通帳を持参の上、福祉課福祉係(☎84-2111内線191・192・193・194)に申請してください。

※平成30年12月1日現在において住民基本台帳に登録され、かつ、現に居住しており、平成30年度町民税非課税の世帯が対象となります。

なお、世帯は実態として判断することとなり、別の世帯と同居している場合などで要件に合致しない場合は対象にはなりません。また、対象者が社会福祉施設などに入所(長期入院も含む)している場合も対象にはなりません。

### ●助成金額

1世帯15,000円(口座に振り込みます)

# スマホデビューを応援します!

お子さまにも、初めての方にも、  
低価格で安心なスマホです。

iPhone8の  
取扱始めました!

## ポテトスマートフォン

ポテトスマートフォン  
基本料金  
(データ&通話SIM)  
2GBの場合

月額

1,680円 (税抜)

+ 機種代 (分割か一括か選べます)

- 子どもにスマホを持たせたい
- 危険なサイトやアプリから守りたい
- でも月額料金を抑えたい...

そんなご家族に  
⇒ポテトスマホを  
おすすめします!



### ▶基本料金

データ&通話SIM

旭川ケーブルテレビ  
加入者さま

月額 1,380円

旭川ケーブルテレビ未加入者さま

月額 1,880円

### ▶オプション

基本料金内は、標準のデータ通信速度 (上下最大200kbps) で容量に制限がありませんが、高速通信 (3G・LTE) を使用されたい場合は、上記追加容量を追加できます。使用量を超えた場合は標準のデータ通信速度にもどります。

高速通信追加容量 (月額) **2GB +300円** **5GB +1,000円** **7GB +1,400円**

▶通話料金 **10円/30秒**

※格安でんわアプリを使用し、国内通話の場合。  
※格安でんわアプリを使用しない場合の発信は通話料 20円 / 30秒

or

お得!

通話オプションサービス  
**10分かけ放題プラン** 月額 **860円**

格安でんわアプリからの発信で、10分以内の国内通話が何度でもかけ放題!!  
10分超過後も 10円/30秒で通話できます。

### ▶端末料金



おトクな価格でご提供!

SIM カードのみの  
お申し込みも可能

- ・SIM フリー端末
- ・docomo 端末・au 端末 OK!
- ※機種によってはご利用頂けません。



[1台版] 310円/月  
[3台版] 620円/月

ウイルスバスター  
マルチデバイス 月額版

400円/月 (3台まで利用可能)  
(パソコン)Win,Mac (スマホ)Android対応

表記の価格は全て税抜です

ただいまお申込み受付中! ポテトスマートフォンの体験・申込・サポートは ポテトサービスセンターへ!

ポテトサービスセンター 旭川市2条通7丁目買物公園通 ☎ 0166-67-2277 営業時間 / 10:00~18:30  
12月29日~1月3日は年末年始休業です。

## 無料 パソコン講座 当麻

2月22日(金)

会場: 当麻町公民館  
「まとまる」

パソコンの貸し出しもあります。(台数限定)  
ご自身のノートパソコンをお持ちいただいてもOK!

「Microsoft Office ソフトの Word (ワード) や Excel (エクセル) の基本操作を覚えよう!」  
初歩的な操作で簡単な文章を作成しながら、文字の入力、編集、装飾などを身につけます。

日	月	火	水	木	金	土
		12 ・広報「我が郷土」発行日	13 ・医科診療所午後休診 ・ふれあいサロン開設日	14 ・NHK公開録音 18:00～ ・リハビリ器具開放日 保セ 9:30～11:30 ・乳児健診 保セ 13:00～ ・1歳6カ月児健診 保セ 14:00～	15 ・国民年金・厚生年金支払日 ・道民交通安全日 ・声かけあいさつ運動	16
17 ・ウィンタースポーツフェスティバル ・道民家庭の日	18 ・ナイターミニバレーボール大会	19 ・リハビリ器具開放日 保セ 9:30～11:30	20 ・医科診療所午後休診 ・高齢者学級開設日	21 ・リハビリ器具開放日 保セ 9:30～11:30	22 ・医科診療所午後臨時休診	23 ・当麻町交通安全日
24 ・当麻クロスカントリースキー大会	25 ・上・下水道使用料納入期限 ・子宮・乳がん検診《対象地区＝中央1、3、4、6区、市街1区》	26 ・心配ごと相談 ・リハビリ器具開放日 保セ 9:30～11:30	27 ・医科診療所午後休診 ・ふれあいサロン開設日	28 ・町税第4期納期限 ・国民健康保険税第8期納期限 ・後期高齢者医療保険料第8期納期限 ・介護保険料(普通徴収)第8期納期限 ・リハビリ器具開放日 保セ 9:30～11:30	1 ・声かけあいさつ運動	2 ・当麻文連まつり
3 ・当麻文連まつり	4 ・ナイターミニバレーボール大会	5 ・心配ごと相談 ・リハビリ器具開放日 保セ 9:30～11:30	6 ・医科診療所午後休診	7 ・リハビリ器具開放日 保セ 9:30～11:30 ・乳児健診 保セ 13:00～ ・1歳6カ月児健診 保セ 14:00～	8	9
10	11 ・広報「我が郷土」発行日	12 ・リハビリ器具開放日 保セ 9:30～11:30	13 ・医科診療所午後休診 ・ふれあいサロン開設日	14 ・当麻中学校卒業式 ・リハビリ器具開放日 保セ 9:30～11:30	15 ・道民交通安全日 ・声かけあいさつ運動	16 ・当麻保育園卒園式 ・当麻幼稚園修了証書授与式
17 ・道民家庭の日	18	19 ・当麻小学校卒業式 ・リハビリ器具開放日 保セ 9:30～11:30	20 ・医科診療所午後休診 ・宇園別小学校卒業式	21	22	23 ・当麻町交通安全日

**保セ 保健福祉センター**

医科診療所受付時間 ※水曜日は午後休診、土・日・祝祭日は休診

[午前]月～金曜日 8:30～11:30 [午後]月・木曜日 13:00～18:30 / 火・金曜日 13:00～16:30

有料広告

**平成30年9月リフォーム済み!**

《リフォーム内容》床材張り替え、クロス張替・畳表替え、内窓各設置(インプラス)、建具塗装、外壁・屋根・灯油タンク塗装

《新設設備》キッチン、洗面台、ユニットバス、トイレ、玄関ドア、ストーブ、石油給湯機、TVインターホン、室内照明、外灯、シューズボックス、室内換気口

**土地96坪 車庫2棟**

**上川郡当麻町宇園別1区**

**子育て支援充実の当麻町!!**

**4LDK 1,050万円** (税込) ※売主につき媒介報酬はかかりません。

■物件概要/●所在地/上川郡当麻町宇園別1区 ●交通/道北バス当麻17丁目停 徒歩4分 ●土地面積/317.37㎡(96.00坪) ●建物/84.24㎡(約25坪) ●建ぺい率/70% ●容積率/400% ●地目/宅地 ●用途/指定無 ●完成年月/1981年9月 ●学区区/宇園別小学校、当麻中学校 ●広告有効期限/平成31年3月末

売主 (社)北海道宅地建物取引業協会 会員 北海道知事 上川(2)第1120号

**株式会社 プライムアセット**

旭川市豊岡6条4丁目4番15号 オフィスセルC号

0120-032-770

## ハンデを強さに

ウィルチエアラグビー選手

講演



当麻町青少年健全育成町民ネットワーク(塚田宣彰会長)と当麻町PTA連合会(菊川哲平会長)主催による教育講演会が11月29日、公民館まとまーるで開催され、約100人が参加しました。

毎年、子育てや教育をテーマに実施しているもので、今回はウィルチエア(車いす)ラグビー日本代表の池崎大輔選手を講師に招きました。池崎選手は函館市出身で、ロンドン・リオデジャネイロ両パラリンピックに出場、2018年の世界選手権ではエースとして日本チームを初優勝に導き、本人もMVPを受賞するなど国内外で活躍しています。

講演会には競技で使用している車いすを持参。パラスポーツでは唯一、フルコンタクトが認められている競技で、試合中には30Gもの重圧が掛かるため、車いすは傷だらけ。吹き飛ばされたりケガをする選手もいるそうだが、それが醍醐味であり楽しさであると話しました。実際に参加者が車いすに乗り、池崎選手のタックルを体感する場面もありました。

6歳の時に手足の筋力が徐々に低下するシャルコー・マリー・



トウース病という難病にかかり、車いすでの生活を余儀なくされた池崎選手。岩見沢高等養護学校在学時に車いすバスケットボールと出会い、パラスポーツの楽しさを知ったと話しました。その後、ウィルチエアラグビーへ転向。自分が輝く場所がここにあるから競技を続けるといふ池崎選手は自らを「ハンデがあるから弱者ではなく、ハンデがあるから強い」と話し、2020年に行われる東京パラリンピックでの金メダル獲得を誓いました。

聖地花園で  
暴れてきます

当麻町出身者

全国ラグビー大会出場



全国高等学校ラグビーフットボール大会に出場する旭川龍谷高等学校ラグビーフットボール部所属の東前龍矢さん(3年 開明2区在住)と水口堅希さん(1年 5東4在住)が12月7日、当麻町役場を訪れ菊川健一町長に報告しました。

同校は9月に遠軽町で行われた全道高校ラグビー北選手権大会で見事優勝。39年ぶりに全国大会



への切符を手に入れ、ラグビーの聖地「大阪府花園」での試合に臨みます。これまで2度、北海道代表メンバーとして全国大会を経験し、今大会ではスターティングメンバーとして出場する東前さんは「花園の空気に負けずに暴れてきます」とコメント。また高校入学と同時にラグビーを始め、1年生ながらベンチ入りを果たした水口さんは「ベンチ入りすることができ、名誉なことと思っています。もし試合に出場することができたら強豪相手に暴れてきます」と意気込みを見せました。(12月27日から行われた全国大会では惜しくも1回戦で敗退)

## 町の安全安心を

### 当麻消防出初式

当麻消防団(佐藤孝団長)の出初式が1月5日に行われました。町内6つの消防分団から団員101人と消防車両が集結しました。

当麻消防署で人員報告、服装点検を行った後、分列行進が実施され、当麻消防署から当麻駅を経由し、公民館までまーるまでの約1.5kmを雄壮に行進しました。団員の勇ましい姿に沿道で分列行進を眺める子どもたちは目を輝かせていました。

公民館までまーるでは、消防団活動報告が行われたほか、地域防災や消防活動に尽力した勤続者に表彰状や感謝状が贈られました。



## ポイント使って

### さらにお得

#### とうまGOGO

#### ポイントカード抽選会

「とうまGOGOポイント満点カード」抽選会が1月10日、当麻町ふれあい交流センター「輝き」(町4西3)で行われました。

加盟店で買い物をするポイントが貯まるこのカードは、町内の商店で構成するとうまGOGOポイントカード会(原尚司会長)が発行しており、ポイントが貯まったカードは買い物などに使用することができます。

抽選会はカード利用者の購買意欲を高め、商店の売上増加に寄与することを目的として実施しているもので、使用済みカード約2200枚の中から100枚を抽選し、当選者には現金1万円が当たります。抽選は原会長をはじめ、会員が厳正に行いました。



## 寒さに負けない

### 元気で

#### スノーパーク入雪式

冬期間閉鎖中のとうまスポーツランドフィールドボール場を活用し、冬の遊び場「スノーパーク」が1月13日に開園しました。

町観光協会(佐々木利光会長)主催の開園イベントでは、誰も踏み入れていない雪原に参加者を二斉に開放する入雪式、巨大滑り台作り、お菓子まきのほか、焼き菓子や薪割り、削り馬体験、コーンポタージュの無料配布が行われました。



遊び場や滑り台は全て、参加者の力で誕生します。未踏の地に一斉にダイブをしたり歩き回ったり、人力で踏み固めて完成させます。滑り台作りの一斉ダイブでは、滑って転んで雪まみれになった子どもたちの歓声が会場に響きわたっていました。完成した巨大滑り台では、チューブやソリ滑りを楽しみました。

また、お待ちかねのお菓子まきでは、事前に用意していた袋や被っていた帽子に一生懸命お菓子を詰め込んでいました。

最後に、焚き火で冷えた身体を温めながら子どもから大人まで焼き菓子が夢中になっていました。スノーパークは2月17日まで開放(開放時間は午前9時~午後5時。入場料・遊具の貸し出しは無料)



### 動き回る姿に

### 真剣な眼差し

当麻町公民館で人形劇

当麻町公民館文化事業実行委員会(今井孝行委員長)主催の人形劇「ねじまきロボットあるふあー」ともたちのこえ〜」が1月20日に公民館まとまるで行われ、親子連れなど300人が楽しみました。

ねじまきロボットあるふあーシリーズで人気を博し、全国で公演を行うトランク機械シアターによるもので、本町では平成29年に行われた「ぼくのうまれたひ」以来2回目となります。言葉の通じない友との心の交流をテーマに描かれた本作品。観客席には就学前の子どもが多く見受けられましたが、可愛らしいキャラクターが生き生きとステージを動き回る姿に真剣な眼差しを送っていました。公演後には一緒に写真撮影ができる場も設けられ、長蛇の列を作っていました。



### 作文で

### 防火を訴える

北海道防火・防災コンクール表彰伝達式

火災予防運動の一環として、北海道が小学校高学年および中学生を対象に毎年行う防火・防災作品コンクール。岡本未唯奈さん(当小6年)が北海道知事賞、本間颯さん(当小6年)が全国消防長会北海道支部長賞、徳島あもさん(当中3年)が北海道消防協会長賞を受賞しました。

1月22日に当麻消防署で表彰式の伝達式が行われ、上川総合振興局地域創生部 大野哲弘部長から3人に賞状が手渡されました。大野部長は「予防について具体的に表現されていて読み手もあらためて気を付けなければならぬと感じられる作品でした。町の防災意識の高さが子どもたちにも影響していると感じました」と評価しました。



### 心温まる

### 読み聞かせ

大人のためのおはなし会

絵本の読み聞かせやエプロンシアターなどの「おはなし」を多くの人に伝えるため、町内の読み聞かせ団体が構成する当麻町おはなしネットワーク(西川典子代表)が、大人のためのおはなし会を1月22日、ピザハウスココペリ(町中6)で開催しました。

子どもたちが本に親しむために、まずは大人に読み聞かせのすばらしさを知ってほしいと始めたもので、今回が10回目、同店での開催は4回目となります。この日は7つの読み聞かせや朗読、手遊びを行いました。山小屋風に作られた店内は木の温もりと、薪ストーブの暖かさに包まれており、読み手の優しい語りと相まって心温まる読み聞かせ会となりました。



大雪カムイミントラDMOではカムイスキーリンクス(旭川市神居町西丘112)でイベントを開催します

- (仮称)お客様感謝デー
    - 【内容】ジンギスカン・ちゃんこ鍋食べ放題、ドリンクコーナー、大抽選会
    - 【場所】センターハウス南側特設会場
    - 【日時】3月10日(日) 午前11時～午後1時30分
    - 【料金】前売り券800円 当日券1,000円 ※圏域住人特典として700円で参加可能(前売・当日共通)
  - (仮称)大雪カムイミントラ感謝デー
    - 【内容】1市7町協賛による大抽選会、各町PRブースの設置
    - 【日時】3月17日(日) ※圏域住人特典として一日リフト券割引
  - (仮称)総額100万円相当 リフト一日券プレゼント(来シーズン)
    - 【内容】ダーツなどのゲームにより330人に来シーズンのリフト券が当たる(一日券購入者)
    - 【日時】3月23日(土)～24日(日)
- ※圏域住人特典を受けるには対象地域に居住していることを証明できる物(免許証など)が必要です

町長室の  
窓から (170)

言葉の力

新年の幕明け早々、三人のスポーツ選手の引退とトレードの報道があり、それぞれのコメントに心打たれた。女子レスリングの吉田沙保里選手と横綱稀勢の里の引退、巨人軍長野久義選手のトレードである。「レスリングは全てやり尽くした」という思いが強く引退を決断しました」

獲得した中で一番印象に残っているメダルはどの質問に対し、「リオ五輪の銀メダル。負けた人の気持ちがよく分かった大会だった。今まで表彰台の一番高いところで勝つてうれしいという気持ちしか味わえなかった。リオの時は負けた人はこういう気持ちなんだと感じた。負けて得た物負けて知ったことがあった」と話していた。

圧倒的な強さで絶対的女王の吉田選手であるが、優しさあふれる思いやりの言葉が胸に伝わる。

もう一度挑戦したい、目の前に迫る東京オリンピックでリベンジをしたい意地も当然あったことだろう。全ての思いを断ち切り、引退の心境を語られる姿はいかにも晴れがましくすがすがしい。

「3連覇している強い広島カープに選んでいただき、選手冥利に尽きる」

いち巨人ファンの自分としては、この言葉を聞いた時モヤモヤしていた心の霧がスッと消えていった。

巨人軍を通じて発表された長野選手のコメントは、喜びにあふれる広島ファンはもとより、気落ちしていた巨人ファンの心にも響いていた。

「まずは選んでいただいた広島カープの方々への思いを一番初めに伝えるべきだと思った。それからファンの方々やジャイアンツの皆さんへの感謝も」人柄がにじみ出たアツパレなコメントである。

再起への国民的願いもかなわず、唯一の日本人横綱も姿を消してしまった。努力の固まりのような稀勢の里の姿は、日本の良き時代をほうふつさせるものがあった。

中学校卒業文集に、「天才は生まれつきです。もうなれません。努力です。努力で天才に勝ちます」と綴られている。

当時の少年が、そのまま横綱になったような力士像である。

「我が横綱人生に一片の悔いが無い」万感の涙とともにキッパリ言い切った。

相撲ファンとしては、あの時：少し悔いが残った引退だったが、横綱の言葉でそんな気持ちも吹き飛んでしまった。

吉田沙保里選手、稀勢の里関が会場を後にする時、報道陣から贈られた大きな拍手にお二人の人柄が集約されていた。

言葉や対応が大きな社会問題となる昨今である。

「人の言葉に人は傷つき  
人の言葉に人はいやされる  
他人をおもいやり 心して  
言葉を慎みたい」

教訓としてまいりたい。

菊川健一／当麻町長

Hello!  
Baby  
1歳  
おめでとう

人のうごき 1月末現在・( )内は前月比

総人口	男	女	世帯数
6,474(-19)	2,997(-13)	3,477(-6)	3,043(-2)
うち65歳以上			
2,620(-3)			

我が郷土 2月号

今月の表紙写真  
「喜、彩、懐…新たな旅立ち」

喜びの笑顔があふれ  
彩り豊かな衣装に身を包み  
友との再会を懐かしむ

大人としての  
新たな旅立ち

次号発行は3月11日(月)です



餌取あいちゃん (3西3)



池田 あさひ 旭ちゃん (3東3)

「我が郷土」2月号(平成31年2月12日発行)通巻1085号  
●発行／当麻町 ●編集／まちづくり推進課  
〒078-1393 北海道川上郡当麻町3条東2丁目11番1号  
☎0166-84-2111 FAX0166-84-4883  
ホームページ <http://town.tohma.hokkaido.jp>  
Eメール [kouhou@town.tohma.hokkaido.jp](mailto:kouhou@town.tohma.hokkaido.jp)  
フェイスブック <https://www.facebook.com/town.tohma>  
ユーチューブ <https://www.youtube.com/user/TohmaTownHokkaido>  
本紙は古紙100%再生紙を使用しています

1月31日現在で当麻町に住民票のある平成29年12月生まれの赤ちゃんです (町広報撮影)