

食育 木育 花育から  
つながる心育



# 我が郷土

6

June 2021 (令和3年)  
No.1111  
広報とうま



水面に写る絶景

当麻の歴史“ここから”

郷土資料館ここからオープン





大正 15 年、建築中の旧役場庁舎（現郷土資料館）



歴史公園内に静かに佇む当麻町郷土資料館。当麻村役場として大正15年11月25日に産声を上げたこの建物は今年95歳を迎えます。来年、開拓から130年となる本町の歴史の約4分の3を今の場所で見守ってきました。

多くが木造建築物だった当時、鉄筋コンクリート2階建ての建物は、近郊から注目を浴びたと記録に残されています。昭和48年に新庁舎が建築されたことで、役場としての役割を終えましたが、後世に残すべき貴重な建築物として解体されずに、郷土資料館として活用されました。その構造から建築当時は「恒久的建築物」と謳われましたが、移り行く時代の中、次第に老朽化が進み、近年は耐震強度の問題から一般入館不可となりました。

この郷土資料館を未来に残し、皆さんが集える場所とするために、耐震補強を含めた大幅な改修を実施。4月28日、「当麻町郷土資料館（ここから）」としてリニューアルオープンしました。「ここから」という愛称は、当麻小学校3年生の去渡葵空（さわたあおい）君が名付け親。「ここから」が始まった当麻の歴史がたくさん納められている郷土資料館。「ここから」さらに当麻の歴史を刻んでいくための郷土資料館になってほしい」という願いが込められています。多くの関係者に見守られ、去渡君、中港勝町議会議長、村椿哲朗町長のテープカットで新たなスタートを切った郷土資料館（ここから）。村椿町長はこの愛称にちなみ、「ここから」気持ちを新たに、子どもたちに笑顔をつないでいけるまちづくりを進めていきます」と話しました。



旧役場庁舎として残されていた建物を郷土資料館として改修し、再出発させたのは昭和57年8月7日のこと。この日は開基90年記念式典が行われた日でもありました。

現在も2階展示室に保管されている屯田兵屋はその時に移築されたもの。実はこの場所に落ち着くまで2回の引っ越しを行っています。かつては屯田兵の住居として町内に点在していた屯田兵屋。昭和43年に姿を消しつつあった歴史的建築物を保管しようと、中央7区にあったものを市街6区にある開拓記念碑の傍に移築しました。その後、郷土資料館オープンの目玉として館内に移築。一度解体した材料を館内で建築し直し、当時の状態のまま復元してあります。現在の建築物とは違う、隙間だらけで断熱材もない木壁からは、厳寒の北海道を過ごした当時の住民の過酷な生活がうかがえます。

2階展示室は今回の改装で内部天井を取り払いました。建築当時の柱や梁が現れたことにより、郷土資料館の広さを体感できるとともに、ノスタルジックな雰囲気演出しています。またそこで見てとれる当時の工法から大正時代より歩み続けてきた建物の歴史の深さを垣間見ることが出来ます。展示室内には約300点の資料を展示しています。これらは全て町民皆さんから寄贈を受けたものです。明治から昭和初期までの農耕器具や生活用具などを展示。木製の冷蔵庫や鉄製の扇風機など、今と名称は同じでもコンセントやスイッチもなく全く違う構造の道具を見学することで、お子さんが郷土学習への興味を持つきっかけにもつながるはずです。



“ここから” 始まった当麻





## “ここから” 始まる当麻

改修前は収蔵庫として使われ、一般公開がされていなかった1階。役場庁舎時代は窓口や執務室があり、住民や職員でにぎわっていました。これからも多くの人が訪れる場所となるようにコミュニティスペースとして改装しています。

今回の改修工事で、一番手が加えられた場所ですが、天井や縦長で格子状の窓などは当時のデザインが残されています。広い空間には旭川の家具メーカーが製作した家具と、元地域おこし協力隊員で現在町内でデザイン事務所 *kochia* (4南3 ギャラリーイ簿木内) を営む荒木孝文さんがデザインと製作を担当した家具が配置されています。随所に北海道産木材が使われ、暖色の照明器具で照らされるこのスペースは訪れる人を優しく迎え入れます。

コミュニティスペースは飲み物を提供(有料)しており、飲食は自由で持ち込みも可能。またフリーWiFiも設置しているので、打ち合わせやテレワークの場としても利用できます。小さなお子さんがいる方も安心して利用できるようにキッズスペースや授乳室を完備しました。座談の場として、仕事の場として、待ち合わせ場所として、お子さんの自主学習の場所として、世代問わず、広く皆さんにご活用いただけます。

これまでは冬期間休業としていましたが、「郷土資料館ここから」は通年利用が可能です。夏は歴史公園に生い茂る緑を窓越しに臨みながら、冬は設置された薪ストーブの温もりを感じ、優しく舞い落ちる雪を眺めながら、ゆっくりと過ぎる当麻の時間を感じてください。



“ここから” 始まった当麻  
“ここから” 始まる当麻  
「郷土資料館「ここから」で皆さんの“ここから”を見  
つけませんか？」

- 開館時間 午前10時〜午後7時
  - 入館料 無料
  - 定休日 火曜日、年末年始（12月29日〜1月5日）
  - 問い合わせ ☎56-11123
- ※新型コロナウイルス感染症に伴う緊急事態宣言により、6月20日まで閉鎖をしています。（営業再開は町内告知放送およびホームページなどでお知らせします）

# 交通事故死ゼロ

## 2000日達成

# 交通安全

北海道 

# 交通安全

北海道 

当麻町は5月14日、町内の交通事故死ゼロが2000日に達しました。

これまでの最長記録は2011年（平成23年）3月10日から2015年（平成27年）11月22日までの1719日。町民皆さんの交通安全への心がけをはじめ、交通安全団体の啓発活動により、最長記録更新に至りました。

5月18日には上川総合振興局を通じて、村椿哲朗町長へ北海道知事名で感謝状が伝達されました。

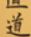
これからも思いやりの気持ちと心にゆとりを持って、事故の無い安全安心なまちを作っていきたいと思います。

### 感謝状

当麻町様

貴町は地域住民が一体となって積極的に交通安全運動を推進し令和三年五月十四日をもって交通事故死ゼロ二千日を達成され本道の交通安全の推進に寄られましたことに深く感謝の意を表します

令和三年五月十五日

北海道知事 鈴木直道 



### お悔やみ申し上げます

- 萩原 勇治さん (東 1・51歳)
- 佐々木美津子さん (緑 1・93歳)
- 土田 茂さん (5西3・89歳)
- 谷口 馨さん (3西3・92歳)
- 紺屋ケイ子さん (伊 1・85歳)
- 坂下 武さん (中 7・80歳)

(令和3年4月21日～5月20日届け出分・町に住民登録がありました承りいただいた方のみ掲載)

### ありがとうございました

香典返しを廃して社協に

- 萩原 勇さん (東 1) 1万円
- 佐々木太一さん (緑 1) 5万円
- 土田 操さん (5西3) 3万円
- 坂下 一登さん (中 7) 5万円

まちづくり寄付金(ふるさと納税)として町に(4月分)

1177人の皆さんより寄付いただきました

### イベント中止について

8月に開催を予定していた「とうま蟠龍祭り」および「仮装盆踊り大会」は新型コロナウイルス感染症拡大防止のため中止します。

## 町長への手紙

町長への手紙と町長からご返答

### 当

麻町長は小学校付近の通学路を歩いたことがありますか？フジスーパ―から小学校へ渡る横断歩道の白い線が1本しか残っていないのをご存じでしょうか？登校の時は大人が立っているから大丈夫だと思えますが、下校時はとても危ないと思います。児童が「ここは横断歩道」とわかっているも、白い線が1本しかない。しかも、近くには信号のある横断歩道が目前にあったら、その白い線は目に入るでしょう。児童のためにも、運転手のためにも、横断歩道をきちんと整備していただきたいです。

もう一つ、役場職員が4月に札幌出張に行くことになりました。今、この状況で札幌に行くのですか？往来自粛が明けても今のコロナ発生状況で行こうとしているのですか？その職員がコロナに感染したら当麻第1号ですよ？この小さい町で1番に感染したらその家族はどうなりますか？他の地域では、そこに住むことができなくなり、引っ越しもしなければならぬ状況におちいったそうです。他にも力べにラクガキもあつたそうです。札幌に行くというだけで家族の心労は計り知れません。新学期が始まったのに、2週間家の中にこもることになります。それでなくてもこの1年間外に出ることをためらい、出かけられないのに、町長はそのストレスをも考えず、いとも簡単にコロナのリスク

がある所に行かせるのですね。公務員から先に行動すべきことがあるのではないですか？

### 町

町長への手紙をいただきありがとうございます。横断歩道の路面標示については、北海道公安委員会が所管しており、毎年現況を確認し横断歩道や停止線などの標示を直しています。今回、いただきました場所につきましては、児童の通学路でもあることから旭川東警察署当麻駐在所を通じ、要望しています。次に役場職員の札幌出張についてです。新型コロナウイルス感染症の感染状況により対応は異なりますが、北海道においての対策事項を基本として本町の感染防止対策を講じています。当然のことながら、緊急事態宣言や集中対策期間などが発令された場合は、指示地域への不要不急の往来は自粛していますので、ご理解願います。

## 文壇

### 俳句

習ったばかりの方もぜひご登壇ください

山越えの風満ち満ちて福寿草

訃報手に覚束無きや雪解道

まず猫が受話器で返事目借時

棕結ふ祖母は頬っ被り孫に子に

好 忠 誓子 清和

### 川柳

孫が来る掌のあじ塩むすび

人間の自然破戒が産むコロナ

はるがきて おはながさくよ たのしみだ

がっこうの まちきれないな うんどう会

今年はね 三年生だ ふあんだな

石坂 逞 (小学3年)

学校に 弟が来る ワクワクだ

一年生 ちいさいけれど げんきだな

四月から ぼくはピカピカ 三年生

コロナでね 外しよくきんし 行きたいな

妹と 家に帰ると プロレスだ

草の上 自然いっばい 気持ちいい

加藤 優季 (小学4年)

佐藤 結梨 (中学2年)

## ●令和2年度当麻町予算執行状況(令和3年3月31日現在)

会計名	当初予算額	補正額	現行予算額	歳入		歳出		
				収入済額	収入率	支出済額	支出率	
一般会計	65億8,000万円	11億 960万5千円	76億8,960万5千円	66億8,536万8千円	86.9%	65億 560万2千円	84.6%	
特別会 計	国民健康保険(事業勘定)	9億1,310万円	△1,068万円	9億 242万円	7億8,512万円	87.0%	8億1,211万5千円	90.0%
	国民健康保険(医科診療施設勘定)	1億 920万円	163万3千円	1億1,083万3千円	8,584万4千円	77.5%	1億 381万6千円	93.7%
	後期高齢者医療	1億2,000万円	290万6千円	1億2,290万6千円	1億2,114万4千円	98.6%	1億1,853万6千円	96.4%
	介護保険	11億 800万円	4,602万9千円	11億5,402万9千円	10億3,851万9千円	90.0%	10億4,173万1千円	90.3%
	公共下水道事業	1億7,370万円	1,184万4千円	1億8,554万4千円	1億 688万1千円	57.6%	1億 421万4千円	56.2%
合計	90億 400万円	11億6,133万7千円	101億6,533万7千円	88億2,287万6千円	86.8%	86億8,601万4千円	85.4%	

## ●令和2年度当麻町水道事業会計歳入歳出執行状況

会計名		現行予算額	A上半期収支金額 (4/1~9/30)	B下半期収支金額 (10/1~3/31)	収支金額 A+B	収支率
水道事業 計	収益的収入	1億9,467万3千円	6,801万3千円	1億2,697万円	1億9,498万3千円	100.0%
	収益的支出	1億9,467万3千円	2,846万6千円	1億6,542万7千円	1億9,389万3千円	99.6%
	資本的収入	2,482万3千円	4億2,448万8千円	1,632万円	4億4,080万8千円	1775.8%
	資本的支出	1億 549万7千円	2,547万1千円	7,510万4千円	1億 57万5千円	95.3%

## 令和2年度下半期町財政状況

わがまちの  
家計簿

まちの財政は、皆さんから納めていただいている町税や、国や道からの交付金などで賄われています。

町では町民の皆さんに、まちの家計簿を知っていただくため財政状況を年2回公表しています。

今回は、令和2年度下半期(10月1日から3月31日まで)の財政状況をお知らせします。

## ●令和2年度当麻町一般会計歳入執行状況(令和3年3月31日現在)

区分	現行予算額	A上半期収入金額 (4/1~9/30)	B下半期収入金額 (10/1~3/31)	収入金額 A+B	収入率
町税	5億8,313万1千円	2億8,531万1千円	2億9,505万4千円	5億8,036万5千円	99.5%
地方交付税	25億7,594万円	18億3,177万2千円	7億4,653万7千円	25億7,830万9千円	100.1%
国庫支出金	15億2,636万3千円	7億8,403万3千円	7億2,664万9千円	15億1,068万2千円	99.0%
道支出金	3億7,285万4千円	7,841万5千円	2億2,498万円	3億 339万5千円	81.4%
町債	7億 804万4千円	0円	9,803万7千円	9,803万7千円	13.8%
その他	19億2,327万3千円	3億7,564万円	12億3,894万円	16億1,458万円	83.9%
歳入合計	76億8,960万5千円	33億5,517万1千円	33億3,019万7千円	66億8,536万8千円	86.9%

## ●令和2年度当麻町一般会計歳出執行状況(令和3年3月31日現在)

区分	現行予算額	A上半期支出金額 (4/1~9/30)	B下半期支出金額 (10/1~3/31)	支出金額 A+B	支出率
議会費	4,019万1千円	2,186万5千円	1,824万9千円	4,011万4千円	99.8%
総務費	21億4,099万円	12億8,573万8千円	6億6,002万円	19億4,575万8千円	90.9%
民生費	11億7,146万7千円	4億9,812万円	5億5,056万1千円	10億4,868万1千円	89.5%
衛生費	4億1,041万6千円	2億 356万3千円	1億5,342万円	3億5,698万3千円	87.0%
農林業費	4億3,284万5千円	7,860万7千円	3億 632万2千円	3億8,492万9千円	88.9%
商工費	4億1,404万円	9,848万8千円	3億 452万2千円	4億 301万円	97.3%
土木費	5億2,607万4千円	1億2,905万4千円	3億 993万4千円	4億3,898万8千円	83.4%
消防費	2億5,488万7千円	9,327万6千円	1億6,067万1千円	2億5,394万7千円	99.6%
教育費	7億2,993万4千円	2億6,102万3千円	4億1,786万6千円	6億7,888万9千円	93.0%
公債費	9億2,107万3千円	4億7,306万円	4億4,742万9千円	9億2,048万9千円	99.9%
その他	6億4,768万8千円	0円	3,381万4千円	3,381万4千円	5.2%
歳出合計	76億8,960万5千円	31億4,279万4千円	33億6,280万8千円	65億 560万2千円	84.6%

※収入率、支出率および収支率は現行予算額に対するものです

# Library

らいぶらりい

図書館からのお知らせ



マスコットキャラクター  
「TO-MAN」と「RAY-CHAN」

当麻町立図書館 ☎84-2566

ホームページ <http://lib.net-bibai.co.jp/tohma/>

●休館日 毎週月曜日／年末年始／祝祭日(11/3を除く)  
特別整理期間

※新型コロナウイルスによる緊急事態宣言に伴い6月20日まで休館(貸し出しと返却は可能)

●開館時間 9時30分～17時15分(木曜日は11時～19時)

## 書評から広がる読書

新聞の日曜版や雑誌などには新刊図書の書評が掲載されており、最近、その記事を参考に図書館で本を探したり、書店などで図書を購入する方が最近多くなっています。そこで、今回は書評の本を紹介します。

雑誌では本とマンガの情報マガジン『ダ・ヴィンチ』や児童書を取り上げる『MOE』が第一に上がります。図書では芸能人が愛読書を紹介している本『まなの本棚』(芦田愛菜)や『BOOK BAR』(杏)、365人の本屋さんがおすすめの本を紹介する『THE BOOKS』シリーズ、作家が書評している『ミステリ国の人々』(有栖川有栖)、『物語の海を泳いで』(角田光代)、『人生に効く名著名作の読み方』(齋藤孝)など興味深いものが数々あります。

また、小説以外にも『ノンフィクションはこれを読め!』、『私をリーダーに導いた250冊』などの書評本や児童・ヤングアダルト向けに『小学生はこれを読め!』、『高校生はこれを読め!』(ともに北海道新聞社刊)という全道の学校、図書館、書店関係者の書評を集めた本もあります。

読書をしたいけどどんな本がよいかお悩みの方にも、読書が好きな方にもこうした本は新しい発見も含めておすすめです。

はんどろ かずとし  
半藤 一利 (1930～2021)

### Bookトリビア

今年1月に亡くなったジャーナリストであり、作家の半藤一利さんは昭和史の研究者として有名で、『昭和史』、『昭和史 戦後篇』、『賊軍の昭和史』、『B面昭和史』など対談・座談などたくさんの著作を発表しました。

戦争の真ただ中に青春時代を過ごした半藤さんは、大学卒業後に文藝春秋本社に入社、1963年には座談会「日本のいちばん長い日」を司会し、後に単行本になり、ベストセラーになりました。文藝春秋編集長を経て作家に転身、“歴史探偵”を自称し、テレビにも活躍の場を広げました。

なお、妻の末利子さんが夏目漱石の孫である縁から、漱石周辺に関する随筆も多く執筆しました。

その他在館本：『ノモンハンの夏』、『戦士の遺書』、『平成と天皇』他

小説8050  
林 真理子

完璧な人生を送っているように見える主人公には秘密がある。彼の長男・翔太は7年間も自宅に引き込まれていた。息子のせいで娘が相手の家族に結婚を反対されたことから、主人公は息子と向き合う決意をするが…。中高年引きこもりを題材にした絶望と再生の物語。

硝子戸のうちそと  
半藤 末利子

作家・松岡護と夏目漱石の長女・筆子の4女であり、昭和史研究者として知られた夫・半藤一利の妻である著者が、一族の思い出、わが町、わが友、そして夫との別れを綴ったエッセイ。

動物なぜなに質問箱  
小菅 正夫・あべ弘士

大きい動物はどうやって寝るの？動物にも性格の違いはあるの？子どものユニーク過ぎる「なぜ」に、旭山動物園の元園長・小菅正夫と元飼育係・あべ弘士がズバリ、わかりやすく答えます。

## ピックアップ! 今月の3冊

新刊書	
悪魔には悪魔を	大沢 在昌
いないことにされる私たち	青木 美希
田舎のポルシェ	篠田 節子
MR	久坂部 羊
エレジーは流れない	三浦 しをん
おうちでとれたて!ハーブと野菜	田代 耕太郎
烏百合 白百合の章	阿部 智里
がん外科医の本音	中山 祐次郎
曲亭の家	西條 奈加
グッバイ・イエロー・ブリック・ロード	小路 幸也
小島	小山田 浩子
366日の美しい都市	小林 克己
孤独こそ最高の老後	松原 惇子
男子ごはんの本 その13	国分 太一
沈黙の終わり 上・下	堂場 瞬一
東京ディストピア日記	桜庭 一樹
どうしても頑張れない人たち	宮口 幸治
にぎやかな落日	朝倉 かすみ
白鯨	夢枕 獏
破天荒	高杉 良
ひきなみ	千早 茜
ブックキーパー脳男	首藤 瓜於
平成ネット史	
ポケ日和	長谷川 嘉哉
めぐりと私。	大崎 梢
もっと知りたいイサム・ノグチ	新見 隆
百合中毒	井上 荒野
臨床の砦	夏川 草介
わたし、定時で帰ります。3	朱野 帰子
われらの世紀	真藤 順丈

## 新刊児童図書

あきらがあげてあげるから	ヨシタケ シンスケ
おとなを動かす悩み相談クエスト	山崎 聡一郎
ざんねんないきもの事典	ますます 今泉 忠明
しばわんこ和のおもてなし	川浦 良枝
しょうぼうしゃ、てんけんよし!	片平 直樹
チョウのエデン、えがおのまほうつかい	香川 照之
津田梅子	山口 理
ともだちいっしゅうかん	内田 麟太郎
二平方メートルの世界で	前田 海音
名探偵コナン緋色の弾丸	水稀 しま



子育て支援センター

子育て総合センター内  
☎84-5440※来園の際は、スポーツセンターまたはテニスコート横の駐車場  
をご利用ください

わくわく教室 午前9時30分～11時30分

開催日	内容
6月23日(水)	お絵かき遊び (汚れてもいい服装でお越しください)
6月30日(水)	すくらむを活用しよう (すくらむ、母子手帳、筆記用具持参)
7月7日(水)	町民プール
7月14日(水)	晴天時/くるみなの庭 荒天時/くるみなの木遊館

※参加される方は2日前までにお申し込みください

- 絵本の貸し出し 午前9時～午後5時  
開館日であればいつでも利用可能。  
貸出期間は2週間までです。  
絵本～1回5冊まで

よちよち教室(1歳児対象) 午前9時30分～11時30分

開催日	内容
7月9日(金)	晴天時/水あそび 荒天時/新聞あそび

ましゅまる教室(0歳児対象) 午前10時～11時30分

開催日	内容
7月2日(金)	

特別行事

開催日	内容
7月12日(月) 10時～ 11時30分	レジンでアクセサリー作り 場所 子育て総合センター 講師 白羽 加奈氏 材料費 1,000円(材料費を添えてお申し込みください) 持ち物 ピンセット(どんなタイプでも良い) 定員 10組(定員になり次第締め切ります) 託児 有り 締め切り 7月7日(水)

※新型コロナウイルス感染拡大防止のため、参加される方は、事前にご連絡をお願いします。緊急事態宣言などにより日程が変わる場合があります。

- 子育て相談 午前9時～午後5時  
開所日であればいつでも相談に応じます。  
・来所相談(事前に電話をお願いします)  
・電話相談(☎84-5440へお電話ください)



比べないのは当たり前 みんなで上がろう愛の地域

## ⑧「心のバリアフリー」に関わるシンボルマーク(1)

町の中には、障がいに関するたくさんのマークが表示されており、それぞれに意味や決まりがあります。

地域で暮らす皆さんがこれらのマークを正しく理解して、適切な配慮をすることもバリアフリーのまちをつくることにつながります。

## ○障がい者のための国際シンボルマーク



障がいを持つ方が容易に利用できる建築物や施設であることを示す世界共通のマークです。

障がいを持つ人々が住みやすいまちづくりを推進することを目的としています。全ての障がい者が対象で、車いすを利用する障がい者を限定し使用されるものではありません。

## ○盲人のための国際シンボルマーク



視覚障がい者を示す世界共通のシンボルマークで、視覚障がい者の安全やバリアフリーに考慮された建物や設備、機器などに付けられている世界共通のマークです。

横断歩道で、このマークが付いた歩行者用信号ボタンのある信号機は、視覚障がい者が安全に渡れるよう信号時間が長めまたは、音楽が流れるように調整されています。

## ○身体障害者補助犬マーク



身体障害者補助犬法で定められた補助犬(盲導犬、介助犬、聴導犬)を受け入れる店の入り口などに貼るマークで、身体障害者補助犬同伴を啓発するためのマークです。

公共の施設や交通機関、民間施設(デパートやホテルなど)でも身体障害者補助犬を同伴することが認められています。補助犬は体が不自由な方のパートナーです。

- 上川中部基幹相談支援センター  
当麻町3条東2丁目11番1号(当麻町役場内)  
☎84-2111 FAX84-7333  
メール kitayon@potato.ne.jp
- 虐待防止センター専用電話  
☎84-7222 (※24時間対応)



他社での契約・乗り換え  
ちょっと待った!

有料広告

店舗または  
訪問契約  
可能です!

おトクな料金&安心のサポート!

# ポテトスマホ 新料金プラン!!



4月スタート!  
(ご利用中の方は手続きなしで  
新料金プランに変更)

ずーっと  
月額料金

980円~  
(税込1,078円)

ずーっと  
そのまま定額  
料金変動なし  
1台からOK

選べる容量  
0GB~20GB  
余ったデータは  
翌月くりこし

サポート  
何回でも  
無料!

選べる  
かけ放題  
10分以内  
通話し放題

基本料金+通信容量3GB  
コミコミでずーっと月額

3GB **1,380円**※  
(税込1,518円)

衝撃  
プライス

基本料金+通信容量20GB  
コミコミでずーっと月額

20GB **2,380円**※  
(税込2,618円)

※【ポテトサービス(ケーブルテレビ or インターネット or ポテトでんき) 加入割引 月500円】適用後の料金です。未加入の場合は基本料金 月額+500円 (税込550円)



旭川ケーブルテレビ株式会社

ポテトサービスセンター

旭川市2条通7丁目買物公園

☎0166-67-2277

地域に「貢献・密着・活性化」

営業時間 / 9:30~16:00 お越しの際は近隣駐車場をご利用ください。

※新型コロナウイルス感染拡大防止のため、当面の間営業時間を短縮させていただきます。

## 国民年金保険料免除・納付猶予

経済的な理由などで国民年金保険料を納めることが困難な場合の手続きをご案内します。

保険料を未納のままにしておくと将来年金を受けられない場合があります。申請により、前年の所得に基づき一律（災害・失業などの場合を除く）に判定し、承認されると保険料の納付が免除または猶予されます。

### ●免除・猶予の種類

免除の種類	全額免除	一部免除(一部納付)			納付猶予
		4分の3免除	半額免除	4分の1免除	
免除額	16,610円	12,460円	8,300円	4,150円	16,610円
保険料	0円	4,150円	8,310円	12,460円	0円
対象年齢	20～60歳未満				20～50歳未満
令和3年度免除・納付猶予申請の所得基準額	(扶養親族等の数+1)×35万円+32万円(※1)	(88万円+扶養親族等控除額+社会保険料控除額等)(※1)	(128万円+扶養親族等控除額+社会保険料控除額等)(※1)	(168万円+扶養親族等控除額+社会保険料控除額等)(※1)	(扶養親族等の数+1)×35万円+32万円(※2)
免除期間の老齢基礎年金額の計算	2分の1	8分の5	8分の6	8分の7	なし
老齢・障害・遺族基礎年金の受給資格期間への算入	あり	保険料を納付した場合あり(※3)			あり

※1 申請者の他、配偶者・世帯主の方も所得基準の範囲内である必要があります

※2 申請者の他、配偶者の方も所得基準の範囲内である必要があります(世帯主の所得は審査対象外)

※3 一部保険料を納付しなかった場合は、その期間の一部免除が無効(未納と同じ)になります。ご注意ください。

### ●保険料の免除・猶予期間の追納

10年以内であれば、後から追納して老齢基礎年金の受給額を満額に近づけることが可能です。ただし、免除などを受けた期間の翌年度から3年度目以降は免除・猶予された当時の保険料に一定の金額が加算されます。追納すると通常に納めた場合と同じく計算されます

### ●免除・猶予承認期間

7月から令和4年6月まで

### ●申請方法

7月から役場戸籍年金係で申請を受け付けます

《申請に必要なもの》

- ・国民年金手帳または基礎年金番号通知書またはマイナンバーが確認できる書類
- ・印鑑
- ・雇用保険受給資格者証や雇用保険被保険者離職票などの失業したことを確認できる公的機関の証明書の写し(申請者本人・配偶者・世帯主の該当する全ての方の写しが必要です)
- ・マイナンバーで申請する場合は、窓口に来た方の本人確認が必要なため運転免許証、健康保険証などの確認書類(顔写真のないものは2点)、委任状(代理人のとき)

### ●詳しくは…

- ・旭川年金事務所 (☎27-1611)
- ・税務住民課戸籍年金係 (☎84-2111内線135)

犬の登録と狂犬病予防注射

犬の登録と狂犬病予防注射は、法律により室内犬、室外犬を問わず、必ず受けなければならないと義務付けられています。

犬の登録と令和3年度の狂犬病予防注射を6月20日(日)午前9時から11時まで、公民館まともー横で行います。次に該当される飼い主の方は、犬の登録と狂犬病予防注射を飼い犬へ受けさせるようお願いいたします。

- 登録をしなければならない犬
    - 登録をしていない生後91日以上の子犬
  - 狂犬病予防注射を受けなければならない犬
    - 生後91日以上の子犬は毎年1回必ず受けなければならない
  - 料金(1頭当たり)
    - ・登録手数料 3,050円(新規登録の場合)
    - ・予防注射料 3,250円(注射済票交付手数料を含む)
  - ※お釣りのいらないように用意してください
  - 料金(1頭当たり)
    - ・登録手数料 3,050円(新規登録の場合)
  - 次の場合、犬の飼い主は届け出が必要です
    - ・飼い主の住所および氏名が変わった
    - ・飼い主が変わった(家族や親類、近所での譲渡においても届け出が必要です)
    - ・飼い主が死亡した
  - その他注意事項
    - ・実施会場では事故防止のため、必ず犬にリードを付けて、行動を制御できる方が連れて来てください
    - ・動物病院で狂犬病予防注射を受けた場合は、役場で注射済票の交付手続きをしなければならない。病院で交付される「狂犬病予防注射済証」と、狂犬病予防注射済票交付手数料(560円)をお持ちの上、役場までお越しください
    - ・他の予防注射(混合ワクチンなど)を受けた後に狂犬病予防注射を受ける際は、一定の接種間隔をあける必要があります。他の予防注射を受けてから1カ月経っていない場合は、かかりつけの獣医師に相談してください
  - 詳しくは… 税務住民課環境生活係(☎84-2111内線132・134)
- ※やむを得ない事情により会場に犬を連れてくることができない方は、同日午前11時から正午に往診します。希望される方は6月17日(木)までにご連絡ください

課税内容の確認

令和3年度の町税の納税通知書などを7月1日付けで送付します。必ず内容を確認し、不明な点があればお問い合わせください。

なお、問い合わせ内容によっては電話での対応ができない場合があります。面倒をお掛けしますが、送付された納税通知書と免許証などの本人確認ができるものをお持ちの上、税務住民課へお越しください。

- 詳しくは… 町・道民税、軽自動車税、国民健康保険税、納税相談に関することは税務住民課税務係(☎84-2111内線136・137・138)、固定資産に関することは固定資産係(☎84-2111内線131・136)

狩猟免許取得助成

有害鳥獣の捕獲における担い手を確保するため、令和3年度に狩猟免許を取得した方に対し、取得に要した経費の一部を助成します。

- 対象要件 新規に銃所持許可証の交付を受け、狩猟免許を取得する町民の方で、北海道猟友会旭川支部当麻部会に5年以上継続して入会し、町内の有害鳥獣駆除に従事することができる方
- 助成額 対象経費の10 / 10以内(上限10万円)
- 詳しくは… 農林業振興課農政係(☎84-2123)

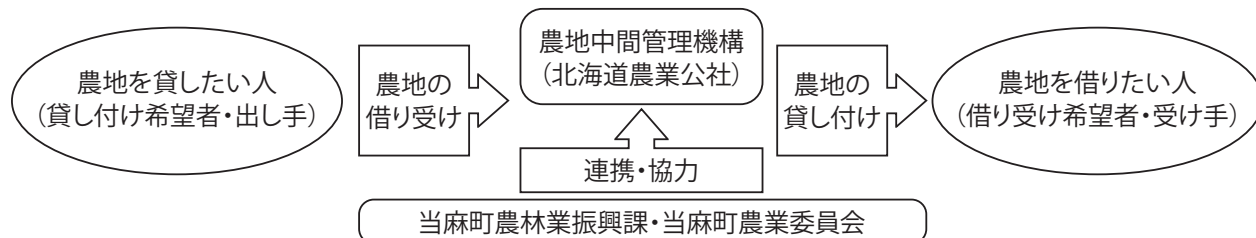
火災・救急出動状況

【火災】		
5月合計	0件	
令和3年累計	2件	
【救急】( )内は搬送人数		
5月	急病	21件(21人)
	一般負傷	4件(4人)
	交通	1件(1人)
	その他	0件(0人)
	合計	26件(26人)
令和3年累計		93件(82人)
【交通事故】		
人身	0件	
物損	8件	
死者	0人	
傷者	0人	
北海道内の死者数		39人

## 農地中間管理事業

農地利用の高度化および効率化を図るため、平成26年度から農地中間管理事業が実施されています。北海道では「公益財団法人北海道農業公社」が農地中間管理機構として北海道知事より指定を受け、事業を行っています。

●**事業の内容** 農地中間管理機構は農地の貸し借りにおける中間的受け皿となる組織です。農地を貸したい人(出し手)から農地を借り受け、農地を借りたい人(受け手)に貸し付けることで、農地の集約を図ります。当麻町は、機構から業務の一部を受託し、相談などの窓口業務や出し手・受け手との調整を行います。



●**事業の実施区域** 対象区域は、当麻町の農業振興地域です。

●**農地を貸したい方(出し手)** 農地貸し付けの申し出は随時受け付けています。農地の状態により借り受けできない場合があります。

●**農地を借りたい方(受け手)** 機構が借り受け希望者を募集しています。機構を通じて農地を借り受けすることができるのは、希望申出書を提出した方のみです。なお、借り受け希望の受け付けは随時行っていますので、興味のある方は下記連絡先へご連絡ください。

●**機構集積協力金(農地の出し手に対する支援)** 農地を10年以上機構に貸し付け、かつ機構から受け手に貸し付けられた農地の出し手には、予算の範囲内で協力金が交付されます(交付単価について、道からの配分に応じて単価調整を行う場合があります)。

### 【経営転換協力金】経営転換・リタイアする場合が対象

「経営転換する農業者」「リタイアする農業者」「農地の相続人で農業経営を行わない者」に該当する農地所有者で、農地を機構に貸し付けた際、以下の協力金を交付します。

協力金交付単価：15,000円/10a(上限50万円/戸)

※この協力金は、令和3年度を目途に終了する予定です。協力金を受けたい方は、10月中に北海道農業公社と協議などの手続きを行った上で、12月の農業委員会総会で利用権の設定が必要となるため、9月末までに下記連絡先へご連絡ください。

●詳しくは… 農林業合同事務所(J A 当麻2階) 農林業振興課農産係・農業委員会事務局(☎84-2123)

※制度の詳しい内容については、公益財団法人北海道農業公社(<http://www.adhokkaido.or.jp/chukankikou/>)、農林水産省(<http://www.maff.go.jp/j/keiei/koukai/kikou/>)のホームページでもご覧いただけます

## 中山間地域等直接支払事業

中山間地域の農地は河川上流域に位置し、水源涵養機能、洪水防止機能により下流域住民の生命・財産を守っています。

「中山間地域等直接支払事業」は中山間地域の農地の重要な機能を確保するために、農業が継続して行われることへの支援策として、地域の集落内で協定を結び、農地を維持していくための共同取り組みを行う農業者に対して交付金を支払う事業です。同事業者は、令和2～6年度までの5年間にわたり実施します。

●**対象農用地**

勾配20分の1以上で1畝以上の一団の田

●**令和2年度集落協定の取り組み内容** 水路・農道の清掃および草刈りならびに定期点検、ゴミ拾い、さらには融雪剤散布が行われました。

●**事業の成果** 共同取り組みの実施により耕作放棄が防止され、農作業共同化の定着により経費が削減されました。

協定集落名	協定参加者数(延べ人数)			交付金額(円)	協定対象面積	
	計	農業者(人)	生産組織(組織)		地目:田	急傾斜地(m <sup>2</sup> )
1集落	65	59	6	29,810,403	1,419,543	
2集落	3	2	1	2,689,974	128,094	
合計	68	61	7	32,500,377	1,547,637	

●詳しくは… 農林業合同事務所(J A 当麻2階) 内農林業振興課農政係(☎84-2123)



農業者に対する補助

町では、農業振興を図るため令和3年度より次のとおり補助事業を行います。導入などをお考えの方は、当麻町農業センターまでお問い合わせください。なお、町補助はいずれも町税などの未納が無い方が対象です。

●GPS技術推進事業(令和3～5年度)

- ・対象者 認定農業者(生産者・農地所有適格法人)
- ・補助条件 補助を受ける年度の経営面積が前年度より減少していない

※同一年度での補助は1回限りとします

- ・補助金額 下表のとおり交付(※農協組合員は農協でも同額を交付)

農業機械	補助率	補助金の上限額
・GPSガイダンス ・自動操舵装置 ・補正データ受信アップグレードに係る費用	対象経費の1/6以内	400,000円

●園芸施設導入事業(令和3～5年度)

- ・対象者 町内に住所を有する農業者(生産者・農地所有適格法人)
- ・補助条件 補助対象品目の作付面積が前年度より増加し、補助対象施設で補助対象品目を7年以上販売目的で作付けする
- ・補助金額 下表のとおり交付(※農協組合員は農協でも同額を交付のほか、補助残額に対する支援あり)

対象施設	補助対象品目	補助率	補助金の上限額
パイプハウスおよびその付帯設備	キュウリ・ミニトマト・ でんすけすいか・菊・ カーネーション・バラ	対象経費の1/4以内	1,250,000円

●良食味米生産事業

- ・対象者 町内に住所を有する農業者(生産者・農地所有適格法人)
- ・補助条件 各年度8月1日～3月末日までに購入する
- ・対象数量 当該年度水稻栽培面積に対し、10a当たり100kg以内
- ・補助金額 下表のとおり交付(※農協組合員は農協でも同額を交付)

融雪資材	補助額
ケイ酸質成分を含んだ融雪剤全般(※農協補助の場合は次の資材) 粒状ケイカル・ケイカル(鉄)・スーパーミネカル4号(粒)・ミネ カル粒状2号・鉄ケイカル(粒)・とれ太郎P(粒)など	20kgあたり100円

●詳しくは… 農林業合同事務所内(J A 当麻2階)農業センター (☎84-2123)

トマトジュース製造利用申込

毎年、夏場のトマトジュースづくりの期間は大変申し込みが多く、1日4工程を予定していますが、希望どおりの利用が難しい状況となっています。また現在、大人数での抽選会開催が難しい状況であるため、本年度は、代表者による抽選を中止し、グループ登録申込時に希望工程を聞き取り、農林業振興課職員による代理抽選順で利用日を決定する特別対応方式をとります。

- 利用期間 7月12日(月)～9月30日(木)
- グループに加入できる方 町内在住者
- グループの人数 7人以上15人以内
- 登録申し込み方法 6月16日(水)までに農林業合同事務所(J A 当麻2階)農林業振興課農政係へ申込用紙を提出してください。  
※申込用紙は農林業振興課窓口にあります

●利用日決定方法 申し込み順に町職員による決定順の代理抽選を行い、その順番で1回目の希望工程を決定します。その後、再度希望工程を提出いただき、決定順の逆順で2回目の希望工程を決定します。

※特別対応の流れについて、申込用紙と一緒に資料を渡します

●注意事項 1人の方が他のグループに重複して登録することは認めませんのでご注意ください。新型コロナウイルス感染拡大により、施設の閉鎖など、場合によっては予約している日程でも利用できなくなる可能性がありますので、あらかじめご了承ください。

●詳しくは… 農林業合同事務所内(J A 当麻2階)農林業振興課農政係 (☎84-2123)

## 税務職員募集

札幌国税局では、国税局や税務署で、税のスペシャリストとして活躍する税務職員を募集しています。

●**受験資格** 高卒見込みの者および高卒後3年を経過していない者

●**申込受付期間**

・インターネット 6月21日(月)～30日(水)  
(申込専用アドレス <http://www.jinji-shiken.go.jp/juken.html>)

・インターネット以外 第1次試験地を管轄する人事院地方事務局(〒060-0042 札幌市中央区大通西12丁目 ☎011-241-1248)にお問い合わせください

●**第1次試験**

【基礎能力、適性、作文】9月5日(日)

【合格者発表日】10月7日(木)

●**第2次試験**

【人物試験、身体検査】10月13日(水)～22日(金)のうち指定する日

【合格者発表日】11月16日(火)

●**詳しくは…** 札幌国税局人事第2課採用担当(☎011-231-5011内線2315)または最寄りの税務署(総務課)にお尋ねください

## 警察からのお知らせ

●**「大麻」は違法薬物**

近年、大麻の有害性を否定する情報が流れ、大麻に対する警戒心の低下が懸念されますが、大麻は、幻覚・記憶障害・学習能力の低下・人格の変化などを引き起こす危険な薬物で、大麻の乱用は厳しく処罰されます。また、暴力団などによる栽培事犯も検挙されるなど、大麻は犯罪組織の資金源にもなっています。正しい知識と断る勇気で自分の身を守りましょう。

●**暴力団追放**

社会経済活動の脅威となっている暴力団は、企業を装うなど道民の生活に深く浸透しています。暴力団を排除するため、違法・不当な要求に関する情報提供や暴力団犯罪の被害を受けた場合には早期の届け出をお願いします。

●**求む情報提供!**

現在、警察では指名手配犯を逮捕すべく日夜捜査を続けています。一部の指名手配犯には捜査特別報奨金を設定しています。一日も早い逮捕のため、皆様のご協力をお願いします。

●**詳しくは…** 旭川東警察署(☎34-0110)

## 水道メーター

ご家庭などに設置されている水道メーターは、計量法により有効期間が8年と定められています。

そのため、町では有効期間の満了を迎える水道メーターの取り換え工事を6～10月にかけて実施します。

取り換えの対象となる方には、事前に連絡しますので、工事にご理解とご協力をお願いします。

●**詳しくは…** 建設水道課上下水道係(☎84-2111内線160)

## ヘルシーシャトー休館

ヘルシーシャトーは設備更新工事、定期点検のため6月14日(月)～19日(土)まで休館します。

大変ご迷惑をお掛けしますが、ご理解のほどよろしくお祈いします。

※新型コロナウイルス緊急事態宣言により6月20日まで閉鎖をしています。なお再開は町内告知放送および、ホームページなどでお知らせします。

●**詳しくは…** ヘルシーシャトー(☎58-8112)

### ★電気火災を防ぎましょう!★

いくつもの電気製品に囲まれながら生活している人も多いのではないのでしょうか。しかし、その便利な電気製品にもちょっとした不注意で火災になる可能性があります。電気火災を防ぐため次のことに注意しましょう。

- ①コンセントやプラグは、ほこりなどがたまらないよう、きれいに保つ
- ②傷みや緩みがあるプラグは使わない
- ③たこ足配線、コードを束ねたまま使用しない
- ④家具などでコードを踏まない

今一度掃除などの際に確認してみてください。

●**詳しくは…** 当麻消防署(☎84-2135)



大雪消防組合当麻消防署



## 北海道障がい者スポーツ大会

上川管内の市町で、第59回北海道障がい者スポーツ大会が開催されます。

## ●開催日・開催地・種目

- ・9月26日(日)士別市  
陸上競技(身体・知的)、フットベースボール(知的)
- ・9月26日(日)剣淵町  
ソフトボール(知的)
- ・10月17日(日)士別市  
車いすバスケットボール(身体)
- ・10月17日(日)美深町  
バスケットボール(知的)

※参加条件などは、お問い合わせください

## ●申込期間

- ・陸上競技、フットベースボール、ソフトボール 7月1日(木)～8月2日(月)
- ・車いすバスケットボール、バスケットボール 8月2日(月)～9月1日(水)

●申し込み先 当麻町保健福祉課福祉係 (☎84-2111 FAX84-4883)

●詳しくは… 札幌市中央区北2条西7丁目  
道民活動センター(かでの2・7)4階 公益財団法人北海道障がい者スポーツ協会  
(☎011-261-6970 FAX011-261-6201)

## 生活・仕事相談会

「かみかわ生活あんしんセンター」は、さまざまな理由から生活に困っている方のご相談にのるために、北海道上川総合振興局が業務委託をしている相談窓口です。

●開催日時 6月17日(木)

- 時間 ①午後1時～1時50分
- ②午後2時～2時50分

●場所 当麻町役場 相談室2

●対象者 生活・仕事についてお悩みの方

●相談料 無料

●申込期日 6月16日午後3時まで

●申し込み・問い合わせ先 自立支援事業所「かみかわ生活安心センター」(☎38-8800 FAX33-0021)

## 知って得する農業者年金

農業者の方は、国民年金の上乗せの公的な年金「農業者年金」への加入がおすすめです。

## ●農業者なら誰でも入れる終身年金

・年間60日以上農業に従事し、国民年金第1号被保険者(保険料免除者を除く)である20歳以上60歳未満の方は加入できます。また、状況に応じていつでも保険料の変更ができる積立方式・確定拠出型年金のため、少子高齢時代に強いです。80歳前に死亡した場合は、死亡一時金を遺族が受け取れます。

## ●一定要件を満たす方への保険料の国庫補助

・認定農業者で青色申告の方やその方と家族経営協定を結んだ配偶者・後継者の方など、一定要件を満たす方には、保険料の国庫補助(最大1万円、通算すると最大216万円)があります。

## ●生涯を通じて税制面で大きな優遇措置

- ・支払った保険料は、家族の分も含めて全額が社会保険料控除の対象となる
- ・所得税、個人住民税、復興特別所得税の節税になる
- ・将来受け取る農業者年金には公的年金等控除が適用される
- ・保険料の運用益が非課税
- ・死亡時の一時金は非課税

## ●現況届提出のお願い

・現況届は、年金受給権者の方が、年金を受給する資格があるか否かについて農業者年金法等の定めにより、毎年1回確認するものです。送付された現況届用紙に必要事項を記入の上、6月30日(水)までに農業委員会へ提出してください。

●詳しくは… 農林業合同事務所内(JA当麻2階)農業委員会事務局(☎84-2123)

## 特定健診

国保に加入されている40～74歳の方を対象に「令和3年度特定健康診査受診券」を送付しています。(年度途中で国保に加入された方は、受診を希望される場合に、受診券を発行します)

特定健診は、メタボリックシンドローム(内臓脂肪症候群)を中心とした生活習慣病を予防・改善するための健診で、結果に応じて、生活習慣を改善するための保健指導も受けることができます。生活習慣病の発症や重症化を予防できれば、ご家庭の医療費の支出が抑えられ、当麻町国保の医療費も削減できます。特定健診をご自身の健康チェックにぜひお役立てください。

※特定健康診査は、各医療保険者が実施しています。国保以外の方は、加入している医療保険者や職場から案内があります

●受診期限 令和4年3月31日まで

●受診場所

【集団健診】各地区の指定会場(7月に町で申し込みの取りまとめを行っている健診で、今年度は10月17日～22日に実施します)

【個別健診】町内、旭川市内の指定医療機関(詳しくは、受診券に同封の実施医療機関一覧表をご覧くださいの上、直接申し込みください)

●料金 500円

●持ち物 特定健康診査受診券、被保険者証

●注意事項 検査前は、最低10時間以上、飲食をしないようにしてください。(高血圧、心臓病の薬を毎朝服用されている方は、薬を飲んでから受診してください)

●その他 職場などで特定健診と同様の健診を受けている方は受診する必要はありませんが、健診結果の写しを提供いただきますようご協力をお願いします。

●新型コロナウイルス感染症まん延状況を踏まえた特定健康診査について

新型コロナウイルス感染症拡大防止の観点から、北海道(上川管内)に緊急事態宣言が出ている期間中は特定健診の受診を控えてください。なお、今後の感染症拡大状況などによっては、内容が変更になることがあります。

●詳しくは… 保健福祉課保険医療係(☎84-2111内線181)

## げんきの素

213

### 血圧の基準値

血圧は食事や会話、歩行などの日常的な動作で変動します。さまざまな状況で測定した血圧であっても、その時々「本当の血圧」ですが、高血圧かどうかを決める場合にはどのような条件で測定した値かが問題となります。

診察室血圧値の分類 (成人 mmHg)

高血圧	180以上	Ⅲ度高血圧			
	160-179	Ⅱ度高血圧			
	140-159	Ⅰ度高血圧			
正常域血	130-139	高値血圧			
	120-129	正常高値血圧			
	<120	正常血圧			
	最高血圧 / 最低血圧	<80	80~89	90-99	100-109
		正常域血圧		高血圧	

家庭血圧値の分類 (成人 mmHg)

高血圧	160以上	Ⅲ度高血圧			
	145-159	Ⅱ度高血圧			
	135-144	Ⅰ度高血圧			
正常域血	125-134	高値血圧			
	115-124	正常高値血圧			
	<115	正常血圧			
	最高血圧 / 最低血圧	<75	75-84	85-89	90-99
		正常域血圧		高血圧	

(高血圧治療ガイドライン 2019)

高血圧と診断…診察室血圧 140 / 90 以上  
家庭血圧 135 / 85 以上

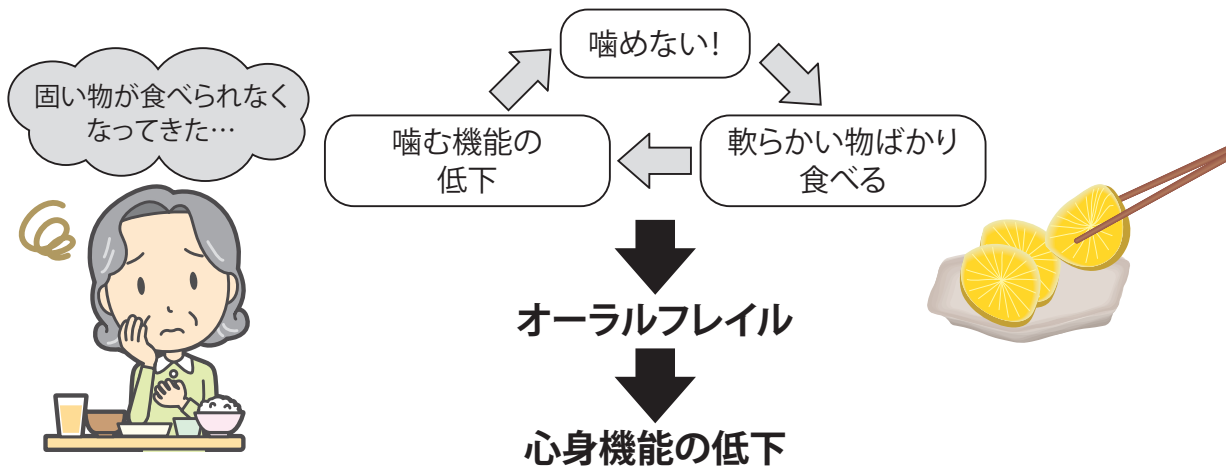
診察室血圧と家庭血圧に差がある場合、家庭血圧による高血圧診断を優先することとなっています。家庭では、毎日同じ条件で記録をとることで、本人の健康管理の目安となるばかりでなく、医師にとっても重要な診断材料となります。家庭血圧測定の方法については、我が郷土7月号で詳しくお知らせします。

●詳しくは… 保健福祉課健康推進係 ☎84-2111 (内線172・173)

### 1. オーラルフレイルとは

元気なお口は潤いがあります。お口の働きには「食べる」、「会話をする」、「表情をつくる」などがあります。しかし、お口のケアを怠ると、「歯が無くなる」、「顎の力が弱る」などの衰えが生じます。これを『オーラルフレイル』といいます。

#### ◀◀口腔機能の悪循環▶▶

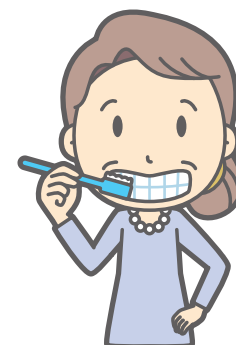


歯ぐきが痛いなどの理由で噛めなくなってしまうと、柔らかい物を選んで食べるようになります。そうすると、食事のバランスは乱れ、摂取カロリーが減ります。その結果、体を作るため、活動するために必要なエネルギーが不足し、筋力や体力が衰え、心身機能が低下してしまうのです。

### 2. オーラルフレイルを予防するためには

お口のケアで最も大切なのは歯みがきです！歯みがきには、歯垢を取り除くだけでなく、歯肉のマッサージ効果があり、歯肉の毛細血管を中心とした血液の流れが促進されます。

さらに、お口周辺の筋肉の血流も良くなり、楽しく会話するため、よく噛むために必要な筋肉の刺激となり、口腔機能の維持にもつながるのです。



### 3. 入れ歯をはずした後も、しっかりお手入れを！！

入れ歯と接している歯肉やあごについた食べかすや細菌などを放っておけば口内炎などの原因にもなります。そのため、入れ歯をつけていてもはずした後、やわらかい歯ブラシなどで歯肉や舌、あごを磨きましょう。

また、入れ歯をずっとはめたままにしていると、歯肉に負担がかかって血行が抑制されるため、寝るときには入れ歯をはずして、歯肉を休めるようにしましょう。



お口をきれいに保ち、オーラルフレイル対策をしましょう！

お口の健康が全身の健康につながります！

当麻町民のための

# パソコン講座

パソコンの基本から便利な使い方をみなさんにお伝えします。

実践して学びたい!という方は、当麻町でも開催している

「ポテト無料パソコン講座」にもぜひご参加ください。

(コロナウイルス感染拡大防止のため対面の講座はしばらくお休みします)

**ネットのサポートはポテトへおまかせください**

**& 落雷のときには (告知端末リセット方法)**

旭川ケーブルテレビ ポテトのインターネットサービスは、

ネットに関する様々なお困りごとに対する、訪問サポートを行っております。

初心者の方・インターネット、パソコンの操作に不安がある方・新しく繋げたい機器がある方は地域密着だからできるポテトのサポートにおまかせください。

今回はお悩み事への訪問サポートの一例をご紹介します。



## 色々な場面で安心・おトク! ポテトサポートパック(月額税込330円)

パソコンが起動しない。  
何をどうすればいいのかわからない…。

スマホやタブレットをネットに繋げたい  
Wi-Fi の繋げ方がわからない…。

YouTube が見られるテレビを買ったが  
つなげ方がわからない…。

パソコンが故障しているかどうか、  
トラブルの原因を探ります。



無線ルーターの設定や  
スマホ・タブレットの設定を行います。



インターネット対応家電の接続も  
お任せください。



電話での解決が難しい場合、訪問でのサポートを行っております。ご相談には旭川ケーブルテレビへご連絡を。

## 落雷・停電の ときには

落雷・停電があった後は、  
町内放送の機器が起動しなくなったり、  
町内無料電話がかかれなかったりといったお問い合わせをお受けします。

多くの場合はコンセントの抜き差しで復旧しますが、右記の作業で復旧しない場合は、機器に異常な電圧がかかり故障している場合がありますので、ポテトまでご連絡ください。



## 電源ランプ 状態ランプ《WAN/告知/IP電話》

を確認してください。これらのランプが緑で点灯していれば正常です。

## 電源ランプ 状態ランプ《WAN/告知/IP電話》

が点灯していない・点滅を繰り返す

電源コンセントの抜き差しで復旧します。

※抜き差し後、使用可能になるまで数分かかります。

数分待っても点灯にならない場合は、各端子が正しく接続されているか確認した上でポテトにご連絡下さい。

## インターネット環境導入については、旭川ケーブルテレビ「ポテト」にご相談ください!

総務省では多額の国費補助で整備された情報通信基盤施設の有効活用を事業実施自治体へ指導するとともに、インターネットサービスの一層の利用率向上を目指しています。当麻町では、パートナー電気通信事業者である、旭川ケーブルテレビ「ポテト」と連携し、取り組みを進めています。

日	月	火	水	木	金	土
				10 ・広報「我が郷土」発行日	11	12
13 ・宇園別地区大運動会	14 ・新型コロナウイルスワクチン接種 ・町立診療所休診(集団接種のため)	15 ・道民交通安全日 ・声かけあいさつ運動の日 ・国民年金・厚生年金支払日	16 ・医科診療所午後休診 ・イチイ学園開設日	17	18	19 ・当麻幼稚園親子運動会
20 ・道民家庭の日	21 ・新型コロナウイルスワクチン接種 ・町立診療所休診(集団接種のため)	22 ・リハビリ器具開放日 保セ9:00~11:00 ・5歳児健診 保セ13:00~	23 ・当麻町交通安全日 ・医科診療所午後休診 ・ふれあいサロン開設日	24 ・リハビリ器具開放日 保セ9:00~11:00	25 ・上・下水道使用料納入期限 ・交通安全無事故の日 ・心配ごと相談	26 ・屋内遊技場の開放 保セ10:00~18:00
27 ・屋内遊技場の開放 保セ10:00~18:00	28 ・新型コロナウイルスワクチン接種 ・町立診療所休診(集団接種のため)	29 ・リハビリ器具開放日 保セ9:00~11:00	30 ・医科診療所午後休診	1 ・リハビリ器具開放日 保セ9:00~11:00 ・町民プールオープン ・声かけあいさつ運動の日	2	3 ・屋内遊技場の開放 保セ10:00~18:00
4 ・屋内遊技場の開放 保セ10:00~18:00	5 ・新型コロナウイルスワクチン接種 ・町立診療所休診(集団接種のため) ・心配ごと相談	6 ・リハビリ器具開放日 保セ9:00~11:00	7 ・医科診療所午後休診	8 ・リハビリ器具開放日 保セ9:00~11:00 ・乳児・1歳6ヵ月健診 保セ13:00~	9	10 ・屋内遊技場の開放 保セ10:00~18:00
11 ・屋内遊技場の開放 保セ10:00~18:00 ・夏の交通安全運動(20日まで)	12 ・新型コロナウイルスワクチン接種 ・町立診療所休診(集団接種のため) ・広報「我が郷土」発行日	13 ・リハビリ器具開放日 保セ9:00~11:00 ・飲酒運転根絶の日	14 ・医科診療所午後休診 ・ふれあいサロン開設日	15 ・リハビリ器具開放日 保セ9:00~11:00 ・道民交通安全日 ・声かけあいさつ運動の日	16	17 ・屋内遊技場の開放 保セ10:00~18:00 ・道みんの日

**保セ 保健福祉センター**

医科診療所受付時間 ※水曜日は午後休診、土・日・祝祭日は休診  
 [午前]月~金曜日 8:30~11:30 [午後]月・火・木・金曜日 13:00~17:30  
 ※新型コロナウイルス感染症拡大により、日程が変更になる場合があります

有料広告

集団予防接種によりB型肝炎ウイルスに持続感染された方へ 一人で悩まずに無料個別相談会をご利用ください

# B型肝炎

## 給付金について

### 無料個別相談会

を行います。

日程・会場

7/1

(木) 旭川市大雪クリスタルホール  
第1会議室

完全予約制

☎ 0120-013-621

当日は予約制ですので必ずお電話ください!

〈ご予約受付時間〉平日 9:00~18:00

個別面談なので、他の方と顔を合わせることはありません。

対象者

昭和16年7月2日~  
昭和63年1月27日生まれ

※ご遺族の方も給付金請求できます。

給付金

50万円~3,600万円

※病態に応じて給付金等の内容が異なります

弁護士費用

着手金・相談料 無料  
成功報酬制

※訴訟実費別途

弁護士法人 弁護士 齋藤亨一「あいぼ こういち」東京弁護士会所属 登録番号35029

プレシャス総合法律会計事務所

東京都新宿区四谷4-3 福屋ビル6-A 【営業時間】平日 9:00~18:00

☐TEL 03-5363-6333 ☐E-mail: info@precious-law.jp

☐FAX 03-5363-6334 ☐http://precious-law.jp/

無料電話相談も

同時受付中! お気軽にお電話ください

# 消防後援会 交通安全協会 令和3年度事業計画・予算

町民の皆さんからの寄附金、町からの補助金などで運営されている、当麻町消防後援会、当麻町交通安全協会の令和3年度定期総会は新型コロナウイルス感染症拡大防止のため、書面にて2年度の収支決算、新年度の予算や事業計画などが審議されました。消防後援会の総会は、令和2年度の決算、令和3年度の予算などが原案どおり承認されました。交通安全協会の総会は、令和2年度の事業報告と決算、令和3年度の予算が原案どおり承認されました。事業計画では、交通安全教育の実施、交通安全町民集会の開催、交通安全指導員の街頭指導などを決定しました。なお、両会の収支決算と収支予算は次の表のとおりとなっています。

●詳しくは：  
当麻町消防後援会については大雪消防組合当麻消防署消防団事務係（☎84-2135）  
当麻町交通安全協会については総務課防災係（☎84-2111内線12・114）

## 当麻町消防後援会

### ●令和2年度決算

#### [収入]

（単位は円、△＝マイナス）

項	目	予算額	決算額	比較増減	摘要
寄附金	一般寄附	1,100,000	1,114,250	14,250	2,222戸
	特別寄附	70,000	50,000	△20,000	農協、森林組合
交付金	交付金	700,000	700,000	0	当麻町
繰越金	繰越金	307,555	307,555	0	
雑収入	雑収入	445	6	△439	預金利子
収入合計		2,178,000	2,171,811	△6,189	

#### [支出]

項	目	予算額	決算額	比較増減	摘要
事務費	役員会議費	100,000	0	△100,000	総会・役員会中止
	需用費	8,000	5,515	△2,485	
	役務費	3,000	3,486	486	はがき・切手
	小計	111,000	9,001	△101,999	
事業費	各分団交付金	350,000	350,000	0	
	交際費	100,000	28,500	△71,500	祝儀・香典他
	各後援会交付金	1,116,000	1,116,000	0	
	表彰費	227,000	227,000	0	消防団員勤続表彰
	各種大会費	40,000	0	△40,000	大雪分会大会中止
	報償費	60,000	66,000	6,000	退団者表彰
	小計	1,893,000	1,787,500	△105,500	
積立費	積立金	40,000	40,000	0	全道操法大会積立金
予備費	予備費	134,000	0	△134,000	
支出合計		2,178,000	1,836,501	△341,499	

（総収入）2,171,811円 － （総支出）1,836,501円 ＝ （翌年度繰越金）335,310円

### ●令和3年度予算

#### [収入]

（単位は円、△＝マイナス）

項	目	前年度予算額	本年度予算額	比較増減	摘要
寄附金	一般寄附	1,100,000	1,100,000	0	
	特別寄附	70,000	70,000	0	農協、森林組合、企業
交付金	交付金	700,000	700,000	0	当麻町
繰越金	繰越金	307,555	335,310	27,755	
雑収入	雑収入	445	690	245	預金利子他
収入合計		2,178,000	2,206,000	28,000	

#### [支出]

項	目	前年度予算額	本年度予算額	比較増減	摘要
事務費	役員会議費	100,000	100,000	0	総会・役員会
	需用費	8,000	8,000	0	事務用品他
	役務費	3,000	3,000	0	はがき他
	小計	111,000	111,000	0	
事業費	各分団交付金	350,000	350,000	0	
	交際費	100,000	100,000	0	
	各後援会交付金	1,116,000	1,088,000	△28,000	
	表彰費	227,000	156,000	△71,000	消防団員勤続表彰
	各種大会費	40,000	0	△40,000	大雪分会大会中止
	報償費	60,000	74,000	14,000	退団者表彰
	小計	1,893,000	1,768,000	△125,000	
積立費	積立金	40,000	30,000	△10,000	全道操法大会積立金
予備費	予備費	134,000	297,000	163,000	
支出合計		2,178,000	2,206,000	28,000	



写真は令和2年度出初め式の様子



当麻町交通安全協会

●令和2年度決算

[収入]

(単位は円、△=マイナス)

科目	予算額	決算額	比較増減	摘要
繰越金	370,620	370,620	0	前年度繰越金
会費	1,210,000	1,262,190	52,190	世帯割 2,215戸×50円= 110,750円 普通車または軽四輪車 1,938戸×500円= 969,000円 事業所49事業所 182,440円
補助金	50,000	50,000	0	町補助金 50,000円
雑収入	80	8	△72	利息(8/11 3円)(2/15 5円) 8円
合計	1,630,700	1,682,818	52,118	

[支出]

科目	予算額	決算額	比較増減	摘要
報償費	290,000	193,920	△96,080	交通安全ポスター入賞者記念品 21,000円 幼稚園、保育園児卒園記念品 79,420円 交通安全町民集会報償費 93,500円
需用費	600,700	440,085	△160,615	消耗品費 394,331円 (園児通園バッグ 130,350円 啓発用資材 181,940円 交通安全資材 80,000円 交通安全町民集会消耗品 2,041円) 指導車等消耗品 0円 指導車燃料代 31,234円 食糧費 0円 修繕料(車検代外) 14,520円
役務費	62,000	43,860	△18,140	指導車自動車損害保険料 32,610円 指導車自賠責保険料 0円 指導車車検自家用協会負担金 0円 指導車車検印紙代 0円 指導車タイヤ脱着料(春、秋) 7,920円 無事故無違反証明 2,010円 自動車損害保険料・振込手数料 1,320円 当麻中学校吹奏楽部楽器運搬費 0円
委託料	100,000	0	△100,000	交通安全看板設置 0円
備品購入費	200,000	0	△200,000	
負担金補助及び交付金	378,000	244,022	△133,978	旭川東地区交通安全協会連合会負担金 60,000円 交通安全指導員会補助金 100,000円 交通安全母の会補助金 28,000円 女性ドライバークラブ補助金 56,022円 当麻中学校生徒会交通安全キャンペーン助成金 0円
公課費	0	0	0	指導車重量税 0円
合計	1,630,700	921,887	△708,813	

(収入)1,682,818円 - (支出)921,887円 = (繰越金)760,931円

●令和3年度予算

[収入]

(単位は円、△=マイナス)

科目	本年度予算額	前年度予算額	比較増減	摘要
繰越金	760,931	370,620	390,311	前年度繰越金 760,931円
会費	1,250,000	1,210,000	40,000	世帯割 2,200戸×50円= 110,000円 普通車または軽四輪車 1,980戸×1,967戸×500円= 990,000円 事業所 50事業所 150,000円
補助金	50,000	50,000	0	町補助金 50,000円
雑収入	69	80	△11	利息 69円
合計	2,061,000	1,630,700	430,300	

[支出]

科目	予算額	決算額	比較増減	摘要
報償費	290,000	290,000	0	交通安全ポスター入賞者記念品 40,000円 幼稚園、保育園児卒園記念品 100,000円 交通安全町民集会報償費 150,000円
需用費	1,048,000	600,700	447,300	消耗品費 867,000円 (園児通園バッグ 150,000円 啓発用資材 185,000円 交通安全資材 360,000円 交通安全町民集会消耗品 44,000円) その他消耗品 128,000円 指導車燃料代 41,000円 食糧費 10,000円 修繕料(車検代外) 130,000円
役務費	90,000	62,000	28,000	指導車自動車損害保険料 33,000円 指導車自賠責保険料 22,000円 指導車車検自家用協会負担金 1,000円 指導車車検印紙代 2,000円 指導車タイヤ脱着料(春、秋) 5,000円 無事故無違反証明 3,000円 振込手数料 2,000円 当麻中学校吹奏楽部楽器運搬費 22,000円
委託料	100,000	100,000	0	交通安全看板設置 100,000円
備品購入費	200,000	200,000	0	懸垂幕・啓発のぼり等 200,000円
負担金補助及び交付金	308,000	378,000	△70,000	旭川東地区交通安全協会連合会負担金 88,000円 交通安全指導員会補助金 100,000円 交通安全母の会補助金 100,000円 当麻中学校生徒会交通安全キャンペーン助成金 20,000円
公課費	25,000	0	25,000	指導車重量税 25,000円
合計	2,061,000	1,630,700	430,300	



# 令和3年5月20日から

警戒レベル

4

## ひなんしじ 避難指示で必ず避難

## ひなんかんこく 避難勧告は廃止です

警戒レベル	新たな避難情報等		これまでの避難情報等
5	 災害発生 又は切迫	きんきゅうあんぜんかくほ <b>緊急安全確保</b> ※1	災害発生情報 (発生を確認したときに発令)
~~~~<警戒レベル4までに必ず避難！>~~~~			
4	 災害の おそれ高い	ひなんしじ <b>避難指示</b> ※2	・避難指示(緊急) ・避難勧告
3	 災害の おそれあり	こうれいしゃとうひなん <b>高齢者等避難</b> ※3	避難準備・ 高齢者等避難開始
2	 気象状況悪化	大雨・洪水・高潮注意報 (気象庁)	大雨・洪水・高潮注意報 (気象庁)
1	 今後気象状況 悪化のおそれ	早期注意情報 (気象庁)	早期注意情報 (気象庁)

※1 市町村が災害の状況を実に把握できるものではない等の理由から、警戒レベル5は必ず発令される情報ではありません。

※2 避難指示は、これまでの避難勧告のタイミングで発令されることになります。

※3 警戒レベル3は、高齢者等以外の人も必要に応じ普段の行動を見合わせ始めたり、避難の準備をしたり、危険を感じたら自主的に避難するタイミングです。

警戒レベル5は、

すでに安全な避難ができず  
命が危険な状況です。

警戒レベル5緊急安全確保の  
発令を待ってはいけません！

避難勧告は廃止されます。

これからは、

警戒レベル4避難指示で  
危険な場所から全員避難  
しましょう。

避難に時間のかかる

高齢者や障害のある人は、

警戒レベル3高齢者等避難で

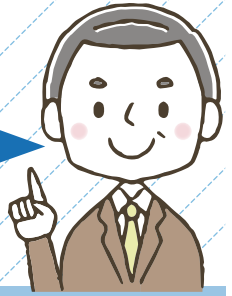
危険な場所から避難

しましょう。



ひなん  
「避難」って  
何すれば  
いいの？

小中学校や公民館に行くことだけ  
が避難ではありません。  
「避難」とは「難」を「避」けること。  
下の4つの行動があります。



### 行政が指定した避難場所 への立退き避難

自ら携行するもの

- ・マスク
- ・消毒液
- ・体温計
- ・スリッパ 等



### 安全な親戚・知人宅 への立退き避難

普段から災害時に避難  
することを相談して  
おきましょう。

※ハザードマップで安全か  
どうかを確認しましょう。

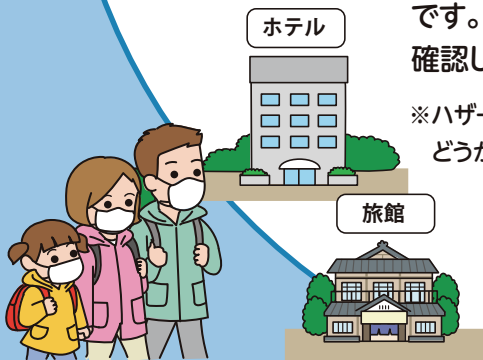


普段から  
どう行動するか  
決めておき  
ましょう

### 安全なホテル・旅館 への立退き避難

通常の宿泊料が必要  
です。事前に予約・  
確認しましょう。

※ハザードマップで安全か  
どうかを確認しましょう。

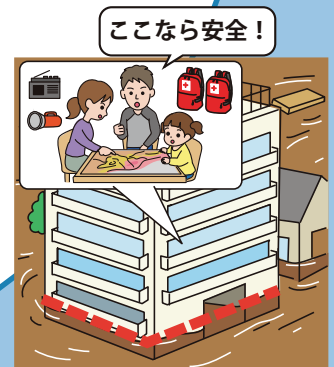


### 屋内安全確保

ハザードマップで以下の  
「3つの条件」を確認し  
自宅にいても大丈夫かを  
確認することが必要です。

想定最大浸水深

※土砂災害の危険がある  
区域では立退き避難が  
原則です。

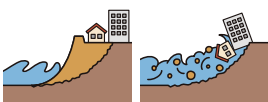


「3つの条件」が確認できれば浸水の危険があっても自宅に留まり安全を確保することも可能です

- ① 家屋倒壊等氾濫想定区域に入っていない  
(入っていると…)



流速が速いため、  
木造家屋は倒壊する  
おそれがあります



地面が削られ家屋は  
建物ごと崩落する  
おそれがあります

- ② 浸水深より居室は高い

3・4階	5m~10m未満 (3階床上浸水~4階軒下浸水)
2階	3m~5m未満 (2階床上~軒下浸水)
1階	0.5m~3m未満 (1階床上~軒下浸水)
1階床下	0.5m未満(1階床下浸水)

- ③ 水がひくまで我慢でき、  
水・食糧などの備えが十分  
(十分じゃないと…)

水、食糧、薬等の確保が困難になる  
ほか、電気、ガス、水道、トイレ等の  
使用ができなくなるおそれがあります



※①家屋倒壊等氾濫想定区域や③水がひくまでの時間(浸水継続時間)はハザードマップに記載がない場合がありますので、お住いの市町村へお問い合わせください。

豪雨時の屋外の移動は車も含め危険です。やむをえず車中泊する場合は、浸水しないよう周囲の状況等を十分に確認して下さい。

## 未来を見据え 町の発展誓おう

当麻町開町記念日

当麻町は5月10日、129年目の開町記念日を迎えました。

明治26（1893）年5月に広島、山口両県などから400戸の屯田兵が入植。基幹産業である農業を中心に発展してきました。

新型コロナウイルス感染症拡大防止のため、昨年に引き続き式典を中止。村椿哲朗町長が、屯田開拓公園（町6西4）内にある開拓記念碑を参拝した他、個宅に設置されている告知放送機をおしてメッセージを放送しました。村椿町長は節目の日を祝う式典が中止となったのは非常に残念であると話した上で「コロナ禍の中、まちづくりの歩みを止めてはなりません。未来を見据え、持続可能なまちづくりを全力で推進します」と決意を新たにしました。



## 青空を泳ぐ姿に歓声

宇小でこいのぼり掲揚

4月23日、宇園別小学校（加藤彦校長）で全校児童7人が校舎前にこいのぼりの取り付けを行いました。

地域では春の風物詩となっている宇園別小学校のこいのぼり。今年には新たに地域住民の方から寄贈があり、例年より多い20旗のこいのぼりを掲揚しました。大小さまざまなこいのぼりが穏やかな春の風に乗って泳ぐ姿に、子どもたちは大きな歓声を上げていました。

ゴールデンウィーク明けまで掲揚されていたこいのぼり。大橋来那さん（4年）は「元気に泳いでいるこいのぼりを見ると、何でもチャレンジできる気がします」と笑顔で話しました。



## 観光施設をきれいに

青年会議が清掃活動

4月29日、町内の異業種の若者で構成された当麻町青年会議（坂田陽祐議長）が当麻山周辺の道や町道のごみ拾いを行いました。

春の観光施設オープンに合わせ、行われているクリーン作戦が、コロナ禍により昨年に引き続き中止となったことから、きれいな施設で楽しんでもらおうと実施したもの。昨年秋季にも当麻山周辺のごみ拾いを行なった同会ですが、今回の方が捨てられたごみが多く見受けられ、1時間程の作業で空き缶やペットボトルなどが、バンの荷台に収まりきれないほど集まりました。作業後、副議長の下元政宗さんは「当麻山を利用する人が清々しい気持ちで使ってもらえたら嬉しいですよ」と話しました。



## 地域貢献で グラウンド整備

荒井建設が整備奉仕

旭川市内に本社を置く荒井建設（株）（荒井保明取締役社長）が5月6日、当麻中学校（竹森茂雄校長）グラウンドの整備を無償で行いました。

創業125年以上の歴史を持つ同社は、当初より地域への奉仕の精神を大切にしています。町宇園別3区に当麻工務事務所を構えていることから、地域への社会貢献事業として本奉仕活動を毎年行っており、今年で14回目となりました。この日は社員約20人が自主的に参加し、鍬や重機で雑草や細かい石などを除去しました。

これからの季節は体育祭をはじめ、授業や部活動で多用されるグラウンド。舗装部長の中村康司さんは「きれいなグラウンドで元気に体力づくりをしてほしいですよ」と笑顔で話しました。



## 当麻のお米を学ぶ

当小5年「田んぼの教室」

当麻土地改良区（伊林久信理事長）が行う農業体験学習「田んぼの教室」の第1回目の授業が5月7日、田んぼの学校農舎で行われました。

田んぼの教室は毎年、当麻小学校5年生を対象に年5回実施。今年で18回目を迎える食育事業で、農業体験や座学を通じて当麻農業の歴史や田んぼの多面的機能などについて学んでいます。



今回の授業は、当麻農業の歴史について教育課職員より説明を受けた後、田んぼの学校校長で町内農家の舟山賢治さんが講師となり、田んぼの学校に植える「きたくりん」の苗を観察。児童たちは苗を手に取り、特徴などの説明を受けながら真剣な眼差しで観察していました。舟山さんはお手製のお米クイズも用意。お茶碗一杯に何粒のお米が入っているか？という質問では、児童たちの予想を大きく上回る3000粒という答えに驚きながら、ノートに書き留めていました。

## 当麻町の新型コロナウイルスワクチン接種状況（5月31日現在）

1回目接種終了 **527** 人      接種完了 **136** 人

※受ける方の同意なく接種が行われることはありません

### ～接種会場に来られる方へのお願い～



#### 指定の時間に来場

指定時間より早く来場しても受け付けはできません



#### 予診票は書いておく

記載が無いと接種まで時間が掛かります



#### 腕を出しやすい服装で！

Tシャツや脱ぎやすい服装でお越しください



#### 電話代行はしていません

タクシーなどの送迎はご自身で連絡をお願いします



#### 封筒の中身を全て持参

会場では再発行できないため、当日接種できなくなります

※接種は年齢の高い順に実施。5月31日現在で昭和13年生まれの方までを受け付けています

郷土資料館「ここから」  
リニューアルオープン  
歴史つなぐ街中にぎわい創出の場

令和3年4月28日、郷土資料館「ここから」リニューアルオープンセレモニー。コロナ禍により規模は縮小させていただいたが、事業推進の道筋に先頭に立ち大変なお力をいただいた前町長、菊川健一名誉町民、町議会議員皆さんをはじめ、愛称の命名者である去渡葵空（あおい）さん、関係各位のご参集のもと行うことができた。感謝を申し上げます。

市街地の中心部にある当麻町郷土資料館は、大正15年に当麻村役場庁舎として建築。当時としては非常に珍しい鉄筋コンクリート造り2階建てのモダンな建物として、注目を集めた。

当麻町の歴史を語り伝えていく上で、貴重な建築物である郷土資料館耐震補強を含め、大幅な改修を施しリニューアルオープン。建築当時の外観はそのままに再現し、1階は交流スペースとして活用。喫茶コーナーやギャラリースペースを併設し、フリーWiFiを完備、子どもから高齢の方まで、皆さんが気軽に立ち寄れる交流の場として生まれ変わった。

2階は郷土資料室。屯田開拓の歴史を今に伝える、貴重な屯田兵屋を中心に、当時の生活用品、歴史にま

つわる文献などの資料を観覧することができると。

また、小さなお子さんのいる子育て世代も気軽に立ち寄れるようにキッズスペースや授乳室を設置。午前10時から午後7時まで、休館日は毎週火曜日（年末年始12月29日～1月5日休館）。通年で利用できる施設となっている。

リニューアルオープンにあわせ、施設愛称を町民皆さんから募集させていただき、当麻小学校3年生の去渡葵空さん応募名「ここから」に愛称を決定。セレモニーで感謝状を贈呈させていただいた。

郷土資料館が旧役場庁舎であることから「ここから始まった当麻町の歴史が、これからも、ここから歴史を刻んでいくように」という願いを込めて命名された。素敵な愛称の命名、ありがとうございます。

先人の開拓者魂を受け継ぎ、現代に生きる私たち。愛称のとおりさらに「ここから」、当麻町の輝かしい歩みを進めてまいります。

中心市街地における街中のにぎわい創出の核として、郷土の開拓の歴史を今に伝える学びの場として、多くの皆さんに愛され、ご利用いただけることを、心より願っています。

村椿哲朗／当麻町長

Hello! Baby  
1歳 おめでとう

人のうごき 5月末現在・（ ）内は前月比

総人口	男	女	世帯数
6,331 (-14)	2,923 (-4)	3,408 (-10)	3,055 (2)
0～19歳	20～39歳	40～64歳	65歳以上
907 (-8)	869 (-7)	1,925 (-3)	2,630 (4)

我が郷土 6

今月の表紙写真  
「水面に映る絶景」

5月に入り  
田植えが始まりました

水が張った田んぼに写る  
当麻の広大な風景  
この時期にだけ見れる絶景です

次号発行は7月12日(月)です

「我が郷土」6月号（令和3年6月10日発行）通巻1111号  
●発行／当麻町 ●編集／情報発信戦略課  
〒078-1393 北海道上川郡当麻町3条東2丁目11番1号  
☎0166-84-2111 FAX0166-84-4883  
ホームページ <http://town.tohma.hokkaido.jp>  
Eメール [kouhou@town.tohma.hokkaido.jp](mailto:kouhou@town.tohma.hokkaido.jp)  
フェイスブック <https://www.facebook.com/town.tohma>  
ユーチューブ <https://www.youtube.com/user/TohmaTownHokkaido>



安藤 陽生ちゃん  
（3歳3）

5月31日現在で当麻町に住民票のある令和2年5月生まれの赤ちゃんです  
（町広報撮影）