



我が郷土

4

April 2022(令和4年)
No.1120
広報とうま



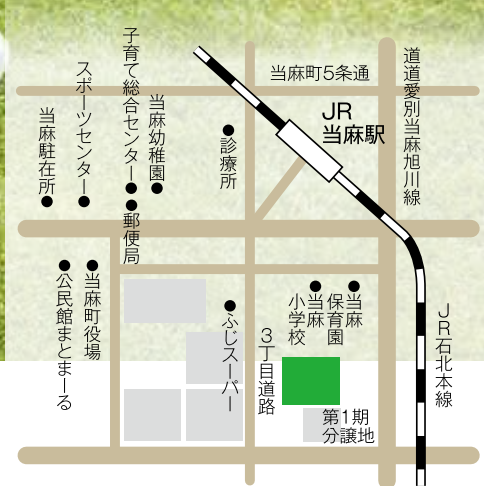
春が来ました

幅5mの自由スペース

ハートフルタウンとうまでは、宅地と宅地の間に住民の方に自由に使って頂ける、幅5mのスペースを設けました。
バーベキューをするもよし、ランニングや子どもの遊び場など使い方はいろいろです。

とうまが、わたしたちのふる里になる。

全区画南向き



分譲区画案内図



ハートフルタウンとうま 第2期 全61区画 分譲開始!

子育て環境No.1のマチを目指して。
心を育む「食育・木育・花育」を推進しています。
子育て応援します。

共働きの子育て世代をサポート!

- 預かり保育 ● 一時預かり保育を実施。
- 認可保育園保育料の負担軽減も行っています。

1才の誕生日を「オール」とうまでお祝い!

- 町長が似顔絵、絵本、バラの花束をプレゼント。

2才から6才の誕生日に「絵本とバラ」でお祝い!

- 誕生日ごとに絵本とバラの花束をプレゼント。

小中学生の誕生日に「図書贈呈」!

- 小学1年生から中学3年生までの誕生日に本をプレゼント。

小中学生の修学旅行を全額補助!

- 小中学生の修学旅行費を全額サポート。

高校生も応援! (はばたけふる里応援事業)

- 高校生へ就学支援助成金(3年間15万円)

中学生以下の医療費無料!

- 中学生以下の医療費無料及び予防接種の一部無料。

とうまはこんなに近いんです!

(当麻中心部から車で)

- 上川総合振興局/約9.0km(10分) ● 永山パワーズ/約13.3km(15分)
- 旭川空港/約22.9km(25分) ● イオンモール旭川西/約19.6km(25分)

【分譲概要】 ■分譲区画数/61区画 ■分譲対象/個人または建築業者 ■用途の指定/50㎡(15.15坪)以上の居住用住宅(工場等併用、アパート、マンションの建設は不可) ■受付方法/分譲申込書に必要事項を記入、押印のうえ当麻町土地開発公社事務局(役場まちづくり推進課)へ提出 ■購入可能区画数/個人は1区画、建築業者は制限なし ■契約・支払等/分譲代金の20%以上を支払い、契約締結、残金は、契約後3か月以内に完納していただき、その後所有権移転登記。住宅建築は、所有権移転登記後となります。 ■土地の転売/住宅建築完了後は可

【団地概要】 ■所在地/上川郡当麻町3条東3丁目 ■地目/宅地 ■用途地域/無指定 ■開発行為許可面積29,872.85㎡ ■団地内道路/幅員11m ■設備/上下水道・車歩道分離舗装道路・融雪槽専用排水管・LED街灯・車止め ■ガス/LPガス ■通信/光通信ケーブル ■交通/道北バス停「当麻3丁目」(徒歩6分) JR当麻駅(徒歩11分) 旭川空港(車25分) 旭川北IC・愛別IC(車15分)

お問い合わせ

当麻町・当麻町土地開発公社

■住所/北海道 上川郡当麻町3条東2-11-1 ■定休日/土・日・祝日 ■営業時間/8:30~17:15

TEL.0166-84-2111

ハートフルタウンとうま

検索

<http://www.heartfultowntohma.com>





ハートフルタウン
とうま

「ハートフルタウンとうま」のオアシス、



夢のマイホームをお得に建てるチャンス!!

1. 当麻町産の木材を使う新築住宅に 最大**250万円**を補助。 SDGs達成への貢献となる森林認証 を受けた住宅が建てられます!

- 対象者/当麻町内に戸建て住宅を新築し、当該住宅に入居する方。
- 対象物件/当麻町内に新築される戸建専用住宅。
(住宅と同時に施工される車庫、物置も含むことが可能)
当麻町内に新築される店舗兼用住宅のうち、住宅の用途部分。
- 補助金額/250万円を限度とし、建設に要する町産材の販売額。
各部位の使用量に応じた額とします。

2. 木質燃料ストーブの補助をします!

- 木質燃料ストーブ等設置補助/暖房用として木質燃料ストーブの設置をする場合、設置に係る経費の1/2の補助(上限20万円)をします。

3. 太陽光パネルの補助をします!

- 太陽光発電システム設置補助金/太陽光発電システムを設置する場合、10万円を補助します。

4. 融雪槽の補助をします!

- 融雪槽等設置補助/融雪槽やロードヒーティングなどを設置する場合、個人は事業費の1/2以内(限度額30万円)、2戸以上の共同設置の場合は事業費の2/3以内(限度額40万円)の補助をします。

ハートフルタウンとうまの分譲ご案内

■分譲面積/

287.27㎡(86.90坪)~292.37㎡(88.44坪)

■分譲価格/

2,937,000円~3,278,000円

【分譲受付方法】

令和4年5月6日(金)~13日(金)書類持参または、郵送での申込み。
5月13日午後5時必着。第3希望まで記入。
重複した場合は抽選します。

【抽選日】

5月16日(月)期間経過後は先着順とします。

【その他】

現在工事中のため契約締結は8月末頃となる予定です。



報告 2022年度

町政・町教育行政執行方針

2022年度の町政・教育行政を執行するにあたり、3月2日に開会した第1回定例町議会で村椿町長が町政執行方針を、中村教育長が教育行政執行方針を述べましたのでお知らせします。



町政執行方針

令和4年第1回当麻町議会定例会の開会にあたり、町政執行に対する所信と町政運営の基本的な考えを申し上げ、議員各位ならびに町民皆様のご理解とご協力を賜りたいと存じます。

令和2年に町長に就任させていただき、早いもので2年が経過しました。この貴重な2年間は、皆さま方の温かいご理解、ご協力を賜り町政を執行することができました。町議会議員をはじめ、町民各位のご指導とご協力を賜りましたことに対し、あらためて心より感謝を申し上げます。

新型コロナウイルス感染症については、国内で最初の感染者が確認されて、2年余りが経過しました。昨年は、ワクチン接種など国民が一丸となった取り組みにより、ワクチン接種の進捗に伴い、新規感染者数は大幅に減少しましたが、新たな変異株による爆発的な感染拡大が続いています。

本町でも、ワクチンの効果を高める追加接種について、2月から高齢者への接種を開始しており、町民の生命と健康を守るため、ワクチンについては、希望された方が迅速に接種することができるように進めてまいります。

上川中部福祉事務組合が4月1日からスタートします。同組合は当麻町、比布町、愛別町、上川町の四町で共同設置している上川中部こども通園センターおよび上川中部基幹相談支援センターを一部事務組合として組織を新たにし、福祉サービスの対象となる障が

い者や療育支援を受ける子どもとその家族に対し、必要となる支援を適切で安定的、継続的な提供ができるようサポートする専門職員の労働環境の整備と組織の充実を図るものであります。今後、ますます多様化・複雑化する福祉サービスと新たな政策課題に対応するため同組合において、児童の発達支援、障がい者の相談支援および自立生活支援などに関する事務を行ってまいります。

昨年の当麻農業を顧みますと、一昨年から「新たな生活様式」への対応が続く中で、スタートを迎え、加えて3月の大雪、夏場の猛暑など、農作物管理にとどまらず、さまざまな面において大変ご苦労の多い一年であったことと捉えております。

水稲については、上川管内の作況指数は「108」となり、登熟期間中の猛暑による品質の低下が懸念されましたが、低タンパクで良食味の傾向となりました。

そ菜については、度重なる緊急事態宣言やまん延防止等重点措置が発令され、日本経済が大きく低迷する中、12億3千万円を超える販売額を残されました。

花きについては、一昨年に続き販売面で苦戦を強いられましたが、品質面においては、生産者の品質向上にかけたため努力により、市場関係者から高い評価をいただき「大雪の花」ブランドを守っていただきました。

いずれも当麻町が誇る水稲を中心とした野菜・花きとの複合経営の底力を

あらためて実感した年でありました。

近年の深刻な自然災害の頻発は、地球温暖化が原因と言われております。豊かな自然環境の維持と経済社会が調和し、町民が快適に、また安心して住むことができる環境を次世代に引き継ぐため、2050年までに二酸化炭素排出を実質ゼロにする「ゼロカーボンシティ」の実現を推進してまいります。本年は、開拓から130年目を迎えます。平成4年開基100年記念行事として、町内の子どもたちの作品などをタイムカプセルに収納し、30年後であります本年に開封します。

これからも、明るく、夢を描き、子どもたちに誇れる「食育・木育・花育」による当麻町ならではのまちづくりを、町長就任3年目も全力で推進してまいります。

町勢執行の基本姿勢と主要施策

調和した
安心・安全
自然が
ま



住みよい地域社会の実現に向け、町民が快適に安心して暮らすため、必要な社会資本の整備を進め、基盤づくりを推進してまいります。

町道は、住民生活に欠かすことのできない社会基盤であることから、計画

的に改築や修繕を進めてまいります。また、降雪期の交通を確保するため除雪体制の維持に努めてまいります。

町管理河川では、安全で良好な状態を保つため年次計画で土砂の撤去を行うほか、国や北海道が管理する河川についても、適切な維持管理と早期改修を要望してまいります。

上水道では、適切な維持管理により安全・安心な水道水を供給してまいります。また、安定供給のため老朽施設の更新を計画的に進めてまいります。

下水道では、経年管などの現状調査を実施し、侵入水対策など適切な維持管理に努めてまいります。

公営住宅・定住住宅では、長寿命化を図るため公営住宅等ストック総合改善事業により、計画的な改修整備を進めてまいります。

町産材の活用と定住促進のため、町内に住宅を新築される方を対象に、町産材購入費用の助成として、町産材活用促進事業を引き続き実施してまいります。

当麻町土地開発公社では、今年度、新規分譲地「ハートフルタウンとうま第2期」全61区画の販売を実施します。これに併せ、本町への移住定住対策と宅地分譲地の販売促進を効果的に進めるため、町と土地開発公社が一体となったPR活動を実施してまいります。

昨年4月にリニューアルオープンした郷土資料館は、指定管理者による管理運営が2年目を迎えますが、引き続き、まちなかの賑わい創出と中心市街地の活性化に努めてまいります。

昨年度より実施している、空き家を取得し解体後、町産木材を活用して住宅を新築する場合、解体費用の2分の1、上限100万円までと、町産木材の購入費用を上限250万円まで補助する「未来へつなぐ宅地循環促進事業」を引き続き実施します。

また、この事業は、建売住宅の建築を行う事業者に対しても適用するもので、民間活力により既存宅地の持続可能な循環活用の方策として推進してまいります。

空き家等対策事業は、今後、増加が見込まれる空き家について、その実態を把握し対策を行うため、当麻町空き家等対策計画を策定し、住民への被害が危惧される特定空き家となる前に対策がとれる体制を整備してまいります。

また、不動産マッチング支援サイト「みんなの0円物件」を運営する0円都市開発合同会社との連携により、空き家の循環・活用を促進してまいります。

個人の専用住宅に木質燃料ストーブを設置した場合、20万円を上限に助成する木質燃料ストーブ設置補助事業を引き続き実施し、化石燃料に頼らないエネルギーの活用を積極的に行い、環境にやさしいまちづくりを推進してまいります。

防災については、内閣府の定める「地域防災マネージャー」の資格を有し、防災・危機管理における専門的な知識と災害対応などの豊富な経験により、災害に対する備えや災害発生時の的確な状況判断など、防災体制の更なる充

実を図るため「防災監」を配置します。また、保健福祉施設ヘルシーシャトルをはじめ環境向上のため空調設備の整備を実施するとともに、福祉避難所であります「当麻柏陽園」環境整備費の一部を助成してまいります。

強くなる
力をあふる
生かす
資源を
活力あま
ま



の連携を密にし、当麻産農作物の魅力の発信と、さらなる販路拡大に向けて、最大限の努力をしてまいりますとともに、昨今の労働力不足解消の一助となるべく、農作業の省力化を目的としたスマート農業の推進に対して引き続き支援してまいります。

また、令和3年産の米価下落の影響を受けた水稲生産者の「アフターコロナ」へ向けての生産体制維持を目指し、令和4年産主食用水稲の作付けに対し支援してまいります。

本町の水稲、野菜、花きの複合経営は、生産者の皆さんの努力と研さんの積み重ねにより築き上げられた、我が町が他町に誇る経営形態であります。花きについてはイベント自粛や葬儀需要の激減など、特に大きな影響を受けており、特産であります「大雪の花」を維持していくため、令和4年産の作付けに対し支援を行ってまいります。

町としましても、農業所得の確保には複合経営の持続的発展が必要不可欠と考え、野菜・花き栽培の土台となるハウス導入ならびに基幹作物としてのミニトマトの産地強化を目指し隔離栽培の導入に対し支援し、引き続き生産基盤の強化に努めてまいります。

森林は、生物多様性保全の源であり、水源かん養、土砂崩落防止機能のみならず、木材をはじめとする林産物の供給などの多面的機能を有しており、国内で天災が多発する昨今、減災機能を果たし、町民の皆さんの安全安心な暮らしを守るとともに、貴重な再生可能資源であり、適正に整備・保全するこ

新型コロナウイルスという見えざる脅威とともに「新たな生活様式」に対応しながら、「アフターコロナ」の時代へと大きく様変わりしていく社会とともに、常に先を見据え、激化する産地間競争に勝ち抜き、当麻農業が持続的発展を果たすためにも、当麻農協をはじめ関係機関との連携をさらに密なるものとし、売れる産地の維持・発展を目指す施策展開を図ってまいります。

当麻農協ではカントリーエレベーターを核とした販売戦略に、平成29年に「精米HACCP認証」を取得した「精米施設」の稼働に伴う産地精米による白米販売が順調に推移し、当麻町産「今摺米」は、ふるさと納税の返戻品においても非常に高い人気を誇る商品となっております。今後も当麻農協と

とが非常に重要であります。

現在、本格的な伐採期を迎えた我が町の人工林は、資源の循環利用が求められております。その一方、国内全般においてコロナ禍から派生したウッドショックの影響により丸太の販売価格が高騰し、素材の確保に苦慮する状況であります。このことは、素材確保から集材の原材料であるラミナ製材まで一貫生産を強みとしている本町林業の唯一の担い手である当麻町森林組合の経営にも影響を及ぼしておりますことから、林業機械導入事業として、原木用セルフトラックの導入に支援を行うてまいります。

町有林内人工林では、森林総合研究所との分収契約地の一部において進めておりました、環境負荷の少ない小面積の皆伐と植林を行い、複層の森林へと誘導する更新伐事業を行ってまいります。

民有林振興としては、町と森林組合による協働体制のもと森林環境譲与税を活用した「民有林等整備促進事業」により民有林整備を包括的に推進し、森林経営計画への集約化と森林荒廃防止に引き続き努めてまいります。

町内では町有林、民有林の多くが世界標準である森林認証を取得しております。町産材活用住宅に使用される町産材の多くは、認証取得森林から搬出された認証材であります。本年はハートフルタウンとうま第2期が分譲されます。それに合わせて当麻町森林組合が町産材活用住宅にプロジェクト認証を取得し、活用するすべてを認証材とす

る取り組みに対し、町産材プロジェクト認証事業として支援を行い、持続可能な循環型林業の推進を図ってまいります。

町内で活動する団体やグループが実施する、まちづくりやまちの活性化につながるイベントなど、町民主体の取り組みに対する補助であるまちづくり推進事業につきましても継続してまいります。

商工業については、町内の商工業者を取り巻く環境は、長期にわたるコロナ禍により厳しい状況が続いております。

このため、本年度も住民の生活支援および町内の消費喚起をするべく、第4弾となるプレミアム率50%の商品券を発行し経済効果を高めてまいります。

事業者においては、経営者の高齢化や後継者がいないため、やむなく閉じられるお店も出てきております。今後は、空き店舗の増加に対する措置を講じていく必要があります。

安定した消費生活や地域経済活動を次世代に引き継ぐためにも、商工会と連携し、振興発展に努めてまいります。

その一方で、町外から新規開業される方も近年増加しております。

本年の新事業として、移住開業者チャレンジ支援事業を実施します。

町内へ移住し開業する事業者へ物件の賃貸料や引越し費用を上限30万円まで補助し、町内での出店にチャレンジする事業者を後押しすることで将来につながる商工業の維持を図ってまいります。

とうまのお店元気事業については、商業の活性化につなげる支援策として、

店舗新築や改築、設備などの補助を、新築で町産木材を使用する場合は400万円、その他は300万円を上限に引き続き実施します。さらに本年度から空き店舗などを取り壊して町産木材を使用して店舗新築する場合、解体費の2分の1、上限100万円の補助を新たに追加し実施してまいります。

中小企業経営安定化資金利子補給事業については、町内商工業者の経営安定と経営基盤の強化を図るため、引き続き借受者に対する融資資金利子補給の全額助成を、実施してまいります。

木育推進拠点施設管理事業は、新たな指定管理者のもと、3年間、指定管理者による管理運営を行い、3育の一つである木育を中心とした交流人口の維持増加を図ってまいります。

地域おこし協力隊観光・地域振興事業は、隊員2名が3年目を迎え、卒業年度となります。これまで同様、町内でのイベント開催や3育のPRなど町の活性化に努めていただきます。また、新たに昆虫館パピヨンシャトーで、隊員1名を採用し、昆虫館の魅力発信と事業継続に向けた活動をしていただきます。

観光では、食育・木育・花育のまちづくりと新北海道スタイルなどを踏まえた各種イベントの実施や北海道日本ハムファイターズが行う北海道179市町村応援大使を活用した観光施設のイメージアップや特産品のPRにつなげるとともに、昨年とうま山に出店したNANGASHOPTOHMAとスポーツランドによるイベント実施

などにより、交流人口の増加が図られるよう努めてまいります。

本年度における施設整備であります、フィールドアスレチックでは老朽化し使用することができない遊具の更新、リニューアルなどを年次計画により実施してまいります。また、とうまスポーツランドでは昆虫館側駐車場からしようぶ園用階段アプローチ整備工事を実施するなど観光施設の充実を図ってまいります。

昆虫館では、昨年アライグマが軒天から侵入し被害が出たことから、侵入経路である軒天の張り替え工事を実施、くるみなどの庭では、物見の家の木の外壁に剥がれが見られることから、利用者に安全に使用してもらうため外壁の改修工事を実施してまいります。

むらり
育おく
にるづ
もうち
と心ま



町民の誰もが生きがいのある豊かな人生を目指し、生涯にわたる学びや学習活動が続けていくことができる環境づくりを進めてまいります。

公民館「まともーる」は、地域団体や文化団体をはじめ、多くの町民の方々にご利用いただいております。町の文化交流の拠点として、今後もさまざまな学習活動や地域活動、成果発表などの場として、より一層のご活用をい

ただきたいと願っております。

小中学校においては、夏の気温上昇に対応するため空調設備設置工事を行い、児童生徒のより良い学習環境の整備に努めるほか、当麻小学校体育館照明改修をはじめ、学校施設の計画的な維持管理を図っております。

各教育施設では、施設の長寿命化および施設的环境整備を図るため、町民プールボイラー更新工事、スポーツセンター駐車場改修工事などを実施してまいります。

子どもは地域における財産であり、将来を担う大きな希望であります。子どもたちが、安心して健やかに成長することができるよう教育や生活環境の整備と充実に努めることが重要であると考えております。そのためにも、教育委員会と常に連携しながら、時代の変化にも対応した教育行政の推進に努めてまいります。

子育て支援の一環として、本への関心や親しむ機会を高め、親子の連れ合いが増えるよう、幼児から中学生までを対象とした子育て支援図書贈呈事業を引き続き実施してまいります。

また、高校生の学びを応援するため、はばたけふる里応援事業を引き続き実施し、就学費用の助成を行ってまいります。小中学生の修学旅行経費助成につきましても継続して実施してまいります。

田んぼの学校では、コロナ禍で2年間実施はできませんでしたが、子どもたちの手による米作りを行い、秋に自分たちで稲刈りをしたお米が学校給食

に使われております。先人たちが苦労の上つないできた当麻農業を学ぶ、本町独自の食育事業を引き続き取り組んでまいります。

木育事業の一環として、中学校在学中に使用する町産材の学習机を小学校6年生自らが組み立てる、ふるさと思い出機製作事業を本年度も引き続き実施してまいります。

とせり
きらぎ
いそぐ
きもち
いそぐ
かみ
やが
健康
笑顔



誰もが住み慣れた地域で、安心して、心身ともに健康で自立した生活を継続するためには、医療・保健・福祉・介護など、それぞれの分野が緊密に連携し、地域における支援体制を強化していくことが大変重要なことであります。

健康づくりでは、健康の保持増進、病気の発症予防に取り組む一次予防を重視し、訪問活動、電話による受診勧奨の実施により、特定健診をはじめとする各種検診などの受診率の向上を図ってまいります。また、健康意識の向上、運動習慣の定着に向けた効果的な保健指導の充実を図り、生活習慣病の予防と健康寿命の向上に努めてまいります。

がん検診については、予防に関する普及啓発を図るとともに、受診率向上に向け、一定年齢の方に対する無料ク

ーボン券の発行を引き続き実施し、がんの早期発見、早期治療につながるように取り組んでまいります。

感染症予防対策については、高齢者肺炎球菌、インフルエンザなど各種予防接種費用の助成を引き続き実施してまいります。また、新型コロナウイルス感染症の拡大防止と終息を目指し、ワクチン追加接種の早期完了に向け、全力で取り組んでまいります。

健康福祉施設ヘルシーシャトーについては、指定管理者制度による民間活力を生かしたサービスの向上や効果的な管理運営を推進するとともに、老朽化に伴う施設の改修を実施してまいります。

子育て支援については「子育て世代包括支援センター」において、妊娠・出産・育児に関する各種相談に応じ、母子保健施策と子育て支援施策との一体的な提供、妊娠期から子育て期にわたる切れ目のない支援を引き続き行なってまいります。

また、「子ども家庭総合支援拠点」では、必要な実情の把握、情報の提供を行い、家庭からの相談に応じ、必要な調査、訪問などを行い、子ども家庭支援全般に係る支援、要支援児童および要保護児童への支援を実施してまいります。

こどもの居場所づくりのため、新たに、町内のNPO法人などが実施することも食堂および学習支援に対する助成を実施してまいります。

また、妊産婦支援として、産後1年までの妊産婦で体調不良などにより家

事や育児が困難な家庭に対し、ヘルパーが家事育児援助のサービスを行う支援を実施してまいります。

幼児健診において、斜視などの屈折異常を早期発見し、適切な治療に結び付けるため、視覚検査に使用する屈折検査機器を導入し活用してまいります。子ども医療費の助成については、子育て家庭の経済的負担の軽減を図るため、中学生以下の子どもの医療費無料化を引き続き実施してまいります。

高齢者福祉では、高齢者の健康づくりの増進と要介護状態になることを防ぐ健康寿命を延ばすことを目的に、要介護状態になる原因の上位を占めている「運動器の機能向上」と「認知症予防・悪化予防」に重点を置き、住み慣れた地域で健康な暮らしができるように事業の充実を図ってまいります。また、地域包括支援センターが中心となつて、高齢者の現状を的確に把握し、適切なサービスの提供に取り組んでまいります。

日常生活での外出に不便を感じている高齢者に対し、買い物支援、ハイヤー料金の助成を、引き続き実施し、高齢者の自立支援と社会参加の促進を図ってまいります。

障がい者福祉については、障がいのある方が個々のニーズに合った適切なサービスを受けられるよう、当事者の権利擁護の立場に立った総合的かつ専門的な相談支援を実施してまいります。

地域福祉における見守り活動については、地域のつながりや支え合いが不可欠であり、高齢者のみの世帯や障が

ながら「学びを止めない」「心をつなぐ」活動を学校と連携・協働し、全力で進めてまいります。
以下、推進の6項目について、主要施策を申し上げます。

確かな学力の向上



新学習指導要領における「主体的・対話的で深い学び」を視点とした授業改善に積極的に取り組みます。

そのために、各教科などにおいてICTの特性や利点を生かした授業内容の充実を図るとともに、教員のICT活用能力の向上に取り組みます。

また、オンラインサービスを活用した学習支援を行い、個に応じた学習支援、家庭学習支援の充実を図ってまいります。

「特別支援教育」につきましては、個別の教育支援計画に基づく一貫した長期的な視点での支援の充実を図ってまいります。そして、特別支援学級の他、小学校においては通級学級を開設し、一人一人を大切にされた学習支援を行います。また、幼稚園、各学校に特別支援教育支援員を継続配置し、特別支援学級に所属する児童生徒の他、不登校など、個別に支援を必要とする児童生徒への個に応じた指導体制の充実を図ります。

豊かな心の育成



児童生徒に豊かな心を育むために、道徳の授業を核として、より良く生きるための道徳性を養う「考え、議論する道徳」の実践に向け、指導方法の工夫改善や指導体制の確立を図るための支援を継続してまいります。

そして、生命尊重や感謝・親切、公正・公平など、自他を尊重する思いやりの心の育成を図ります。

不登校児童生徒への対応につきましては、スクールソーシャルワーカーとスクールカウンセラーとの両輪で、不登校などで悩む児童生徒や保護者を支援するとともに、関係機関との連携を一層強化してまいります。さらには「当麻町いじめ防止基本方針」に基づいた組織的な取り組みを継続し、いじめを積極的に認知し早期対応できる体制を整え、被害に遭った子ども、保護者に寄り添った対応をしながら、いじめ根絶を目指します。

「当麻町第2次子どもの読書活動推進計画」に基づき、読書活動の推進に努めてまいります。また、各学校における蔵書の充実、学校司書を配置し、学校図書館の読書環境の整備とともに利活用の促進を図ってまいります。

健やかな体の育成



新型コロナウイルス感染症に関しては、感染症に関する正しい知識や感染を防ぐ取り組みなど、感染拡大防止の指導を徹底し、児童生徒が健康な生活を送るための適切な行動選択などの資質・能力の育成に努めてまいります。また、小学4年生、中学3年生を対象に、生命の尊さや体を大切にすることを育む「いのちの授業」を継続実施します。

信頼される学校づくりの推進



地域と学校が連携・協働し、地域ぐるみで教育を行う体制を構築するために、町内の各学校・幼稚園がコミュニティ・スクールとして、学校運営協議会と学校支援地域本部の一体的な推進に努め、幼保・小・中が連携を図りながら、継続性のある教育を推進し「地域と共にある学校」づくりを推進いたします。

義務教育の目的・目標を達成する観点から、義務教育9年間を見通した教

育課程、指導体制に努めます。そのために、幼・小・中の連携を深め、特に、児童生徒同士の相互交流や教職員の連携、カリキュラムの再編成などを通じて義務教育9年間の系統性を確保し、小中一貫教育を推進いたします。

新学習指導要領における「主体的・対話的で深い学び」の実現にむけた授業改善。ICTを活用した学習活動への対応。特別支援教育に関する専門的知識などの専門性を身に付けるために、校内研修の一層の充実を目指し、組織的・計画的な取り組みを奨励してまいります。さらには、服務規律の保持・徹底を図り、法令順守意識の向上を目指してまいります。

学校組織あげてどのような事態にも対応できる危機管理能力の向上を目指します。また、働き方改革の手引き「Road」の活用および「当麻町立学校の働き方改革推進計画」、「当麻町立学校における部活動指導の在り方に関する方針」に基づき業務改善を行い、実効性のある取り組みを推進してまいります。

学校・家庭・地域・関係機関が連携し、児童生徒を守り育てる地域環境づくりに努めてまいります。また、近年の自然災害時における児童生徒の生命や安全を守るために、防犯教室や避難訓練、交通安全教室などを実施し、各学校の危機管理マニュアルの見直しなど、校内外の安全教育の充実を図ってまいります。

地域全体で子どもを育てる環境づくり



町民ボランティアの協力をお願いし、地域の教育力を生かしたふるさと教育の一環として「食育・木育・花育からつながる心育」の趣旨を生かした「田んぼの学校事業」の他「いのちの授業」「異世代間交流活動」を継続実施します。

幼稚園教育要領に示された「幼児期の終わりまでに育ってほしい姿」を指針として、教育活動の充実と検証・改善を図ってまいります。また、幼保・小・中の連携による一貫性・継続性のある指導、さらに家庭・地域との連携による幼稚園教育の充実に努めてまいります。

教育環境等の整備



「教育環境等の整備」につきましても、中学校において、町独自に35人以下の少人数学級を導入し、必要に応じて、町費教職員を配置し、きめ細やかな指導の充実を図ります。

また、学校、幼稚園の教室などの空

調設備設置工事を行い、教育環境の充実を図ってまいります。

木育事業として「ふるさと思い出机製作事業」、子育て支援事業として「修学旅行経費助成事業」や「はばたけふる里応援事業」につきましても、引き続き実施いたします。

社会教育

いつの時代においても、社会教育行政の役割として求められることは、町民一人一人の主體的な学びを育むこと、町民や地域社会のニーズに応じて必要な支援を行うこと、学んだ成果を生かすことができる環境づくりを進め、活力のある地域づくりを推進することにあります。

第5次総合計画及び第9次社会教育中期計画に掲げております「確かな学び つながる喜び 人が輝くまちづくり」の基本方針に基づいた各施策を推進してまいります。

以下、推進の4項目について、今年度の主要施策を申し上げます。

子どもの豊かな心と生きる力を育むまち



家庭の教育力の向上のために、望ましい生活習慣の定着を目指した「早起・早起き・朝ごはん運動」、「家読推

進運動」の啓発、家庭や親の役割を学ぶ家庭教育学級の開設などに取り組みます。また、「声かけ・あいさつ運動」をはじめ、子どもたちが、安全で安心して健やかに育つ環境整備に努め、地域全体で子育てや家庭教育を支援する施策を実施してまいります。

「食育・木育・花育からつながる心育」の趣旨を生かした体験活動、文化・スポーツ活動などを通して豊かな心やたくましい体を育む「少年ふるさと教室」を継続実施してまいります。また、当麻町青少年健全育成町民ネットワーク推進委員会が主催する「とうま通学合宿」、「いのちの授業」の実施に向け支援してまいります。

ともに学びあい、つながりを育むまち



各種の学習機会を企画し、自主的・主体的な活動を展開してまいります。当麻町女性団体連絡協議会、当麻町青年会議所をはじめとする社会教育関係団体への支援を継続してまいります。また、町民の学習ニーズに対応した「美術鑑賞バスツアー」、「高齢者学級イチャイ学級」などの公民館事業を実施してまいります。

自分の住む地域をより良くしていくこととする地域づくりを、行政と町民、町民同士が協働できる関係を大切に

ながら、地域行事や環境美化活動などの中心となっている各公民館への支援を継続してまいります。また、「生涯学習フェスティバル」をはじめ、活動を通して町民同士が交流し、つながり合うことのできる学習機会の拡充に努めてまいります。

高めを文化と心と健やかに育むまち



文化の香りとの豊かさあふれるまちづくりを目指し、芸術・文化活動推進の中核であります文化連盟や文化団体との連携を図り、自主的な活動を支援してまいります。また、「生涯学習フェスティバル」「文化事業実行委員会事業」など、芸術・文化に触れる機会の充実に努めます。郷土資料の保存・展示・活用につきましては、郷土資料館「ここから」を拠点に取り組んでまいります。

町民の健康づくりやスポーツ機会を拡充するために、スポーツ協会、スポーツ推進委員をはじめとするスポーツ関係団体の活動を支援してまいります。また、関係課や関係団体との連携による町民のニーズに沿った各種スポーツ教室や健康教室の実施、スポーツ振興のコーディネーターを担うスポーツ推進委員の資質向上を目指す研修会などへの参加奨励に努めます。さらに

は、スポーツ少年団活動や中学校の運動部活動への支援を継続し、子どもを取り巻くスポーツ環境の充実に努めます。

えをち
整民ま
境た町
環立育
習自



家庭の教育力の向上に寄与しております。「子育て支援図書贈呈事業」の実施、子どもの読書習慣の定着を目指した読書環境の充実など、「当麻町第2次子どもの読書活動推進計画」に基づいた施策を推進してまいります。また、特色ある取り組みとして、中学3年生を対象に10年後の自分に手紙を書く「夢手紙」を実施しています。令和4年度に10年目を迎えることから、図書館で保管している手紙を、誕生日に向けて随時発送してまいります。利用者ニーズに沿った読書環境の整備につきましては、計画的な図書の購入、新刊図書のPR、読み聞かせボランティアとの連携などに努めます。さらには、図書館機能の向上のため、道立図書館、近隣図書館、他施設との相互連携に努めてまいります。

本町におきましては、「生涯学習の理念」をまちづくりに取り入れており、生涯にわたって学習できる教育環境の充実が求められています。このことから学習活動の拠点として定着して

います。公民館「まとまる」の活用促進、学習情報紙「生涯学習便り」の発行、学習機会への参加奨励などに取り組んでまいります。また、スポーツセンターの駐車場整備をはじめ各社会教育施設の整備、補修と維持管理に努めます。さらには町民と行政のパイプ役であります社会教育関係委員の資質向上と活動の活性化に努めてまいります。

以上、令和4年度教育行政執行に当たったの基本方針を申し上げます。教育委員会といたしましては、町民の信頼と期待に応えるため、学校・家庭・地域の連携を深め、協働して確かな教育行政を推進してまいりますので、町議会議員各位ならびに町民の皆さんのご理解とご協力を心からお願ひ申し上げます。教育行政執行方針といたします。



中村欣也 教育長

生理の貧困防ぐ

公共施設に生理用品配置

コロナ禍が長引く中、世界各国で女性の生理用品が利用しにくくなる「生理の貧困」が問題となっています。町では、一部の公共施設女子トイレに女性用生理用品を配置しています。ご自由にご利用ください。

【生理用品を配置している施設】
公民館まとまる、郷土資料館ことから、当麻中学校



●2021北の地域住宅賞「会長賞」の受賞について

「北の地域住宅賞」は北海道地域住宅協議会において、他の市町村の模範として推奨するに値する公的賃貸住宅団地ならびに、住宅施策の推進への取り組みについて表彰されるもので、平成24年度には、公営住宅駅前団地が「北海道知事賞」を受賞いたしました。

今回は「町産材活用促進事業」が、豊かな森林資源の活用、循環型の森林整備を目指した林業振興、地元の木材を地元で消費する「地材地消」などの町産木材を活用した「まちづくり」の手法が評価され、受賞に至ったものであり、本町の「木育推進・地場産業振興」が高く評価されたことは、関係皆様のご尽力の賜物であり、深く感謝申し上げます。

●上川中部福祉事務組合について

これまで当麻町、比布町、愛別町、上川町で共同設置により運営していました、上川中部こども通園センターおよび上川中部基幹相談支援センターが、一部事務組合として、組織を新たに「上川中部福祉事務組合」として、令和4年4月1日からスタートいたします。

2月21日に組合の初議会を開催し、管理者、議長、副議長、監査委員の人事案件の他、条例や予算について審議され決定いたしました。管理者には当麻町長が、議長には当麻町議会で中港議長が選出されました。

今後、ますます多様化・複雑化する福祉サービスと、新たな政策課題に対応するため、組合において、児童の発達支援、障がい者の相談支援および、自立生活支援などに関する事務を行ってまいります。

●農業関係について

水稻の令和4年産の「生産の目安」については、主食用水稻の面積で約2,141ヘクタールが示されました。昨年、北海道全体で取り組みました『緊急深堀^{ふかぼり}対策』実施後の面積と比較しますと、約186ヘクター

ルの減となっております。

国の示した需要量は大きく減少し、令和4年産における主食用米の需給均衡を図るため、当麻町においても、加工用米や飼料用米の他、備蓄米にも取り組み、示された目安を遵守していくことが重要であると考えております。

当麻町地域農業再生協議会では、令和4年産米の作付調査を現在行っており、配分ルールに基づいた生産の目安が、生産者の皆さんへ通知される予定となっております。

今後とも売れる米産地の確立を目指し、精米施設を活用した販売戦略の構築と、販路拡大に向けて、関係機関が一丸となり支援してまいります。

●くるみなの木遊館、郷土資料館ここから、道の駅とうま、とうま山スキー場の利用状況について

くるみなの木遊館については、2月末時点での利用者数は9千402人で前年比では113.6%と増加しております。

昨年4月にリニューアルオープンした郷土資料館ここからについては、2月末までの利用者数は、3千652人となっております。

道の駅とうまについては、1月末時点での利用者数は13万9千52人で、前年比では105.6%と増加しております。

とうま山スキー場については、本年度は予定通り12月25日に営業を開始したところではありますが、2月末時点でのリフト輸送延人数は4万3千451人で、前年比では108%と増加しております。

●町内建設工事の進捗状況について

2月28日現在の発注率は、金額および件数で共に100%、発注済み工事の進捗率も100%となり、事故無く、全工事完成いたしました。

有線告知放送について

町では、行政からのお知らせをはじめ、団体などからのお知らせをご家庭にある有線告知放送機を活用して定期的に放送しています。団体などからのお知らせは、ご依頼を受けて放送を実施しています。放送できる回数は全町対象は3回、一部地区を対象とする場合は2回です(ただし、内容により回数を制限させていただく場合もあります)。

放送できる内容・団体

- 町民主催で町民対象の営利を伴わないイベント。ただし営利を伴うイベントであっても町の活性化、町外へのPRを見込める場合は放送可能
- 町が社会教育団体とみなす団体や福祉ボランティア団体
- 各行政区

放送依頼は情報発信戦略課情報発信係(☎84-2111内線126・128)で受け付けています。

昼の放送は午前10時、夜と翌朝の放送は午後3時までにご連絡ください。

放送時間帯(臨時放送を除く)

※平日は1日3回

土日・祝日・年末年始は1日1回

【4～10月】 平日 6:15、12:15、19:30
土日・祝日 6:15

【11～3月】 平日 7:15、12:15、18:30
土日・祝日・年末年始 7:15

ポテトスマホで 新生活応援!

ガラケーの
皆さん!!

他社
スマホの
皆さん!!

ポテトスマホ
バリュー割引
適用※1で
ずーっと
月額基本料
※2※3

680円~ (税込 748円)



- ※1 指定のポテトサービスのご加入で ポテトスマートフォン 1 台あたり 300 円引
- ※2 月額基本料とは音声機能付帯料+高速通信容量0GB(通信速度最大200Kbps)。
- ※3 ポテトサービス (テレビ or ネット or ポテトでんき) 加入割引適用後の料金です。未加入の場合は月額+500円 (税込550円)

のりかえ(MNP)・新規ご加入・ポテトスマホバリュー適用で

期間: 2022年2月24日から
2022年4月30日まで

ポテトスマホバリュー割引適用で
ポテトスマホ端末大特価!

22,000円引!!

限定各30台
在庫限り (税込)

Apple iPhone SE (64GB)
motorola moto g³¹

【iPhoneSE割引適用後、本体価格 34,000円(税込37,400円) ※一括支払いに限る
【moto g31割引適用後、本体価格 8,800円(税込9,680円) ※一括支払いに限る

のりかえ(MNP)・新規ご加入で

ポテトスマホ端末代から

11,000円引!!

在庫限り (税込)



<p>NEW SHARP AQUOS wish</p> <p>らくらくプラン 端末代月額料金 [36回払い] 900円 (税込 990円)</p> <p>さらに右記から税込 ¥11,000引</p> <p>一括・24回払いも選べます</p> <p>本体価格 32,400円(税込 35,640円)</p>	<p>NEW SHARP AQUOS sense6</p> <p>らくらくプラン 端末代月額料金 [36回払い] 1,200円 (税込 1,320円)</p> <p>さらに右記から税込 ¥11,000引</p> <p>一括・24回払いも選べます</p> <p>本体価格 43,200円(税込 47,520円)</p>	<p>NEW motorola moto g³¹</p> <p>らくらくプラン 端末代月額料金 [36回払い] 800円 (税込 880円)</p> <p>さらに右記から税込 ¥11,000引</p> <p>一括・24回払いも選べます</p> <p>本体価格 28,800円(税込 31,680円)</p>
<p>Apple iPhone 12 (64GB)</p> <p>らくらくプラン 端末代月額料金 [36回払い] 2,750円 (税込 3,025円)</p> <p>さらに右記から税込 ¥11,000引</p> <p>一括・24回払いも選べます</p> <p>本体価格 99,000円(税込 108,900円)</p>	<p>Apple iPhone 12 mini (64GB)</p> <p>らくらくプラン 端末代月額料金 [36回払い] 2,440円 (税込 2,684円)</p> <p>さらに右記から税込 ¥11,000引</p> <p>一括・24回払いも選べます</p> <p>本体価格 87,840円(税込 96,624円)</p>	<p>Apple iPhone SE (64GB)</p> <p>らくらくプラン 端末代月額料金 [36回払い] 1,500円 (税込 1,650円)</p> <p>さらに右記から税込 ¥11,000引</p> <p>一括・24回払いも選べます</p> <p>本体価格 54,000円(税込 59,400円)</p>

さらに 商品券 新規手数料 相当額 **3,000円分** プレゼント!

次世代移動通信 **5G** ポテトスマホで **スタート!!**

- 5G 対応スマホ端末が必要です。●5G/4G の切り替え手数料はかかりません。
- 切り替えはポテトサービスセンター窓口で受付いたします。

〈ポテトスマホのお見積り・ご契約・サポートはこちら〉 ※新型コロナウイルス感染拡大防止のため、当面の間営業時間を短縮させていただきます。

ASAHIKAWA CA-TV ポテト **ポテトサービスセンター Plus** 旭川市8条西2丁目1-15 ☎0166-22-0707
営業時間 /9:30~16:00 電話受付 /9:00~17:00

地域に「貢献・密着・活性化」 **ポテトサービスセンター愛別サテライト** 愛別町本町170番地 共生型交流館ぼんて内 ☎0166-67-2250
営業時間 /10:00~15:00 定休日 /水曜・土日祝

お誕生おめでとう

あかちゃん(住所性別・父または母)

- 村岡 明ちゃん(3東3・男・快斗)
- 寺脇 龍飛ちゃん(4東2・男・諒)
- 藤田 湖詩ちゃん(緑 4・女・俊)
- 野垣内 瑛ちゃん(宇 3・男・秀斗)
- 稗田 心桃ちゃん(伊 3・女・直之)

お悔やみ申し上げます

- 佐々木ケイ子さん(宇 2・80歳)
- 前田 正子さん(4東2・84歳)
- 羽根 貫一さん(中 4・87歳)
- 皆川キヌ子さん(6東4・97歳)
- 西田 幸一さん(4東3・89歳)
- 葛谷 稔さん(3東3・80歳)
- 越前 キミさん(中 7・90歳)

(令和4年2月21日〜3月20日届け出分・町に住民登録がありました承りいただいた方のみ掲載)

ありがとうございました

- 香典返しを廃して社協に
- 羽根サクエさん(中 4) 5万円
- 葛谷美智子さん(3東3) 2万円
- 越前 祐司さん(中 7) 2万円
- まちづくり寄付金(ふるさと納税として町に(2月分)
- 759人の皆さんより寄付いただきました



北海道日本ハムファイターズの活動『北海道179市町村応援大使』と市町村のモチーフをプリントした『ジモトート』がコラボレーション！2022年の当麻町の応援大使は、王柏融選手、石井一成選手、石川亮選手の3選手。1口2,000円以上で20万円の目標額に達成した場合はオリジナルデザインのトートバックのほか、選手の缶バッジが届きます。受付は3月15日から開始、詳しくは下記のURLをご覧ください。

クラウドファンディング企画

「ファイターズ応援大使と一緒にジモトートで『じ・も・と』を応援しよう!」公式サイト

くわしくは <https://actnow.jp/feature/jimotote2022>



ファイターズ ジモトート

検索

募集受付期間：2022年3月15日(火)～2022年4月30日(土)
[お問い合わせ] 株式会社 ジムニーワークス ☎ 011-200-9076 (平日 9:30～17:30)



今月の“当麻ピース” TOHMA PEACE



文壇

俳句

習ったばかりの方もぜひご登壇ください

足裏に地軸傾き冬陽落つ

待春や宅配便のチャイムかな

春暁やいつしか雲の当麻山

川柳

灯油高ゲージの目盛り身を削る

停戦へ「野に咲く花はどこへ行つた」

世界中至福の春を待ち望み

がつこうの げこつふゆだと さむいなあ

スキーはね とてもとつても たのしいな

がつこうの ときのあさはね ねむたいよ

冬になり ゆきかきまい日 たいへんだ

冬休み べんきようあるけど たのしいよ

暗い夜 いちばん星が かがやくよ

なぜだろう 秋休みはさ なぜなの

冬だよね こたつでみかん あまいよね

中学校 テストできるか しんぱいだ

毎日ね 少しずつだが 歩んでる

がんばった 自分をほめて あげたいな

谷 純菜(中学3年)

清和 好 忠

佐仲

櫻井 清和

林 義明

小谷 孝心(小学2年)

田中 柚(小学2年)

米田 光杏(小学2年)

佐藤 依菜(小学3年)

谷口 和花(小学3年)

射場 悠(小学4年)

池澤 結愛(小学5年)

小林 史佳(小学1年)

村澤 悠榎(小学1年)

佐藤 結梨(小学3年)

求人情報の広報紙への掲載は2号までとします(当麻町ホームページは限度無し)。掲載を希望する事業主の方は、まちづくり推進課(☎84-2111)にお問い合わせください。

営業アシスタント(管理者候補)募集	
募集企業	株式会社ホッケン ☎0166-84-5582
雇用形態	正社員
給与	月給150,000~200,000円 休憩90分 残業月平均10時間
勤務時間	午前8時30分~午後5時30分
休日	日曜・祝日・隔週土曜・年末年始
勤務内容	ホームページ管理他
待遇	各種保険完備、交通費支給、制服貸与、昇給年1回(面談有)、賞与有(会社業績による)
応募資格	普通自動車免許(AT限定可)、パソコン操作必須
勤務先	当麻町宇園別2区
応募方法	電話連絡後、履歴書持参の上面談
備考	

一般事務募集	
募集企業	株式会社ホッケン ☎0166-84-5582
雇用形態	正社員
給与	月給150,000~200,000円
勤務時間	午前8時30分~午後5時30分 休憩90分 残業月平均10時間
休日	日曜・祝日・隔週土曜・年末年始
勤務内容	一般事務
待遇	各種保険完備、交通費規定支給、制服貸与、昇給年1回(面談有)、賞与有(会社業績による)
応募資格	普通自動車免許(AT限定可)
勤務先	当麻町宇園別2区
応募方法	電話連絡後、履歴書持参の上面談
備考	

販売スタッフ募集	
募集企業	NANGA SHOP 当麻 ☎0166-56-7972
雇用形態	パート
給与	時給1,000円
勤務時間	午前10時~午後7時の間のご希望に合わせて3~8時間程度
休日	水曜・木曜(その他平日も希望があればお休みできます)
勤務内容	主な仕事は店頭での接客になります。屋外でのイベント企画、開催も一緒に行って頂きたいです。
待遇	交通費支給、制服支給
応募資格	仲間やお客様と楽しくコミュニケーションを取れる方。
勤務先	当麻町市街6区
応募方法	電話連絡後、履歴書持参の上面談
備考	姉妹店のMOOMLOIDでの勤務もお願いする場合があります。



情報

町内企業の求人情報をご紹介します。
就業希望の方は直接事業所にご連絡ください。

世話人兼支援員募集	
募集企業	グループホームさんれっど ☎0166-73-6214
雇用形態	パート
給与	時給950円(午前7時~午前8時プラス100円)
勤務時間	①午前7~10時 ②午後3時30分~7時30分
休日	
勤務内容	買い物、調理、掃除、利用者のサポート
待遇	交通費支給
応募資格	普通自動車免許
勤務先	グループホームさんれっど
応募方法	電話連絡の上面接
備考	①、②のみも可能。軽度の障害をもっている方の支援で身体介護はありません。

学童保育センター指導員募集	
募集企業	シダックス大新東ヒューマンサービス株式会社旭川営業所 ☎0166-60-6006
雇用形態	パート
給与	時給950円
勤務時間	学校授業日：午後1時30分~午後6時30分 学校授業日：午前7時30分~午後6時30分
休日	日曜・祝日、お盆、年末年始、年度終了日(3/31)
勤務内容	学童保育センター指導員
待遇	交通費支給、各種保険完備、有給付与有
応募資格	経験、資格不問※教諭資格、保育士資格、放課後児童支援員認定資格研修修了などあれば尚可
勤務先	当麻スポーツセンター内
応募方法	電話連絡の上、面接日調整
備考	勤務日数・曜日なども相談に応じます。お気軽にお問い合わせください

製造組立員募集	
募集企業	トウマ電子工業株式会社 ☎0166-84-2357
雇用形態	正社員
給与	月給146,000円~
勤務時間	午前8時~午後5時(休憩80分)
休日	土曜・日曜・祝日・年末年始・GW・お盆
勤務内容	電子管などの組立・検査
待遇	社会保険完備、住宅手当、燃料手当、扶養手当、賞与年2回
応募資格	経験、資格不問・長期キャリア形成のため40歳以下
勤務先	当麻町1247番地
応募方法	電話連絡後、履歴書持参の上面接
備考	増員募集、未経験の方も歓迎します

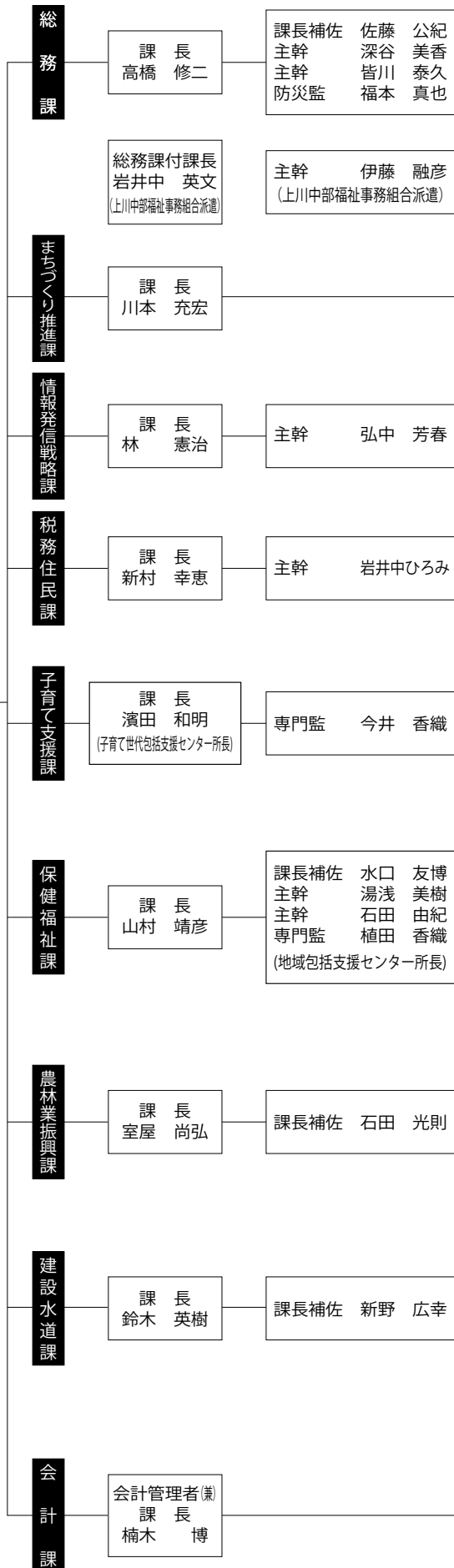
町長部局

当麻町行政機構図および大雪消防組合当麻消防署上川中部福祉事務組合機構図

— 令和4年4月1日現在 —

町長 村 椿 哲 朗

副町長 遠 藤 憲 彦



庶務係	係長 松井 啓太 主事 山内 優斗(兼)	主任 沼澤 直樹
防災係	係長 福本 真也(兼) 主任 沼澤 直樹(兼)	主事 山内 優斗
職員係	係長 柏川 朱美	主事 太齋 夏子
財政係	係長 皆川 泰久(兼) 主任 藤岡 将也	主査 作間 愛
総務課付	係長 須藤 将仁(北海道派遣)	

企画商工係	係長 横山 順子 主任 伊東 ひとみ(短_再任用) 主事 菊池 健斗	主任 藤岡 可夏
地域振興係	係長 穴戸 友裕	主事 田澤 幸弥

情報発信係	係長 弘中 芳春(兼)	主事 若林 草汰
ふるさと納税推進係	係長 弘中 芳春(兼) 主事 新村 莉捺	主査 塚田 優

戸籍年金係	係長 外石 弘子(再任用) 主事 小林 絵美	主事 菅原 悠花
環境生活係	係長 新村 幸恵(兼) 主事 矢澤 秀俊(短_再任用)	主査 森下 康広
税務係	係長 佐藤 博士 主任 田淵 勇樹	主査 岩崎のりみ 主事 鈴木 萌
固定資産係	係長 岩井中ひろみ(兼)	主任 榎本 りな

子育て支援係 (子育て世代包括支援センター)	係長 濱田 和明(兼) 主査 大城 千智	主査 山田 佳子 主任 川端 美咲
---------------------------	-------------------------	----------------------

福祉係	係長 水口 友博(兼) 主事 佐々木七音	主任 高橋 佑季 主事 桜田 恵斗 (上川中部障害支援区分審査会事務局)
保険医療係	係長 桑田 尚(再任用) 主任 飯沼 敦志	主事 高橋 歩希
健康推進係	係長 湯浅 美樹(兼) 保健監 飛田 詩織 主任 中川 翔子	主査 渡邊ともみ 主任 熊谷 奈々
介護係 (地域包括支援センター)	係長 石田 由紀(兼) 主事 前濱 響稀 保健監 石橋 志穂	主任 安藤 尚記 主事 佐藤 快冬 主任 相馬 百恵 (上川中部介護認定審査会事務局)

農政係	係長 塚田 祐也 主事 岡部 栞奈	主事 久保 遼馬
農産係 (農業センター)	係長 石田 光則(兼)	主任 石山 惇広
林務係	係長 今村 優司	主任 宮崎千玖万

管理係	係長 外石 敬大	主事 武田 みく
土木係	係長 新野 広幸(兼) 技師 石川 廉弥	主査 西垣 拓真
道路維持係	係長 武田 将信	
建築係	係長 池崎 純	
上下水道係	係長 白鳥 修平	主任 熊谷 卓斗
企業経理係	係長 中山 真由美(再任用) 主事 三野 彩花	

会計係	係長 平田奈美子(再任用) 主事 金川 楓	
-----	--------------------------	--

Library

らいぶらりい

図書館からのお知らせ



マスコットキャラクター
「TO-MAN」と「ライちゃん」

当麻町立図書館(☎84-2566)

ホームページ <http://lib.net-bibai.co.jp/tohma/>

●休館日 毎週月曜日/年末年始/祝祭日(11/3を除く)
特別整理期間

●開館時間 9時30分～17時15分(木曜日は11時～19時)

ご存知ですか? 当麻町立図書館ホームページ

当麻町立図書館には、ホームページがあるのをご存知でしょうか。今回は、ホームページをもっと活用していただきたく、内容を紹介していきます。

○お知らせコーナー：毎月の行事や臨時の休館日をお知らせします

○町立図書館開館カレンダー：当月・翌月2カ月分の開館カレンダーを閲覧

○人気図書：3カ月ごとの一般書・児童書の利用ランキングを掲載

○図書館ニュース：毎月の図書館の風景を写真で紹介

○図書館だより「らいぶらりい」：ご覧のページのカラー版を掲載

○当麻町子ども読書活動推進計画：内容を掲載

現在、図書館内には図書検索機はありませんが、ホームページ内「図書検索」の機能で町立図書館の在館本の検索を行うことができます。読みたい本の情報をパソコンやスマートフォンより調べることができますのでぜひご利用ください。

※ホームページアドレス：<http://lib.net-bibai.co.jp/tohma/>

いまむら しょうご
今村 翔吾 (1984～)

Book トリビア

『童の神』、『じんかん』のノミネートを経て、『塞王の楯』で第166回直木賞を受賞した今村さんは、同じジャンルの大家である池波正太郎、司馬遼太郎の影響を大きく受けた時代小説家です。

教育者の父のもとに生まれた今村さんはダンスインストラクター、作曲家、埋蔵文化財調査員というてんでばらの経歴を歩み、やがて現在の専業作家の道に進み、2016年に短編で伊豆文学賞を受賞し、翌年デビューしました。

その後の活躍は目覚ましく、笹川佐保賞、山田風太郎賞、吉川英治文学新人賞を次々に受賞し、時代小説界の新星として大きな注目を集めています。

その他在館本：『てらこや青義堂 師匠、走る』、『八本目の槍』他

ピックアップ! 今月の3冊

タラント
角田 光代



今、だれもがスタートを待っている。周囲の人々が“意義ある仕事”に進進する中、心に深い傷を負い、無気力な中年になったみのり。実家に届く不審な手紙、不登校の甥が、祖父の過去をひもとくとき、みのりの心は予想外の方向へ走り始める。慟哭と感動の一大巨編。

はじめての
アンソロジー集

テーマは「はじめて〇〇したときに読む物語」。島本理生、辻村深月、宮部みゆき、森絵都の4名の直木賞作家と、「小説を音楽にする」ユニット・YOASOBIのコラボレーションから生まれた現代エンタメの最高峰。

お隣は外国人

働く外国人が急増している北海道。農業、水産業、建設業、介護分野での受け入れの実態を北海道で働く18人の技能実習生が論じる1冊。人権に関わる事件への取り組み、技能実習生を取り巻く環境も解説。

新刊書

あきない世傳金と銀 1 2	高田 郁
あの頃な	マンボウやしろ
いえ	小野寺 史宜
「一万円選書」でつながる架け橋	岩田 徹
犬棒日記 続	乃南 アサ
いちばんわかりやすいギターコードブック	中原 健太郎
オオルリ流星群	伊与原 新
終わらざりし物語 上・下	トールキン
鍛冶屋 炎の仕事人	田中 康弘
彼女の背中を押したのは	宮西 真冬
奇跡	林 真理子
きれいになりたい気がしてきた	ジェーン・スー
〈自分〉を知りたい君たちへ	養老 孟司
シャルロットのアルバイト	近藤 史恵
人生の旅をゆく 4	吉本 ばなな
0 ZERO	堂場 瞬一
奏鳴曲	海堂 尊
地球の歩き方ムー	
ななみの海	朝比奈 あすか
逃げる女	青木 俊
人間の意味	アドラー
信長、鉄砲で君臨する	門井 慶喜
花咲小路二丁目の写真館	小路 幸也
ブラック・ムーン	逢坂 剛
繭の季節が始まる	福田 和代
寄りそう心	塩沼 亮潤
ライトノベルの新・潮流	石井 ぜんじ
るぶ北海道 '23	
60歳からのほどよい暮らし	石黒 智子
6Bの鉛筆で書く	五味 太郎

新刊児童図書

イラストでわかる漢字使い分けじてん	卯月 啓子
おちつきがなかったらやってみて!	シーヌ
きみのことがだいすき	いぬい さえこ
366日の感動物語	木平 木綿
はじめての脱炭素	すなだ ゆか
はるいちばん	青山 友美
まよなかのサイクリング	たるいし まこ
もっと生きかたルールブック	齋藤 孝
レッツもよみます	ひこ・田中
6年1組黒魔女さんが通る!! 16	石崎 洋司



地域子育て支援拠点

子育て総合センター内
☎84-5440

※来園の際は、スポーツセンターまたはテニスコート横の駐車場をご利用ください

わくわく教室 午前9時30分～11時30分

開催日	内容
4月13日(水)	シーツあそび
4月20日(水)	新聞あそび
4月27日(水)	製作「こどもの日」(汚れてもいい服装でお越しください)
5月11日(水)	晴天時/公園あそび 荒天時/かさ袋であそぼう

※内容が「製作」の場合は、開催日の2日前までにお申込みください

よちよち教室(1歳児対象) 午前9時30分～11時30分

開催日	内容
5月13日(金)	晴天時/しゃぼん玉 荒天時/色付きしゃぼん玉 (汚れてもいい服装でお越しください)

- 絵本の貸し出し 午前9時～午後5時
開館日であればいつでも利用可能。
貸出期間は2週間までです。
絵本～1回5冊まで

ましゅまる教室(0歳児対象) 午前10時～11時30分

開催日 4月15日(金)

特別行事

開催日	内容
4月25日(月) 10時～11時	親子交通安全教室 場所 子育て総合センター 講師 当麻町交通安全協会交通指導員 締切 4月20日(水)
5月6日(金) 10時～11時30分	ベビーマッサージ 場所 子育て総合センター 講師 藤野千加子氏 持ち物 バスタオル、オムツ、飲み物 参加費 300円(オイル代) ※参加費を添えてお申込みください。 定員 10組(定員になり次第締切ります) 締切 4月28日(木)

※新型コロナウイルス感染拡大防止の為、参加される方は、事前にご連絡をお願いします。

※新型コロナウイルス感染症による緊急事態宣言などが発出された場合は、内容が変更になることがあります。

- 子育て相談 午前9時～午後5時
開所日であればいつでも相談に応じます。
・来所相談(事前に電話をお願いします)
・電話相談(☎84-5440へお電話ください)



比べないのは当たり前 みんなで上がろう愛の地域

⑧9 知っていますか? 世界自閉症啓発デー(4月2日)・
発達障害啓発週間(4月2日～8日)

毎年4月2日は、平成19年に国連が制定した「世界自閉症啓発デー」です。

日本では、4月2日から8日までを「発達障害啓発週間」と定め、自閉症をはじめとする発達障がいについて皆さんに知っていただく、理解をしていただく機会としてあります。希望や平穏を表す「青」をシンボルカラーにして、各地でイベントやライトアップが行われるようになりました。

自閉症って?

自閉症は病気ではなく脳の発達の仕方の違いによる生まれつきのものだと考えられています。はっきりとした原因はまだわかりません。自閉症の特性があると、

言われていることがよくわからない、当たり前と思われていることへの対応がわからなかったり、音や光がうるさすぎ・まぶしすぎて、つらいことなどがあります。



親の育て方や本人の努力不足ではなく、脳機能の障がいであることを理解していただき、一人一人の特徴に応じた配慮をお願いします。

自閉症をはじめとする発達障がいについて知っていただくこと、理解をしていただくことは、発達障がいのある人だけでなく、だれもが幸せに暮らすことができる社会の実現につながっていきます。

- 上川中部基幹相談支援センター
当麻町3条東2丁目11番1号(当麻町役場内)
☎84-7111 FAX84-7333
メール kitayon@potato.ne.jp
- 虐待防止センター専用電話
☎84-7222(※24時間対応)

当麻町民のための

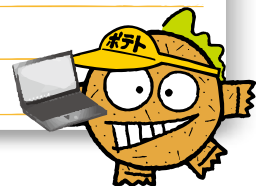
パソコン講座

パソコンの基本から便利な使い方を皆さんにお伝えします。インターネット接続にまつわるお困りごとやスマホに関するご相談は、旭川ケーブルテレビへどうぞ。

個人情報を盗み取る迷惑メールに注意!

& 落雷のときには(告知端末リセット方法)

企業名などを騙る巧妙な迷惑メールが頻繁に出回っています。メール内のリンクをクリックするとパスワードや個人情報、クレジットカード番号など重要な情報を盗み取られる危険があります。すべて英語であったり不自然な日本語で書かれたものがありましたが、最近では銀行・運送会社・通販会社などのお知らせに似せた、コンピューターウイルスつきのももあり、一層注意が必要です。



被害にあわないために

身に覚えのないメールは要注意

企業や公的機関を騙ったメールは特に、添付されたファイルやアドレスを安易にクリックしたり、返信を求められても気を付けて判断してください。

Windows等の更新プログラムの適用は忘れずに

ウイルスはパソコンの脆弱性を狙って感染をはかります。パソコンのOS・ソフトの更新プログラムは常に最新の状態であるようにしておきましょう。

セキュリティソフトは最新の状態です!

セキュリティソフトを入れておくと、ウイルスの検知・駆除のほか不正Webサイトへの接続も警告してくれます。日々更新ファイルが配布されているので、最新の状態を利用することが重要です。

セキュリティ対策ソフト

ウイルスバスター™ マルチデバイス 月額版

① 特別な設定や操作などは必要なく、かんたんに利用できます。

② お支払いはポテトのオプションとしてまとめてご請求。

③ 常に最新のバージョンが使える、更新手続きが不要です。

3台まで利用可

月額400円(税込440円)

Windows



スマートフォン、タブレットPCもOK!

1つのライセンスで3台インストール可能!



Android



Mac



落雷・停電のときは

落雷・停電があった後は、町内放送の機器が起動しなくなったり、町内無料電話がかかれられないといったお問い合わせをお受けします。

多くの場合はコンセントの抜き差しで復旧しますが、右記の作業で復旧しない場合は、機器に異常な電圧がかかり故障している場合がありますので、ポテトまでご連絡ください。



電源ランプ 状態ランプ《WAN/告知/IP電話》

を確認してください。これらのランプが緑で点灯していれば正常です。

電源ランプ 状態ランプ《WAN/告知/IP電話》

が点灯していない・点滅を繰り返す

電源コンセントの抜き差しで復旧します。

※抜き差し後、使用可能になるまで数分かかります。

↓
数分待っても点灯にならない場合は、各端子が正しく接続されているか確認した上でポテトにご連絡下さい。

インターネット環境導入については、旭川ケーブルテレビ「ポテト」にご相談ください!

総務省では多額の国費補助で整備された情報通信基盤施設の有効活用を事業実施自治体へ指導するとともに、インターネットサービスの一層の利用率向上を目指しています。当麻町では、パートナー電気通信事業者である、旭川ケーブルテレビ「ポテト」と連携し、取り組みを進めています。

建築確認申請

確認申請を要する建築物について

建物を建てる際、建築場所・建物の用途・構造・規模により建築基準法の確認申請が必要となる場合があります。確認申請が必要とする建築物は次の表のとおりです。

法6条1項各号の区分	建築物の種類	工事種別	確認を要する建築場所
1号	特殊建築物(注1)で床面積の合計が200㎡を超えるもの	建築、大規模の修繕、大規模の模様替(注2)	当麻町 全域
2号	木造で ①階数が3以上のもの ②述べ面積が500㎡を超えるもの ③高さ13m、軒の高さが9mを超えるもの	同上	
3号	木造以外で ①階数が2以上のもの ②述べ面積が200㎡を超えるもの	同上	
4号	1号から3号以外のもの	建築	地図の囲みの範囲地域のみ

(注1)特殊建築物とは、学校、体育館、病院、劇場、観覧場、集会場、公衆浴場、旅館、共同住宅、工場、倉庫、自動車車庫など

(注2)建築とは、建築物を新築・増築・改築・移転することです。大規模の修繕とは、建築物の主要構造部(注3)の一種以上について行う過半の修繕をいいます。大規模の模様替とは、建築物の主要構造部(注3)の一種以上について行う過半の模様替をいいます

(注3)主要構造部とは、壁、柱、床、はり、屋根または階段をいいます



また、建築物の用途の変更・工作物の築造・建築設備を設置する場合についても確認申請書を提出して、建築主事などの確認を必要とする場合があります。確認対象の建築物が確認後に計画の変更を行う場合には、軽微な変更を除いて、計画変更の確認が必要になります。

完了検査申請について

建築主は、確認を受けた建築物の工事が完了した時は、その旨を工事を完了した日から4日以内に、建築主事に到達するように完了検査申請書を提出し検査を受けなければなりません。

建築工事届・建築物除却届について

- 建築工事届 建築主が建築物を建築しようとする場合提出
- 建築物除去届 建築物を除去しようとする場合には除却の施工者が提出

これらの届け出は、建築主事を経由にて、その旨を都道府県知事に届け出なければなりません。(床面積の合計が10㎡内のものは除かれます)

建設工事に係る資材の再資源化等に関する法律における届け出について(建設リサイクル法)

特定建設資材(①コンクリート②コンクリートおよび鉄からなる建設資材③木材④アスファルト・コンクリート)を用いた建築物などに係る解体工事または、その施工に特定建設資材を使用する新築工事などであって一定規模以上(※1)の建設工事について、発注者は工事に着手する日の7日前までに、提出しなければなりません。

(※1)

- ①建築物の解体：床面積の合計80㎡以上
- ②建築物の新築・増築：床面積の合計500㎡以上
- ③建築物の修繕・模様替え(リフォーム)：請負代金の額1億円以上
- ④建築物以外のものの解体・新築など(土木工事など)：請負代金の額500万円以上

ゴールデンウィークのごみ収集

ゴールデンウィークに伴い、“燃やせるごみ”のみ臨時収集を次の日程で行います。

- 収集日 5月3日(火)

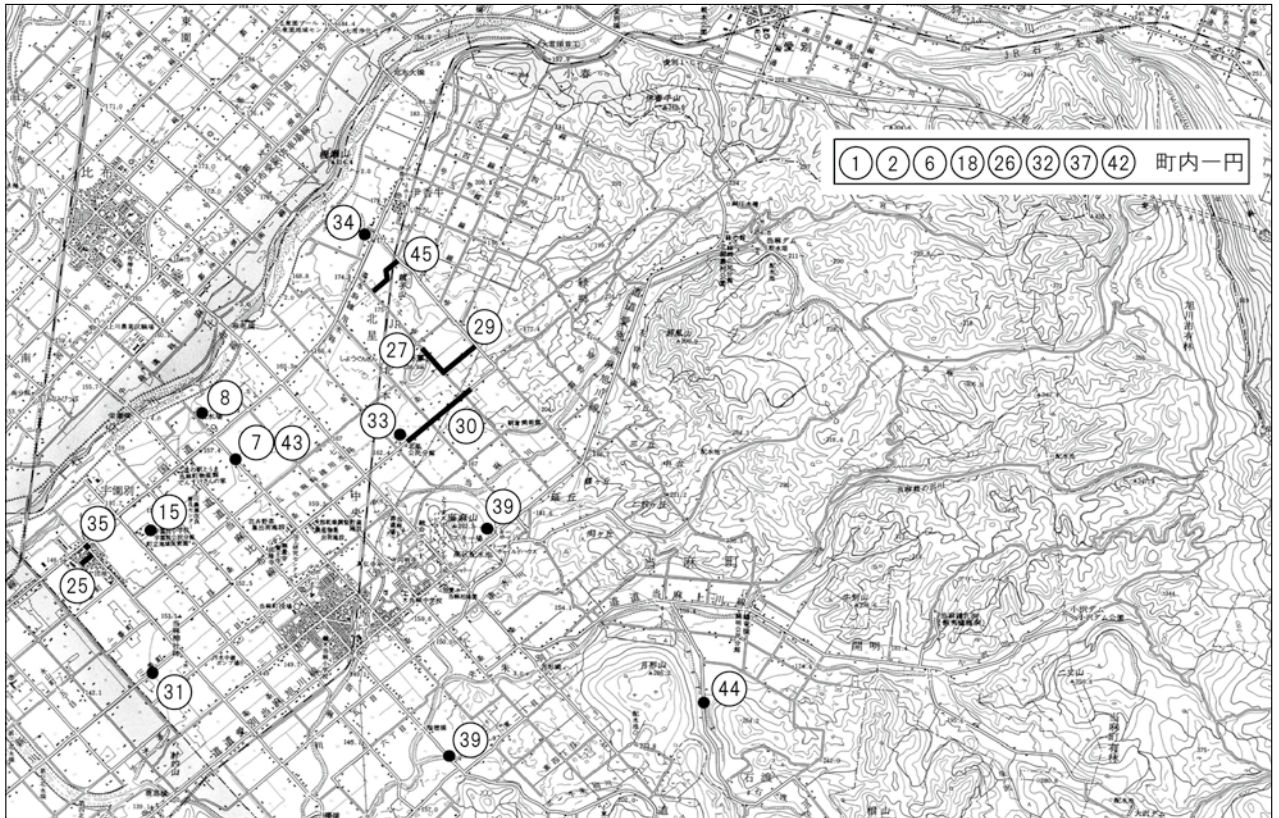
※各地区の収集時間は決まっていません。必ず午前8時30分までに出してください

- 詳しくは… 税務住民課環境生活係(☎84-2111内線134)

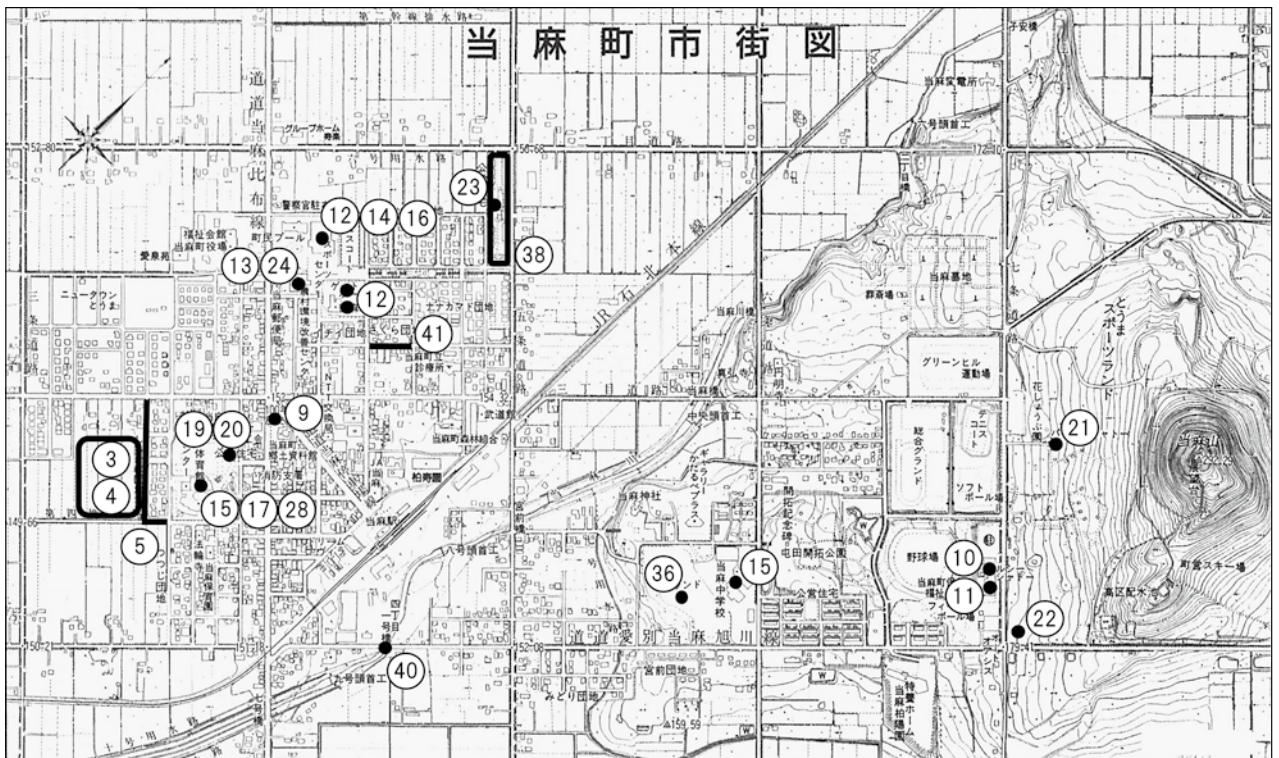
令和4年度当麻町発注公共工事概要

「公共工事の入札及び契約の適正化の推進に関する法律」により、地方公共団体などは毎年度、発注工事名、入札時期等の公表が義務付けられています。このページでは、町民の皆さんに町発注公共工事の概要をお知らせします。

●令和4年度建設工事箇所位置図（全町）



●令和4年度建設工事箇所位置図（市街地）



※工事内容は左記をご覧ください。

●工事内容

図面 番号	工事の名称	施工場所	概算 工事費 (千円)	予定工期	種別	入札方法	入札予 定期	工事内容
1	町道舗装維持補修その1工事	町内一円	4,500	4月～5月	土木	競争入札	4月	舗装補修
2	町道区画線維持補修工事	町内一円	2,500	4月～5月	土木	競争入札	4月	区画線補修
3	ハトケツとうま第2期道路新設工事	3条東3丁目	25,000	4月～7月	土木	競争入札	4月	舗装新設
4	ハトケツとうま第2期宅地造成工事	3条東3丁目	9,500	4月～7月	土木	競争入札	4月	宅地造成
5	しらかば2線道路外改良舗装工事	3条東3丁目	87,271	4月～11月	土木	競争入札	4月	改良舗装
6	消火栓改修工事	町内一円	5,280	4月～7月	水道	競争入札	4月	消火栓改修
7	5条道路の1線神水川橋梁添架管移設工事	宇園別3区	8,800	4月～8月	水道	競争入札	4月	導・配水管移設
8	宇園別取水場自家発電設備更新工事	宇園別3区	80,000	4月～R5.2月	水道	競争入札	4月	自家発電設備更新
9	歴史公園花壇撤去工事	4条南3丁目	2,000	4月～7月	土木	競争入札	4月	花壇撤去
10	浴槽循環設備更新工事(2期)	6条西4丁目	45,045	4月～11月	設備	競争入札	4月	熱交換器、ポンプ等更新
11	空調設備設置その1工事	6条西4丁目	35,208	4月～11月	設備	競争入札	4月	ヘルシオ・保健福祉センター
12	空調設備設置その2工事	4条西3丁目	34,550	4月～11月	設備	競争入札	4月	子育て総合センター、学童保育室、幼稚園
13	空調設備設置その3工事	4条東2丁目	16,585	4月～11月	設備	競争入札	4月	農村環境改善センター
14	空調設備設置その4工事	4条東2丁目	38,698	4月～11月	設備	競争入札	4月	スポーツセンター
15	町立学校空調設備設置工事	3条東3丁目他	150,711	5月～R5.2月	設備	競争入札	5月	当麻小学校、宇園別小学校、当麻中学校
16	スポーツセンターアリーナ照明修繕工事	4条東2丁目	3,924	5月～11月	設備	競争入札	5月	照明取替
17	当麻小学校体育館照明改修工事	3条東3丁目	12,815	5月～R5.2月	設備	競争入札	5月	照明取替
18	量水器取替工事	町内一円	16,500	5月～10月	水道	競争入札	5月	検測量水器取替
19	当麻小学校はん登棒設置工事	3条東3丁目	1,518	5月～7月	土木	競争入札	5月	はん登棒
20	当麻小学校遊具設置面コンクリート舗装工事	3条東3丁目	4,279	5月～7月	土木	競争入札	5月	コンクリート舗装
21	昆虫館軒天張替え工事	市街6区	1,803	5月～8月	建築	競争入札	5月	軒天補修
22	物見の家外壁等改修工事	市街6区	2,911	5月～8月	建築	競争入札	5月	外壁等改修
23	当麻団地集会所屋根外壁塗装工事	4条東2丁目	6,000	5月～8月	建築	競争入札	5月	塗装修繕
24	当麻町農村環境改善センター屋上防水改修工事	4条東2丁目	19,000	5月～7月	建築	競争入札	5月	屋上防水改修
25	アカシヤ団地道路整備工事	宇園別1区	43,000	6月～10月	土木	競争入札	6月	改良舗装
26	町道舗装維持補修その2工事	町内一円	3,000	6月～7月	土木	競争入札	6月	舗装補修
27	10条道路配水管更新工事	北星2区	25,000	6月～10月	水道	競争入札	6月	配水管更新
28	当麻小学校体育館暗幕・ステージ幕更新工事	3条東3丁目	11,220	6月～8月	建築	競争入札	6月	暗幕等更新
29	2番町道路の2線配水管更新工事	北星2区	20,000	7月～10月	水道	競争入札	7月	水管更新
30	1丁目道路舗装修繕工事	北星2区	25,000	7月～9月	土木	競争入札	7月	舗装修繕
31	3番町道路神水川橋補修工事	中央1区	23,000	7月～10月	土木	競争入札	7月	橋梁補修
32	公営住宅モニター付インターホン取付工事	町内一円	1,460	7月～10月	建築	競争入札	7月	インターホン取替
33	町営住宅北星団地1号解体工事	北星1区	2,497	7月～9月	建築	競争入札	7月	住宅解体
34	町営住宅伊香牛団地3号解体工事	伊香牛2区	1,716	7月～9月	建築	競争入札	7月	住宅解体
35	宇園別幹線下水道施設整備新設工事	宇園別1区	14,000	7月～12月	下水道	競争入札	7月	管渠新設
36	当麻中学校グラウンド土入替工事	5条西4丁目	8,404	7月～9月	土木	競争入札	7月	土砂入替
37	町道舗装維持補修その3工事	町内一円	2,000	8月～9月	土木	競争入札	8月	舗装補修
38	当麻団地給排水設備・UB他改修工事	4条東2丁目	33,000	8月～R5.1月	設備	競争入札	8月	給排水設備等改修
39	スキー場ロッジ高圧受変電設備改修工事	市街6区	1,562	8月～11月	設備	競争入札	8月	キュービクル改修
40	当麻川4丁目1号橋水道施設等移設工事	4条東4丁目	120,000	8月～R5.2月	水道	競争入札	8月	配水管等移設
41	北2号道路側溝整備工事	4条西3丁目	15,000	9月～11月	土木	競争入札	9月	側溝整備
42	排水路災害対策工事	町内一円	5,000	9月～11月	土木	競争入札	9月	排水路補修
43	5条道路の1線第2号橋の2架替工事	宇園別3区	40,000	10月～R5.3月	土木	競争入札	10月	橋梁架替
44	石渡道路石渡2号橋補修工事	開明5区	23,000	10月～R5.1月	土木	競争入札	10月	橋梁補修
45	普通河川緊急浚渫工事	伊香牛1区	10,000	11月～R5.2月	土木	競争入札	11月	堆積土砂撤去

●上記公共工事についての問い合わせ先… 役場建設課水道課管理係(☎84-2111内線152)

住宅関係補助

当麻町住宅、建築物耐震改修促進費補助金

既存住宅の耐震改修工事を伴う住宅リフォームを対象に費用の一部を補助します。

●補助金額

- ・耐震改修工事 上限30万円
- ・住宅リフォーム工事 20万円（工事費100万円以上）※住宅リフォーム単独は不可

●補助金の申請 関係書類を添付し申し込みを行います（審査後、補助対象であることを通知します）。工事完了後、添付書類とともに補助金交付申請を行い補助金が交付されます。（9月30日締め切り）

当麻町住宅用太陽光発電システム設置補助金

戸建ての住宅へ太陽光発電システムを設置する方に費用の一部を補助します。

●補助金額 10万円（補助金の交付は、同一住宅および同一人について1回限り）

●補助金の交付申請 補助金交付申請書に関係書類を添付し申し込みを行います（審査後、交付決定を通知します）。設置が完了後、実績報告書に関係書類を添付し報告します。書類審査および現地調査などにより適合確認し交付が確定します。（12月28日締め切り）

当麻町産材活用促進事業補助金

当麻町産木材を使用し、町内に住宅を新築する方に補助金を交付します。

●対象者 町内に柱やはりなどの構造材および内外装材に当麻町産の木材を使用した住宅を新築する方

●補助金額 町産材の販売額上限250万円
※店舗併用住宅の場合は住宅の用途部分のみ
※木材全体使用量のうち、町産材を50%以上使用していること（12月28日締め切り）

●ここまでの問い合わせ先… 建設水道課建築係（☎84-2111内線156）

当麻町未来へつなぐ宅地循環促進事業補助金

空き家・中古住宅を購入し、当麻町産の木材を活用して建て替えを行う方に補助を行います。

●対象者 町内の空き家・中古住宅を購入し、解体・除却後に町産材を使用した住宅を新築する方または事業者の方

●補助金額

- ・空き家、中古住宅の除却に係る経費の2分の1。上限100万円
- ・新築住宅に使用する町産材の販売額。上限250万円

※店舗併用住宅の場合は住宅の用途部分のみ
※木材の全体使用量のうち、町産材を50%以上使用していること

●詳しくは… まちづくり推進課企画商工係（☎84-2111内線122・123）

高齢者ハイヤー料金助成事業

高齢の方の社会参加促進を目的にハイヤー料金助成券を交付します。

●対象者 在宅で生活している方で令和4年度内に80歳以上になる方および70歳以上80歳未満で運転免許証を自主返納した方

●助成券の交付 1枚670円の助成券を24枚交付

●申請方法 申請者および対象者の印鑑を持参の上、保健福祉課福祉係で手続きをしてください。なお、運転免許証の自主返納により申請する方は、次のいずれか一点をご持参ください。

- (1)運転経歴証明書
- (2)申請による運転免許の取消通知書
- (3)運転免許を申請により取り消しをしたことを裏面に証明してある運転免許証

●詳しくは… 保健福祉課福祉係（☎84-2111内線192・193・194）

自動車税種別割

自動車税の納期限は5月31日（火）です。

●納税通知書 納税通知書の発付日は5月6日（金）です。お手元に届かない場合は、札幌道税事務所自動車税部（☎011-746-1190）までご連絡ください。

●納税方法 道内の金融機関・郵便局、総合振興局・道税事務所の窓口、コンビニエンスストアの他、インターネットを利用したクレジット納税やスマートフォンアプリによる納税ができます。

●自動車種別割スマイル納税キャンペーン

北海道の自動車税種別割を納期限（5月31日）までに納税すると、応援店で特典サービスを受けることができます。詳しくは道税ホームページ（「北海道 スマイル納税」で検索）をご覧ください。

●詳しくは… 上川総合振興局納税課（☎46-5100）

犬の登録と狂犬病予防注射

犬の登録と令和4年度の狂犬病予防注射を右表の日程で行います。法律により室内・屋外犬問わず義務付けられていますので、飼い主の方は会場までお越しください。

- 登録しなければならない犬
 - 登録していない生後91日以上の子犬
- 予防注射を受けなければならない犬
 - 生後91日以上の子犬(毎年1回、必ず受けなければなりません)
- 料金(1頭当たり)
 - ・登録手数料 3,050円(新規登録の場合)
 - ・予防注射料 3,250円(注射済票交付手数料を含む)
- ※お釣りのいらないようご用意願います
- 次の場合、飼い主は届け出が必要です
 - ・飼い主の住所および氏名が変わった
 - ・飼い主が変わった(家族や親類、近所での譲渡においても必要)
 - ・飼い犬が死亡した
- その他注意事項
 - ・実施会場では事故防止のため、必ず犬にリードを付けて、行動を制御できる方が連れて来てください
 - ・動物病院で狂犬病予防注射を受けた場合は、役場にて注射済票の交付手続きをしなければなりません。病院で交付される「狂犬病予防注射済証」と、狂犬病予防注射済票交付手数料(560円)を持参の上、税務住民課までお越しください
 - ・他の予防注射(混合ワクチンなど)を受けた後に狂犬病予防注射を受ける際は、一定の接種間隔をあける必要があります。他の予防注射を受けてから1カ月経っていない

場合は、かかりつけの獣医師に相談し、狂犬病予防注射接種の判断をしてください

●詳しくは… 税務住民課環境生活係 (☎84-2111 内線132・134)

●犬の登録と狂犬病予防注射実施日程

実施日	実施時間	実施会場
4月19日 (火曜日)	9:00~ 9:15	中央3の3会館
	9:20~ 9:30	中央4の1会館
	9:35~ 9:45	あけぼの会館(中央3の4)
	9:50~10:00	中央1の1会館
	10:15~10:25	中央2区会館
	10:30~10:45	中央1の2会館
	10:50~11:00	中央1の3会館
	11:10~11:25	中央7の2会館
	13:10~13:20	豊栄会館(中央5の2)
	13:25~13:35	協和会館(中央5の1)
	13:40~13:50	東地域集会所
	14:00~14:10	開明1区会館
	14:15~14:25	開明公民分館
	14:30~14:35	開明4の1会館
14:45~14:55	弘正会館(中央6の1)	
4月20日 (水曜日)	9:00~ 9:10	宇園別1の3会館
	9:15~ 9:40	アカシヤ会館(宇園別4区)
	9:45~ 9:55	アットホームかえで
	10:05~10:25	旧参番館前
	10:30~10:40	伊香牛1の4会館
	10:45~10:55	伊香牛消防会館
	11:00~11:10	伊香牛3の1会館
	11:15~11:25	共栄会館(伊香牛3の2)
	13:10~13:20	北星1の2会館
	13:25~13:35	北星コミュニテイ消防センター
	13:40~13:50	北星2の2会館
	13:55~14:05	北星3区会館
	14:10~14:20	緑郷消防第6分団
14:30~14:40	緑郷公民分館	
4月21日 (木曜日)	9:00~ 9:20	旧車両センター(6東3)
	9:30~10:00	ニュータウン集会所
	10:15~11:15	公民館 まとまーる 横3条東2丁目11番3号
	13:10~	※事情により会場に来られない方を対象に往診

まちづくり事業補助

グループや団体の工夫ある自主的なまちづくり事業に対し、費用の一部を助成します。

- 対象団体
 - ・当麻町民で構成する団体
 - ・町内事業所に勤務する方で構成する団体
- 対象事業内容
 - ・文化やスポーツの振興に関する事業
 - ・観光に関するイベントなど
- 助成金額 対象経費の2/3で上限は10万円(食糧費および備品購入費は対象外)
- 詳しくは… まちづくり推進課企画商工係 (☎84-2111 内線122・123)

ふれあいチケット

高齢の方や障がいをお持ちの方の閉じこもり予防を目的に、ふれあいチケット(ヘルシーシャトー無料入浴券)を交付します。

- 対象者 令和4年度内に70歳以上になる方および身体障害者手帳、療育手帳、精神障害者保健福祉手帳を所持している方
- チケット内容 12回分のヘルシーシャトー無料入浴券
- 申し込み 身分を証明する物をお持ちの上、ヘルシーシャトーフロント(☎58-8112)で手続きをしてください。
- 詳しくは… 保健福祉課福祉係(☎84-2111 内線192・193・194)

とうまのお店元気事業

町内企業に対し、店舗の新築・増改築などの費用を助成します。

【とうまのお店元気事業補助金】

●補助対象者 次の①～③のいずれかに該当する方

- ①当麻町商工会員で町内営業を行う事業主
- ②当麻町商工会員で町内に本社がある法人
- ③当麻町商工会員になることを確約し、継続して5年間事業を行う新規開業者

●補助額 200万円以上の事業費に対し2分の1(上限300万円)

【店舗等新築木材補助金】

●補助対象者 上記③に該当し、町産材を活用して店舗の新築を行う方

●補助額 町産材の販売額(上限100万円)

【合併処理浄化槽設置整備補助金】

●補助対象者 上記①～③に該当し、店舗の新築・増改築を行う方

●補助額 合併処理浄化槽の設置費用(上限100万円)

【空き店舗等解体補助金】

●補助対象者 上記①～③に該当し、空き店舗などを購入・解体して店舗の新築を行う方

●補助額 解体・除却費用の2分の1(上限100万円)

●詳しくは… まちづくり推進課企画商工係
(☎84-2111内線122・123)

年金の学生納付特例制度

20歳になると国民年金の被保険者となり、保険料納付が義務付けられていますが、学生は、申請により在学中の保険料が猶予される「学生納付特例制度」が設けられています。学生納付特例を受けようとする年度の前年所得が一定以下の学生が対象です。なお、家族の方の所得の多寡は問いません。

●所得基準(申請者本人のみ) 128万円+扶養家族等の数×38万円+社会保険料控除等

●申請先 住民登録をしている市(区)役所・町村役場の国民年金担当窓口またはお近くの年金事務所

●申請書類 国民年金保険料学生納付特例申請書(申請書は、日本年金機構のホームページ国民年金関係届書・申請書一覧からダウンロードできます)

●必要な添付書類

- ・年金手帳または基礎年金番号通知書
- ・学生などを証明する書類

●詳しくは…

・旭川年金事務所(☎27-1611)

・税務住民課戸籍年金係(☎84-2111)

手話奉仕員・手話通訳者養成講座

手話奉仕員・手話通訳者の養成講座がおびった(旭川市宮前1条3丁目)で開催されます。受講を希望する場合は、4月26日(火)までにお申し込みください。

●初級手話講座

・日時 5月17日～12月6日の原則火曜

昼の部:午前10時～11時30分

夜の部:午後7時～8時30分

・対象者 義務教育を修了した方で手話を学んだことがない方

・料金 各部3,300円

●中級手話講座

・日時 5月11日～12月28日の原則水曜

昼の部:午前10時～11時30分

夜の部:午後7時～8時30分

・対象者 初級手話講座(初級市民手話を学ぶ会)を修了した方

・料金 各部3,300円

●手話通訳者養成講座 I

・日時 5月26日～来年3月23日の原則木曜
午前10時～11時30分

・対象者 聴覚障がいがある方と手話で日常会話ができ、本講座を修了していない方

・料金 5,060円

・その他 受講前に面接試験あり。来年度に同講座Ⅱの受講が必要です

※障がいなどの理由で1人での参加が困難な方は、事前に連絡願います

●詳しくは… 保健福祉課福祉係(☎84-2111)

高齢者肺炎球菌

町では、高齢者の肺炎球菌防接種の費用の助成を行っています。助成内容は2パターン(定期接種と任意接種)あります。次の表をご確認ください。

	定期接種	任意接種
対象年齢	<ul style="list-style-type: none"> ・4月2日～令和5年3月31日に65歳、70歳、75歳、80歳、85歳、90歳、95歳、100歳になる方で、過去に高齢者の肺炎球菌予防接種を受けたことがない方 ・60～64歳の方で心臓、腎臓もしくは呼吸器の機能、またはヒト免疫不全ウイルスによる免疫の機能に障がいがあり、1級の身体障害者手帳を持つ方 	<ul style="list-style-type: none"> ・65歳以上の方で定期接種の対象にならず、高齢者の肺炎球菌感染症予防接種の助成を一度も受けていない方 ※平成22年から助成を開始していますが助成を受けたことがあるか不明な場合はお問い合わせください
医療機関	<ul style="list-style-type: none"> ・当麻町立診療所(☎84-2335) ・当麻内科ペインクリニック(☎84-7517) ・旭川市内医療機関(一部接種できない機関有) 	<ul style="list-style-type: none"> ・当麻町立診療所(☎84-2335) ・当麻内科ペインクリニック(☎84-7517)
接種期間	令和5年3月31日まで	
料金	2,700円※2,700円以上支払った方は払い戻しされる場合もあります。	
持ち物	<ul style="list-style-type: none"> ・保険証や免許証など本人確認できるもの ・高齢者肺炎球菌感染症予防接種に関するお知らせ(4月下旬に発送します) 	<ul style="list-style-type: none"> ・保険証や免許証など本人確認できるもの ・予診票(接種希望者に発送します)
その他	<ul style="list-style-type: none"> ・対象となる方に4月下旬に案内を発送します 	<ul style="list-style-type: none"> ・個別の案内はしません。希望する方は予診票を送りますのでご連絡ください ・過去5年以内に接種した方は受けられません

●詳しくは… 保健福祉課健康推進係(☎84-2111内線172・173)

国民健康保険

国保の加入・喪失の届出は14日以内に！

転入、転出、他の健康保険に加入や離脱をした場合などは14日以内に届け出が必要です。届け出が遅れると保険証が無い期間の医療費を全額自己負担しなければならなくなる他、異動の発生した月までさかのぼって保険税を納めなくてはなりません。

また、国保喪失の届け出をせずに保険証を使って診療を受けると、後日、国保分の医療費を返還してもらうことになります。

届け出に必要な物

●国保に加入

- ・離脱した保険の資格喪失証明書

●国保を喪失

- ・国民健康保険証
- ・新しい健康保険証または資格取得証明書

町外の学校に通う学生も届け出を！

親元から仕送りなどを受けて他の市町村に転出する学生には、届け出により当麻町から

国民健康保険証を交付できます。学生でなくなったときも届け出が必要です。

医療費が高額になる場合には事前に申請

入院などにより、医療費が高額になる場合には、あらかじめ町に申請をして「限度額適用認定証」の交付を受けてください。これを医療機関の窓口で提示することで、自己負担額が所得区分に応じた限度額にすることができます。(同一医療機関に限り、食事代を除く)

※住民税非課税世帯の方は入院時の食事代が減額になる「標準負担額減額認定証」も交付します

※70歳以上の住民税課税世帯および現役並み所得の一部の方は、保険証で所得区分の確認ができるため、認定証は交付されません

●詳しくは… 保健福祉課保険医療係(☎84-2111内線180・181)

火災・救急出動状況

【火災】

3月合計	0件
令和4年累計	0件

【救急】()内は搬送人数

3月	急病	18件(17人)
	一般負傷	1件(1人)
	交通	0件(0人)
	その他	0件(0人)
	合計	19件(18人)
令和4年累計		61件(53人)

【交通事故】

人身	1件
物損	6件
死者	0人
傷者	1人
北海道内の死者数	17人

給水工事業業者

町では、次の事業者の当麻町給水工事業業者としての指定を廃止しました。

- 名称 株式会社 キョウエイ
- 代表者 代表取締役 河村道彦
- 所在地 旭川市末広2条1丁目5番9号
(☎50-2772 FAX50-2773)
- 詳しくは… 建設水道課上下水道係 (☎84-2111内線160)

木質燃料ストーブ補助

- 木質燃料ストーブ設置補助を行います。
※木質燃料ストーブとは…木質ペレットストーブなど木質を燃料とするストーブ
- 対象者 自らが居住する住宅に暖房用として木質燃料ストーブを設置する方(中古品は除く)
 - 補助金額 ストーブ設置経費に2分の1を乗じた額(千円未満切り捨て)。上限20万円。
 - 詳しくは… まちづくり推進課企画商工係 (☎84-2111内線122・123)

町職員採用退職

4月1日付けで採用された、4人の町職員新規採用者をご紹介します。不慣れで不十分な点もあるかと存じますが町民の皆さんよろしくお願いたします。



福本 真也
(総務課)



若林 草汰
(情報発信戦略課)



高橋 歩希
(保健福祉課)



谷 ひなの
(町立診療所)



兼丸 拳哉
(大雪消防組合当麻消防署)



和田 直樹
(上川中部福祉事務組合)

●町職員退職者

・中山 真由美(まちづくり推進課課長)、桑田 尚(保健福祉課課長)、外石 弘子(税務住民課戸籍年金係長)、矢澤 秀俊(税務住民課環境生活係主査)、村上 律子(総務課主幹)、安西 健二(総務課主幹)



★消毒用アルコールの取扱いについて★

新型コロナウイルス感染症対策として、手指の消毒のため、消毒用アルコールを使用する機会が増えていますが、消毒用アルコールは蒸発しやすく、火気に近づけると引火しやすいなどの危険もあります。使用する時は次に注意しましょう。

1. 火気の近くでは使用しない
2. 容器に詰め替える場合は、通気性の良い場所や換気が行われている場所などで行い、漏れ、あふれ、または飛散しないよう注意する
3. 容器を設置・保管する場所は、直射日光が当たる場所や高温となる場所を避ける

●詳しくは… 当麻消防署(☎84-2135)

大雪消防組合当麻消防署



生活・仕事相談会

「かみかわ生活あんしんセンター」は、さまざまな理由から生活に困っている方の相談にのるために、北海道上川総合振興局が業務委託をしている相談窓口です。

- 開催日時 4月21日(木)
- 時間 ①午後1時～1時50分
②午後2時～2時50分
- 場所 公民館まともーる 小会議室2
- 対象者 生活・仕事についてお悩みの方
- 相談料 無料
- 申込期日 4月20日午後3時まで
- 申込・問い合わせ先 自立相談支援事業所「かみかわ生活あんしんセンター」(☎38-8800 FAX33-0021)

YOSAKOIソーラン審査員

6月に札幌市で開催するYOSAKOIソーラン祭りでは、道民の方でチームの演舞を審査する市民審査員を募集しています。

- 日程 6月11日(土)午前9時30分～午後7時 6月13日(日)午前9時30分～午後10時のうち3～4時間程度
- 場所 札幌市中央区(大通公園周辺)
- 募集期間 4月30日まで
- 応募人数 110人程度
- ※応募人数が定員を超えた場合は抽選とさせていただきます
- 詳しくは… 札幌市中央区北1条西2丁目北海道経済センター4F YOSAKOIソーラン祭り実行委員会(☎011-231-4351)

自衛官募集

- 一般曹候補生
 - ・資格：日本国籍を有し、採用予定月の1日現在、18歳以上32歳以下の男女
 - ・受付期間：5月10日(火)まで
 - ・第1次試験日：5月20日(金)～29日(日)のいずれか1日
- 幹部候補生(一般)
 - ・資格：日本国籍を有し、採用予定月の1日現在、22歳以上25歳以下の男女
 - ・受付期間：4月14日(木)まで
 - ・第1次試験日：4月23日(土)・24日(日)のいずれか1日
- 幹部候補生(歯科・薬剤科)
 - ・資格：日本国籍を有し、専門の大卒で採用予定月の1日現在、20歳以上29歳以下の男女
 - ・受付期間：4月14日(木)まで
 - ・第1次試験日：4月23日(土)・24日(日)のいずれか1日
- 医科・歯科幹部
 - ・資格：日本国籍を有し、医師・歯科医師の免許取得者

- ・受付期間：6月10日(金)まで
- ・第1次試験日：6月24日(金)
- 技術海上・航空幹部
 - ・資格：日本国籍を有し、大卒以上で応募資格に定められた学部・専攻学科等を卒業後、2年以上の業務経験のある者
 - ・受付期間：5月20日(金)まで
 - ・第1次試験日：6月20日(月)
- 技術海・空曹
 - ・資格：日本国籍を有し、20歳以上の者で国家免許資格取得者など
 - ・受付期間：5月20日(金)まで
 - ・第1次試験日：6月17日(金)
- 試験会場 陸上自衛隊旭川駐屯地(旭川市春光町)
- 詳しくは… 自衛隊旭川地方協力本部北地区隊(☎54-5617)または役場総務課防災係(☎84-2111内線112・114)

★交通安全大使りゅうたくんからのお願い★

旭川東交通安全大使に任命された当麻町のりゅうたくんです。

「あおり運転」は犯罪です。相手を妨害するために、不用な急ブレーキをかけたり、幅寄せなどをする行為は交通事故につながる危険な行為です。思いやりと譲り合いの気持ちを忘れずに、人と環境に優しい運転をしましょう！



あおり運転は犯罪です！
思いやりと譲り合いの運転を

マイナンバーカード

マイナンバーカードは、個人番号が記載された顔写真付きの証明カードです。マイナンバーの提示と本人確認が同時に必要な行政手続きなどが、マイナンバーカード一枚で済みます。また、カード作成後、申請することで、健康保険証としても利用できるなど、サービスごとに必要だった複数のカードがマイナンバーカードと一体化することができます。ぜひ、マイナンバーカードを作成しましょう。

不明な点がありましたら、役場総務課にてサポートしますので通知カードと身分のわかる証明をお持ちの上お気軽にお越しください。

●詳しくは… 総務課庶務係（☎84-2111 内線112・114）

要約筆記者養成講座

要約筆記者養成講座を旭川市で開催します。

- 内容 聴覚障がいがある方に話の要点を書いて伝える、要約筆記を学ぶ(筆記・パソコン)
- 日時 5月20日～10月25日の火・金曜日 午前10時～12時
- 対象者 義務教育を修了した方
- 料金 3,670円
- 申込期限 5月6日(金)
- 会場 おびった(旭川市宮前1条3丁目)
- 詳しくは… 保健福祉課福祉係（☎84-2111）

げんきの素 221 | 運動・リハビリ器具開放日

冬の間はどうしても活動量が減ってしまい、身体が動かしにくくなっていますか。当麻町では、週に2回、「運動・リハビリ器具の開放」を行っています。ぜひ、利用してみてください。



- 最近、運動不足だ
- 雪が残っていて外を歩くことが怖い
- 一人で運動を続ける自信がない
- 室内で運動やリハビリに取り組みたい

●場所 保健福祉センター（ヘルシーシャトー横）すこやかホール

●開放日 毎週火・木 午前9時～11時まで

※ただし、事業が重なっている日は開放を中止しています。詳しくは我が郷土、ホームページ、有線告知放送でご確認ください

●料金 無料

●内容 保健師による、血圧測定や体調確認の後、運動器具を使い、自由にトレーニングができます。運動器具はエアロバイク、ルームランナーなど複数用意しています

●詳しくは… 保健福祉課健康推進係（☎84-2111 内線172・173）

町内観光施設オープン日

●4月16日(土) パークゴルフ場(オープン予定)午前8時から

●4月23日(土) 当麻鐘乳洞、フィールドアスレチック、パピヨンシャトー、フィールドボール場、キャンプ場、くるみなの庭 午前9時から

●詳しくは… まちづくり推進課地域振興係（☎84-2111 内線121・123）

※例年観光施設の一斉オープン時に実施していたクリーン作戦は本年度は中止します。



フレイルとは身体的・精神的・社会的に虚弱な状態、要介護一步手前のことを指します。

- 体重が半年で2～3kg減った
- 以前より疲れやすくなった
- 外出が減り、人との交流が減った
- ペットボトルのふたを開けにくくなった
- 横断歩道を青信号で渡り切れなくなった




3つ以上当てはまるとフレイル予備軍の可能性が
あります！
生活習慣を見直し、脱却しましょう！

フレイルの状態を早めに気づけば、自分の行動次第で健康な状態に戻ることができます。いつまでもいきいきと暮らすため積極的に介護予防を実践しましょう！

～フレイルを予防する3つの習慣～

- 【とにかく体を動かそう！】**
生活動作や家事などで立ち上がって体を動かすことを意識する。
- 【好きな物、何でも摂って栄養をつけよう！】**
1日何回かに分けても、きちんと食事を摂りましょう。
(肉、魚といったタンパク質は特に大切です)
- 【人ごみを避け、適度な散歩と1日1回誰かとおしゃべりを！】**
感染予防（マスク、消毒、ソーシャルディスタンス）をとった上で、
外出の機会をつくりましょう。



当麻町では高齢者を対象にさまざまな健康づくり・介護予防教室を実施しています。体や脳を使って、みんなで楽しく取り組んでみませんか？

～健康づくり教室・認知症予防教室～（開催時は有線などでお知らせします）

【膝痛・腰痛予防教室】
膝や腰、肩などに痛みがある方を対象に、無理のない範囲で体を動かし、痛みの軽減を目指します。

【体デカラアップ教室】
冬期の運動不足改善・運動器機能向上・体重コントロールなどを目指した運動を実施します。

【元気高齢者運動教室】
身体機能の維持・向上のために自宅でも取り組める運動を実施します。

【脳デカラアップ教室】（5月18日より実施）
認知症予防を目的に、脳を活性化させるプログラムを楽しく実施します。

【高齢者向け生活習慣予防教室】
高血圧や糖尿病、高脂血症などの治療を受けている高齢者を対象に、悪化の予防・生活習慣の改善を目指します。

治療の有無に関わらず1年に1回の健診を勤めています。自分の体の状態を知るためにもぜひ受診しましょう。
町では10月に集団健診を実施しています。

～一般介護予防教室～（通年で行っています）

運動機能向上コース
運動を継続して行いたい方向け

- ココモ予防コース
- フレイル予防コース

認知症予防コース
認知症予防に取り組みたい方

- 脳デカラアップコース
- 脳いきいきコース

日	月	火	水	木	金	土
	11 ・広報「我が郷土」発行日 ・医科診療所午後休診	12	13 ・医科診療所午後休診 ・ふれあいサロン開設日	14 ・運動・リハビリ器具開放日 保セ9:00~11:00	15 ・国民年金・厚生年金支払日 ・道民交通安全日 ・声かけあいさつ運動の日	16 ・当麻保育園卒園式 ・屋内遊技場の開放 保セ10:00~18:00
17 ・道民家庭の日 ・屋内遊技場の開放 保セ10:00~18:00	18	19 ・運動・リハビリ器具開放日 保セ9:00~11:00	20 ・医科診療所午後休診 ・イチイ学園開設日 ・春の全道火災予防運動(30日まで)	21 ・運動・リハビリ器具開放日 保セ9:00~11:00	22	23 ・当麻町交通安全日 ・観光施設オープン ・市街地区春の一斉清掃 ・屋内遊技場の開放 保セ10:00~18:00
24 ・消防団火災予防パレード ・屋内遊技場の開放 保セ10:00~18:00	25 ・上・下水道使用料納入期限 ・心配ごと相談	26 ・運動・リハビリ器具開放日 保セ9:00~11:00	27 ・医科診療所午後休診 ・ふれあいサロン開設日	28 ・運動・リハビリ器具開放日 保セ9:00~11:00	29 ・屋内遊技場の開放 保セ10:00~18:00	30 ・屋内遊技場の開放 保セ10:00~18:00
1 ・屋内遊技場の開放 保セ10:00~18:00	2 ・当麻幼稚園開園記念日 ・声かけあいさつ運動の日	3 ・屋内遊技場の開放 保セ10:00~18:00	4 ・屋内遊技場の開放 保セ10:00~18:00	5 ・屋内遊技場の開放 保セ10:00~18:00	6	7 ・屋内遊技場の開放 保セ10:00~18:00
8 ・屋内遊技場の開放 保セ10:00~18:00	9	10 ・開町記念日 ・運動・リハビリ器具開放日 保セ9:00~11:00	11 ・広報「我が郷土」発行日 ・医科診療所午後休診 ・ふれあいサロン開設日	12 ・運動・リハビリ器具開放日 保セ9:00~11:00 ・乳児・1歳6ヵ月健診 保セ13:00~	13	14 ・屋内遊技場の開放 保セ10:00~18:00
15 ・道民交通安全日 ・道民家庭の日 ・屋内遊技場の開放 保セ10:00~18:00	16 ・声かけあいさつ運動の日	17 ・運動・リハビリ器具開放日 保セ9:00~11:00	18 ・医科診療所午後休診 ・イチイ学園開設日	19 ・運動・リハビリ器具開放日 保セ9:00~11:00	20 ・当麻中学校開校記念日	21 ・当麻中学校体育大会 ・屋内遊技場の開放 保セ10:00~18:00

保セ 保健福祉センター

医科診療所受付時間 ※水曜日は午後休診、土・日・祝祭日は休診
 [午前]月～金曜日 8:30～11:30 [午後]月・火・木・金曜日 13:00～17:30
 ※新型コロナウイルス感染症拡大により、日程が変更になる場合があります

北海道障がい者スポーツ大会開催

上川管内の市町で、第60回北海道障がい者スポーツ大会が開催されます。

●種目／開催日／場所

- ・陸上(身体・知的)／網走市／6月19日(日)
- ・サッカー(知的)／斜里町／6月19日(日)
- ・フットベースボール(知的)、ソフトボール(知的)／網走市／7月3日(日)
- ・バスケットボール(知的)／清里町／7月10日(日)
- ・車いすバスケットボール(身体)／北見市／10月9日(日)

※参加条件などは、お問い合わせください

●申込期間

- ・陸上、サッカー：5月2日(月)まで

- ・フットベースボール、ソフトボール：4月18日(月)～5月20日(金)
- ・バスケットボール：5月2日(月)～6月2日(木)
- ・車いすバスケットボール：8月1日(月)～9月2日(金)
- 申し込み先 保健福祉課福祉係(☎84-2111 FAX84-4883)
- 詳しくは… 札幌市中央区北2条西7丁目道民活動センター(かでの2・7)4階 公益財団法人 北海道障がい者スポーツ協会(☎011-261-6970 FAX011-261-6201)

でんすけすいかの

栽培開始

当麻町内で定植始まる

当麻町の特産品「でんすけすいか」の定植作業が3月24日から始まりました。

この日は町内のでんすけすいか生産農家のうち3戸で行われ、町そ菜研究会でんすけすいか部会長 伊林和彦さん(町宇2)のハウスでは150本の苗を定植しました。一本一本を手作業で丁寧に植え終えた伊林さんは「コロナ禍が収束していませんが、マスクを外して思いきりすいかにかぶりつける夏が来ることを期待しています」と笑顔を見せました。初出荷は6月中旬の予定です。



冬キャンプの

今後を学ぶ

キャンプ場関係者情報交換会

上川総合振興局主催によるキャンプ場の魅力向上・活性化に向けた情報交換会が3月10日、当麻山で行われました。

近隣のキャンプ場運営に携わる職員などが参加し、持続可能な経営方法を見出すことと関係者同士のネットワーク構築を目的に行ったもので、当麻町での開催は昨年10月13日に続き2回目となります。今回のテーマは「冬キャンプ」。初めに、東川町で自然ガイドとして活動する鳥羽晃一さんから冬キャンプを行うためのポイントなどについて講話を受けた後、実際に、当麻山スノーキャンプサイトでテントによる冬キャンプを体験しました。



施設利用者を守るため

災害時の協力協定

(社福)じねん(萩山深良理事長)が運営するグループホーム寿楽(町4西2)が3月14日、石川建設(株)(石川達弘代表取締役)と「災害時における救助活動及び平常時における防災活動の協力に関する協定」の締結を行いました。

施設利用者の安全安心な生活を守るために、災害時などにおいて重機、資材をはじめ建設業が持つ技術の協力を得るもの。施設周辺に資材置き場があり、日頃から外壁補修や除雪作業などを請け負っている石川建設(株)との協定提携に当たり、萩山理事長は「非常に心強いことです」と笑顔で話しました。



日頃の成果を展示

ここからで書写作品展示

公文当麻書写教室(石川由香里代表)が3月9日から21日まで、郷土資料館ここからで生徒の作品展示を行いました。

小学生を始め13人の町民が通っている同教室。日頃の成果を多くの方に見ていただきたいと展示スペースを活用し、毛筆および硬筆の作品を展示しました。





当麻の記憶 130 memory

樺太在住時に撮影した写真の数々。家族の記憶がはっきりと残されている

元小学校教員で現在、当麻小学校の裏に住居を構える樋口一也さん(昭和9年12月14日生)。樺太で生まれ、小学5年の時に北海道に引き揚げてきました。軍人で獣医だった一也さんのお父さんは樺太で養狐場毛皮にするための狐を飼育する場所)に勤めており、お祭りの時は5銭もらえれば多い方のお小遣いを10銭もらっていたので、かなり裕福な生活だったのではないかと当時を振り返ります。

上敷香(かみしすか)という地で、父、母、妹、弟と5人で暮らしていた一也さん。終戦間際、お父さんは仕事のため単身札幌に赴いていたそうですが、終戦を迎えた日は偶然、馬を調達するため樺太に戻っていました。敗戦の情報が入り、身の危険を案じたのか、お父さんは「すぐに樺太を出る」と決断し、船が停泊する大泊(おおどまり)という地区まで向かいました。所持したのは衣服とリュックサックに詰めたお米だけ。全ての財産はそのまま置いてきました(この後、貴重なお米は大泊へ向かう汽車の中で盗まれてしまいます)。用意された汽車は貨物列車。多くの日本人が乗り込み2日間かけて大泊に向かいました。2日もの日数を要したのは爆撃されることを避けるため。日中はトンネルの中に車両ごと隠れ、夜、暗闇の中を走らせたそうです。大泊から日本へ向かうために樋口さん一家が乗り込んだのは「海防艦」と呼ばれる軍艦でした。この時出航した船は数隻あり、宗谷丸と呼ばれた貨客船と海防艦は稚内に向かうルートをとりました。同じ時に出航し留萌沖のルートを通った3隻は潜水艦の攻撃を受け沈没。1700人以上が犠牲となった「三船殉難事件」として知られています。こちらの船には樋口さん一家が親しくしていた家族、友人なども乗船していたそうです。

機雷を避けながら命からがらの状態でようやく踏み入れた母国。しかし樺太とは180度真逆の過酷な生活が待っていました。札幌、函館を経て昭和20年の暮れ頃に旧軍用地だった開明地区に移住した樋口さん一家。引揚者には旭川師団が使用した三角屋根の兵舎が住居として与えられましたが、室内は寒く、敷く物も無いため松の葉を敷き、その上にむし

るを掛け、布団が無いのでオーバーなどにくるまっで厳しい北海道の冬を過ごしたそうです。軍用地だったため畑はなく、最初は農作物も作れない状態でした。石渡の入り口にでんぶん工場があり、そこから出る搾りかすをスコップで持ってきて、団子状にして食べていたそうです。当麻に来てから3人の弟を授かりましたが、栄養失調でみんな1歳になる前にその生涯を閉じました。過酷な生活は皆同じで、亡くなった人が戸板に乗せられていく姿を幾度となく目にしたそうです。

一也さんのお父さんは獣医を開業し、生計を立てるようになりました。当時は農耕や材木を運搬するために馬が多く使われていたことから、仕事は忙しかったそうですが、生活に困窮しているのは誰も同じで、お客さんから安定的な収入を得られず苦しい生活は変わらなかつたそうです。「勉強だけは事欠かずに学ばせてやりたい」と大学まで通わせてくれたお父さん。亡くなってから遺留品整理のために書類箱を開けるとお金の借用証書がいっぱい出てきたそうです。当時の父の苦勞を考えると感謝しか浮かばないと目に涙を浮かべていました。





当麻の記憶 130 memory



“これぞ旭川ラーメン”と言いたくなる和可奈寿司の看板メニュー「醤油ラーメン」

6年前、約50年の歴史に幕を降ろした「和可奈寿司」。突然の閉店に対する驚きは今でもはつきりと記憶に残っています。JR当麻駅前構えていた和可奈寿司は北出克美さん(昭和18年3月24日生)とそのご家族が切り盛りし、看板メニューの「醤油ラーメン」を始め、甘口のカレーライス、チャーハン、ナポリタンスパゲティ、パフェ…と、お寿司屋さんのイメージを良い意味で「裏切る」バラエティに富んだメニューで町内外問わず多くのファンがいました。

和可奈寿司のルーツは4条道路沿いにあった「町野鉄工所」から始まります。戦時中、満州に出兵し大黒柱が不在の家族を養うために克美さんのお母さんが実家である鉄工所の一角を使って始めたのが「小町」という食堂でした。終戦を迎え、戦場から戻ったお父さんと当麻駅前再スタートした食堂「>月(ちよんげつ)」。看板メニューは旭川の老舗ラーメン店「蜂屋」で修業したお母さんが作るラーメンでした。このラーメンは近隣の町でも有名だったそうです。お母さんが厨房に立ち、お父さんは出前専門でした。当時出前というのは珍しかったそうで、お父さんは自転車にまたがり、行けるところはどこでも配達をしていたそうです。遠い場所の場合ラーメンなどはびてしまいましたが、お客さんにとつてはそれが当たり前で「量が増えて、美味しい」と喜んでくれたそうです。

克美さんは高校卒業後、寿司職人を目指し東京に出ました。そのきっかけには母親の弟の存在がありました。家業を継がせたかった親から離れ、一人東京に出て寿司職人を目指し、その後、小樽市で「町の寿司」を開店し成功させた叔父。その背中に憧れを抱き、克美さんも叔父が修業した東京足立区の「和可奈寿司」の門を叩きました。その後、故郷に帰り、のれん分けする形で寿司店を開業しました。当時の江戸前寿司の価格はラーメン1杯70円に対し1人前が100円と比較的リーズナブルではありましたが、庶民が食べやすいものというイメージが薄く、寿司だけではやっていけないかったため、>月のメニューも引き継いだことが、バラエティ豊富

な和可奈寿司のメニューにつながっています。

ナットウラーメンなどお客さんのリクエストから生まれたメニューもあった和可奈さん。『油多め』『麵固め』など細かなお客さんの要望にも応えていました。いつでもお客さんが来れるように休憩時間は設けず、開店当初は年中無休、正月も新年会のために店を開けていました。後に月曜日が定休日となりましたが、これは従業員を雇うようになったためだったそうです。営業時間終了後、のれんを片付けても、表玄関は鍵を開け、深夜までの飲食に快く対応し、タクシーの走っていない時間はお客さんを自宅まで送ることもありました。いつも「お客さんあつての商売」という概念を忘れずにいたそうです。「若い時から商売のことばかり考えていた」と話す克美さん。お店を閉めてようやく普通の暮らしができるようになったと笑います。

ちなみに和可奈寿司で一番手間が掛かったメニューはお弁当だったとのこと。リーズナブルな価格に刺身も入っていたことから人気があり、農繁期には1件で20〜30個のお弁当を届けていたこともあったそうです。



日々 勉強
日々 感謝
②②



当麻町長 村椿哲朗

「2021北の地域住宅賞」会長
賞に当麻町産材活用促進事業

道と全道の市町村などで構成する北海道地域住宅協議会(会長・蝦名大也釧路市長)「2021北の地域住宅賞」表彰式。2月8日、オンライン形式で開催され、本町「当麻町産材活用促進事業」に対し、会長賞を表彰いただいた。

木造による公営住宅建設が高く評価された2012年の北海道知事賞「駅前団地」に続く、栄えある受賞である。深くお礼を申し上げます。

3月2日から15日にかけて開会された、令和4年度第1回当麻町議会定例会。町政執行方針の中で「ゼロカーボンシティ宣言」をかかげた。脱炭素、地場産業振興による経済活性化、持続可能な地域づくりを同時に進める「ゼロカーボン北海道」の考えを戦略的に取り入れ、林業の町、木育の町、農林業連携の町として、強みを最大限に高める取り組みを推進してまいりたいと考えている。

「排出を全体としてゼロ」とするカーボンニュートラルの達成のためには、温室効果ガスの排出量の削減、また、循環型林業による植林・森林管理などによる温室効果ガス吸収作用の保全・強化が必要となる。

木材を住宅や家具などに利用することは、木材中の炭素を長期間にわたって貯蔵すること(炭素貯蔵効果)につながる。

令和4年度からの新たな展開として、町産材活用促進事業について、町産木材を活用し新築する住宅を国際森林認証制度「SGEC」認証住宅とする取り組みを、当麻町森林組合と連携しスタートさせる。

日々過ごす住まいで、ご家族皆さんが木の温もりに包まれ、カーボンニュートラルへの意識を高め、身近に感じられる仕組みへ。ハートフルタウンとうま第2期(61区画)分譲造成地の完成を今夏に控える機会も生かし、さらに進化、発展させてまいりたい。

■北海道地域住宅協議会長賞

当麻町産材を活用した住宅を新築し、居住する者に対し、町産木材材料費を補助する地場産業振興施策により、町産材の活用促進が図られているほか、町外の移住定住者も増加し、継続的に定住促進の効果を上げている点や、木材の地産地消や地場産業の振興だけでなく、脱炭素などさまざまな波及効果が得られている点が評価された。



Hello!
Baby
1歳
おめでとう



西塚 芽那ちゃん (3西3)



よるは 中島詠琉芭ちゃん (4西3)



金木みなみちゃん (3西3)



いより 松田依和ちゃん (北1)

人のうごき 3月末現在・()内は前月比

総人口	男	女	世帯数
6,258(-13)	2,907(-6)	3,351(-7)	3,048(4)
0~19歳	20~39歳	40~64歳	65歳以上
897(1)	837(-15)	1,893(0)	2,631(1)

我が郷土 4
今月の表紙写真
「春が来ました」

雪解けとともに始まった
ですけすけの栽培
温かなハウスに漂う
土の香りが
春の訪れを知らせます

次号発行は5月11日(火)です

「我が郷土」4月号(令和4年4月11日発行)通巻1120号
●発行/当麻町●編集/情報発信戦略課
〒078-1393 北海道上川郡当麻町3条東2丁目11番1号
☎0166-84-2111 FAX0166-84-4883
ホームページ <http://town.tohma.hokkaido.jp>
Eメール kouhou@town.tohma.hokkaido.jp
フェイスブック <https://www.facebook.com/town.tohma>
ユーチューブ <https://www.youtube.com/user/TohmaTownHokkaido>

3月31日現在で当麻町に住民票のある令和3年3月生まれの赤ちゃんです
(町広報撮影)