



# 我が郷土

3

March 2024 (令和6年)

No.1141

広報とうま





当麻町ホームページを3月1日より全面リニューアルしました

デザインは 町内在住のWEBデザイナー 水本篤志さん

システム構築は 当麻町地域おこし協力隊 竹川真文さん

当麻町民が作った“MADE IN 当麻”のホームページです



全部  
ある  
当麻町





## 寄付で地域貢献

「あいおいニッセイ損保寄付

1月31日、あいおいニッセイ同和損害保険株式会社(新納啓介代表取締役社長)より、当麻町へ5万円の寄付が贈られました。

同グループ社員が、一口100円(任意)から参加する社会貢献事業「MS&ADゆにぞんスマイルクラブ」から拠出されたもの。これまでNPOへの活動助成やチャリティイベントなどに活用されており、本事業を通して地域課題に取り組んでいる同社 藤本昭人旭川支店長は「今回のつながりをきっかけに、町民皆さんに向けての防災に関するセミナーなどを行っていききたい」と話し、村椿哲朗町長に目録を手渡しました。



## 小物で当麻を楽しんで

「とうまde冬のこもの市

」とうまde冬のこもの市」が2月4日、公民館ましまるで開催されました。

町内農家 美頭農園さんが町内外で活動する小物作家などに声をかけて実施したもの。2度目の開催となった今回は、パン販売やキッチンカーも出店し、長蛇の列ができる盛況ぶりでした。

この日は夕方から当麻町青年会議によるキャンドルライトフェスティバル(本ページ下段参照)も開催。当麻町に多くの人が訪れ、にぎやかな一日となりました。



## 昼も夜も 楽しめる一日に



「キャンドルライトフェス

2月4日、当麻町青年会議(塚田祐也議長 主催)のキャンドルライトフェスティバルが、当麻町郷土資料館前歴史公園を会場に開催されました。

会場には、約300個のアイスキャンドルや子どもたちの夢を描いた紙コップキャンドル、農業用資材を活用したオリジナルイルミネーションが並び、来場者は彩り豊かな光を前に思わず笑顔。中でも、今年のアイスキャンドルは暖



冬の影響を受けた透明度の高いものが多く、訪れた人の目を楽しませていました。

また、今年は日中の14時から2時間限定で、タイヤチューブ滑りを無料で楽しめる雪の遊び場が復活。当麻小学校グラウンドの築山を活用したコースの山頂では、青年会議のメンバーがチューブを押し、一時長蛇の列ができるほどにぎわいました。青年会議議長の塚田さんは「遊び場も設置して5年振りに完全な形で開催できたこと、様々な年代の方に楽しんで頂いたこと、とても嬉しく思います」と話し、当麻の冬の夜を彩る祭りは盛況のうちに幕を閉じました。

## 中学生生活を共に



～ふるさと思い出出机

2月6、9日の2日間、今春当麻中学校へ進学する町内の小学6年生が、くるみなの木遊館で「ふるさと思い出出机」の製作を行っています。

中学校生活で使用する学習机の天板材料に町産木材を活用し、生徒自らが製作に携わる木育の取り組み。木製部品はすべて「くるみなの木遊館」で製作されています。



が、7年目となった今年からデザインを一新。木材も松材からカバ材に変更し、物入れは世良鉄工株式会社(町3西4)が製作を請け負いました。

この日、子どもたちは使用している木材の加工風景を記録した動画を見た後、自身の名前が彫り込まれたパネルの埋め込みと面取り作業を行いました。DIY作業は初めてという佐々木ひなたさん(当小6年)は完成した机を見て「やすりがけで腕が疲れたけど、机と一緒に大きく成長していきたいです」と笑顔を見せました。

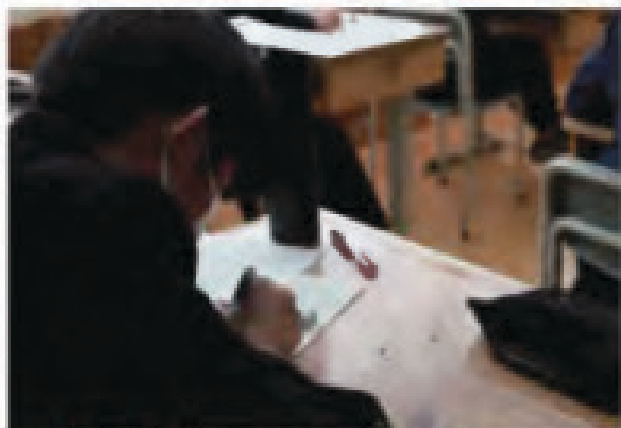
## 未来の自分へ つづる思い



～当麻中学校「夢手紙」

2月9日、卒業式を間近に控えた当麻中学校(裏田佳奈恵校長)3年生を対象に、10年後の自分に宛てて思いをつづる「夢手紙」の授業が行われました。

今年で12回目を迎えた本事業。手紙を書きはじめると、休み時間の友人と和気あいあいと話す和やかな空気は一変。いまの気持ちや将来の夢、大人になった自分に向けての思いなど、真剣な眼差しで手紙にしたためる姿がありました。



将来の夢は消防士という松澤

学(がく)くん(3年1組)は、「将来、周りの人から頼られる人になっていてほしい。残りわずかな中学校生活、いままで過ごしてきた仲間と、後悔のないよう過ごしたい」と話しました。また、夢手紙には将来の自分に向けて、いま自分が思っていることや、将来自分がしていることについて尋ねた、と話す川本健介くん(3年2組)は、「新鮮で楽しい時間だった。人から慕われ、また信頼される人間になりたい」と話しました。生徒が作成した手紙は10年間、町立図書館で鍵をかけた金庫で保管され、25歳の誕生日に自宅へ郵送されます。

節約するならポテト格安スマホ!

有料広告



# スマホ料金を 見直そう!



ポテトスマホバリュー割引適用※1でずーっと月額基本料※2※3 端末代除く

ずっと  
この価格!

月額

680円~

(税込748円)

+ 選べる  
通信容量!

1GB 200円

税込  
220円

最大20GB!

※1 特定のポテトサービスのご加入で ポテトスマートフォン1台あたり300円割引  
※2 月額基本料とは音声通話料(無料)+高速通信容量0GB(通信速度最大200Kbps)  
※3 ポテトサービス(テレビorネットorポテトでんき)加入割引適用時の料金です。未加入の場合は1,480円(税込1,628円)

スマホが使いこなせるかな不安...

- ポテトスマホのサポートは何度お願いただいても無料です!  
出来る範囲で全力サポートいたします。

自宅でも手続きできないかしら...

- スタッフがご訪問し、ポテトスマホのお見取り、ご契約のお手続き  
が可能です! スマホのことは詳しくないから心配という方もご家族  
といっしょに聞けて安心です。  
※ 端末の引き渡しとサポートは、ポテトサービスセンター各店(旭川・  
東川・当麻・愛別)でお願いたします。

今使ってるスマホの変更手続きや  
データ移行がめんどろ...

- MNP の予約番号の取り方が分からない方には取柄からサポート!
- 電話番号の移行、LINE の引き継ぎなど、できる範囲で全力サポート!
- 回線はドコモ回線 / au 回線かご選択いただけますので、iPhone  
や SIM フリー端末でも、お使いのスマホを持ち込んで使ってい  
ただくことができます!

★「スマホ、使えるかしら...?」という不安を解消!

ポテトサービスセンター当麻スマホ講座!

はじめての

参加費無料!



スマホ講座

2024年 4月9日(火)  
11:00 ~ 12:00

定員 最大5名

- 各一人ずつにテキストと  
講座用のスマートフォン(Android)  
をご用意します。
- スマートフォンをお持ちの方はご持参ください。
- 事前予約制です。お電話でご予約ください。
- 定員になり次第締め切ります。
- 参加人数が少人数に達しない場合は中止します。ご了承ください!

《お申込・お問合せはこちら》

ポテトサービスセンター当麻

当麻町4条南3丁目1-27

営業時間 / 10:00~16:00 定休日 / 水・土日祝

☎ 0166-56-0909

無料  
駐車場  
あり



## お誕生おめでとう

増田 律斗ちゃん(4南3・男・尚也)

## お悔やみ申し上げます

阪口 正男さん (北 1・87歳)  
 瓜生 優美さん (3西3・57歳)  
 小林 文子さん (中 4・91歳)  
 大久保啓義さん (3西4・88歳)  
 佐々木一正さん (中 3・93歳)  
 豊田トキ子さん (中 6・88歳)  
 加藤 春枝さん (宇 2・94歳)

(令和6年1月21日〜令和6年2月20日届け出分・町に住民登録がありました承りいただいた方のみ掲載)

## ありがとうございました

香典返しを廃して社協に

田中 鉄彦さん(3東3) 1万円  
 阪口ノリ子さん(北 1) 2万円  
 小林 智春さん(中 4) 3万円  
 曾根本厲子さん(5東4) 3万円  
 佐々木芳子さん(中 3) 3万円  
 加藤美喜夫さん(宇 2) 1万円

まちづくり寄付金(ふるさと納税)として町に(1月分)  
 1339人の皆さんより寄付いただきました。

皆川美代子さん(3西3)から宇園別小学校へ卓球台とネット一式が寄贈されました。ありがとうございました。

## 文壇

習ったばかりの方もぜひご登壇ください

### 俳句

稽古着を広げ躊躇う寒の入り 佐藤 忠  
 「凍れるネ」誇りのように合い言葉 秋葉 文  
 心音の収まり聴きて雪を掻く 東森 栗人  
 春昼やはちきれそうないなりずし 清和  
 大寒や親父譲りの咳ひとつ ただ誌  
 節分や恵方とやらえ手を合わせ 栗人  
 なみだ恋今宵はひとり舟唄を 文

### 川柳

このチョコは本命が義理でも食べる 櫻井 清和  
 次々と議員がこけるアベノミス 大原とも子  
 温暖化どこまで続くこの無策 小倉 正夫  
 雷が落ちる所は各派閥 梁川 則子  
 春一番今年は吹かぬ永田町 林 義明  
 水たまりおにゅうのワンピースキップし 佐々木京子  
 平和の陽カムイミンタラ彼方から 中辻 明  
 いもほりにばあちゃんたちといきたいな 浅見 華梨(小学1年)  
 かがくかんえいがをみたよハロウィンの 渡部 翔平(小学1年)  
 帰ったらすることをしてゲームする 坂本 渉(小学2年)  
 学校は楽しいあそびいっぱい 國行 詩乃(小学2年)  
 けんかせずなかよくしよいつつもね 今村 優絃(小学3年)

学どうの回りしようぎはいつもまけ

舟山 柚憂(小学3年)  
 春にはね桜の花が楽しみだ 石黒 あや(小学4年)  
 あいさつはみんなに元気あたえるよ 射場 悠(小学5年)  
 チュンチュンとすずめの親子さえるよ 馬場いち野(小学5年)  
 学校で勉強をするしつかりと 瀬部優希菜(小学5年)  
 秋風が木の実や落葉おすそ分け 池澤 結愛(小学6年)  
 わが家はねいつもわいわいでも楽し 渡部 柚香(小学6年)  
 光ってる夕日がしずむ寒くなる 山崎 乃愛(小学6年)  
 正月は母のふるさとたのしむぞ 坂本 夕真(中学1年)  
 合唱でのがかれそう学校祭 小林 史佳(中学2年)  
 寒い日はみんなでこたつ最高だ 村澤 悠樹(中学2年)  
 大雪でママさんダンブ大もてだ 佐藤 結梨(高校1年)

## がんばります

### がんばりやさん

●第19回ウィンタースポーツフェスティバル(2月18日・町教育委員会主催)  
 ・滑降幼児男子 ①市川弦  
 ・滑降幼児女子 ①星陽莉②竹内詩葉  
 ・滑降小学1年男子 ①國分奏来②川端晴③海野来叶  
 ・滑降小学1年女子 ①定免杏莉②内海一華③浅見華梨  
 ・滑降小学2年女子 ①星陽葵②三浦あかり  
 ・滑降小学3年男子 ①内海晴仁  
 ・滑降小学3年女子 ①浅見莉杏

・距離中学1年男子6<sup>キ</sup> ①亀山晟史  
 ・距離一般男子3<sup>キ</sup> ジャストタイム  
 ①穴吹竜也

## ●第1回当麻町読書コンクール

・小学3年 最優秀賞 金木ゆきの(当小)／優秀賞 鍛冶怜翔(当小)、田中柚(当小)、林野枝(当小)  
 ・小学4年 最優秀賞 曾田桃果(当小)／優秀賞 加藤輝人(当小)、亀山静華(当小)、佐々木珠李(当小)  
 ・小学5年 最優秀賞 石川楓華(宇小)／優秀賞 佐藤栞(当小)、角谷結菜(当小)、三浦大夢(当小)  
 ・小学6年 最優秀賞 岡隼汰(当小)／優秀賞 金子明日歌(当小)、川本悠斗(当小)、浜頭冬和(当小)

## ●第49回読書感想文コンクール

・中学1年 最優秀賞 高柳凜子／優秀賞 下山由衣那、谷口夢実、平野楓菜  
 ・中学2年 最優秀賞 清野未羽／優秀賞 石上咲葵、石黒彩乃、菊地歩夢  
 ・中学3年 最優秀賞 田原碧／優秀賞 椎原悠渡、高橋諒羽、水口結愛



# 町長への手紙

町長への手紙と町長からご返答

弓道に携わって20年近くになると、ちゃんと引こうと努力し修練に励む姿が後進の範となるように努めることが大切だと思つようになりました。

弓道は武道で信なくては立たず。また弓道は精神的格闘技ともいわれるので、いろいろな葛藤と闘い身体と精神の伸張を続けていくところに正射があると思います。

このような弓道をたくさんの人に教える場所、練習の場所を当麻町の中に設けて欲しいと思います。近くに道場がないため当麻町を始め、比布町、愛別町、上川町の人々は旭川へ通う状態です。また最近では、北海道でも中学生の活動も盛んになり全国大会に出場する生徒もいます。全国大会は東京の武道館。励みになります。残念ながら旭川は活動がありません。

このような事も考えます。旧北星小学校の体育館の利用、25年度閉校予定の宇園別小学校の利用、スポーツセンターの隣接して設置など。

世界に誇れる究極の身体運動、生涯挑むことのできる弓道を広めて行きたいと思っています。

町長への手紙ありがとうございます。

弓道は、矢を射て、的に中てる一連の所作を通し、心身の鍛練をする武道であり、心と技を一体とし、内面の価値を高め、人生を深く豊かなもの

にするために、弓道は高い指標「真・善・美」を掲げていることにつきまして、私もその精神に感銘を受けてございます。

また、授業として取り入れている学校もあることなどからこれから将来を担う子どもたちの心身鍛錬に資することにつきましては想像に難くありません。

ご存じのとおり弓道場を整備するとなれば、危険を伴う弓矢を扱うという特性上、特に安全に配慮した道場設計が大前提であることはもちろんのこと、射手が的に向かって弓を引く射場、矢道(中庭)を挟んで向かいにある的を設置した的場、その的場には安土(土盛り)を設置することが最低限必要かと思われまふ。

更に安土については管理上の観点から直射日光に晒され乾燥することがないよう、配置する方角にも配慮することが必要とのことでございます。

当町に弓道場を整備する考えは今のところございませんが、今後町内での弓道への関心が高まり、また小・中学生で弓道を志したい要望があるなど、弓道に対する機運が醸成されたと判断した場合、改めて整備につきまして検討させていただきたいと思っています。

この度は大変貴重なご意見ありがとうございました。

“みんなのひろば”はみなさんから寄せられた情報などが集まるスペースです。投稿・情報提供などお待ちしております。

●情報発信戦略課情報発信係(☎84-2111)

## 「我が郷土」への有料広告掲載

### ●広告掲載の対象

- ・町内の私企業など
- ・公共性および町事業などに深く関わる私企業など
- ・その他、広告として掲載することが妥当であると町長が認めるもの

### ●広告掲載できないもの

- ・広報の公共性および品位を損なう恐れのあるもの
- ・風俗営業の規制及び業務の適正化等に関する法律(昭和23年法律第122号)第2条に掲げる営業に該当するもの
- ・政治活動、宗教活動および意見広告に関わるもの
- ・公の秩序または善良な風俗に反するもの
- ・前号に掲げるもののほか、広報誌に掲載することが好ましくないと町長が別に定めるもの(要綱取り扱い内容)

### ●広告掲載料

・ページ1段(縦8.0cm×横18.2cm)	1回10,000円
・ページ2段(縦16.0cm×横18.2cm)	1回20,000円
・ページ3段(1ページ相当)	1回30,000円

### ●当麻町広報有料広告掲載要綱をご確認ください

詳しい内容は町の公式ホームページをご覧ください。また、情報発信戦略課情報発信係窓口でもご覧いただけます。

### ●問い合わせ・申し込み先 情報発信戦略課情報発信係(☎84-2111 内線126・128)



# Library

らいぶらりい

図書館からのお知らせ



マスコットキャラクター  
「TO-MAN」と「ライちゃん」

当麻町立図書館 (☎84-2566)

ホームページ <http://lib.net-bibai.co.jp/tohma/>

●休館日 毎週月曜日／年末年始／祝祭日(11/3を除く)  
特別整理期間

●開館時間 9時30分～17時15分(木曜日は11時～19時)

## 祝 100 歳！日本文学界の生ける伝説・佐藤愛子

2023年11月5日。100歳の誕生日を迎え、新刊『思い出の屑籠』を発表した佐藤愛子さん。作家としての活動は1950年(昭和25年)から70年以上と、長いキャリアを誇ります。

プライベートでは2度の結婚、1度目は別居の上死別、2度目は離婚と、波乱万丈な人生を歩んできました。そして2度目の夫との「偽装離婚」の顛末をもとに書き上げたのが1969年の『戦いすんで日が暮れて』でした。この約50ページという短編で第61回直木賞を受賞しますが、実は大作を発表して世に出ることを望んでいたともいわれています。

作家だけでなく、夫の借金返済のため全国各地でテレビ出演や講演を行うなど多忙な日々を過ごし、自身の人生をもとに「佐藤家の荒ぶる血」をまとめた大作『血脈』など、実に170作以上の作品を送り出してきた佐藤さん。昨年10月には2016年作『九十歳。何がめでたい』、2021年作『九十八歳。戦いやまず日は暮れず』と近年話題になった短編エッセイ集の映画化が発表され、本人も大変驚かれたそうです。今も現役で走り続ける生ける伝説・佐藤愛子さんからまだまだ目が離せません。

現在、町立図書館で特設コーナーを設けていますので、ぜひ「100歳パワー」を手にとってみてください。

かわさき あき こ  
河崎 秋子 (1979～)

Bookトピア

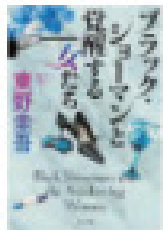
2024年1月に『ともぐい』で直木賞を受賞した河崎さんは別海町出身の北海道民です。北海学園大学を卒業後、ニュージーランドで綿羊の飼育技術を学んだ後、別海町の実家で酪農の仕事をしてながら「羊飼い」として働いていました。

2010年以降、北海道新聞文学賞など道内の文学賞を受賞するようになり、2015年に三浦綾子文学賞受賞作『颯風の王』でデビュー。動物と北海道の近現代史を題材にした作品で年々大きな注目を集めています。

在館本：『肉弾』、『土に贖う』、『絞め殺しの樹』他

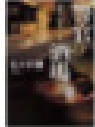
## ピックアップ！今月の3冊

ブラック・ショーマンと闘う女たち  
東野 圭吾



亡き夫から莫大な遺産を相続した女性の前、絶縁した兄が現れ「あんたは偽物だ」と言い出す。一部始終を聞いていた元マジシャンのマスターは驚くべき謎解きを披露する。謎に包まれたバー『トラップハンド』のマスターと、彼の魔術で覚醒する女性たちの物語。

警官の酒場  
佐々木 譲



捜査の第一線から外され続けるかつての道警のエース佐伯宏一は、度々なる警部昇進試験受験の説得に心揺れていた。その頃4人組の強盗が殺人を犯してしまい札幌方面に逃走を図る。ベストセラー「道警」シリーズ第1部完結編。

ユーカラおとめ  
泉 ゆたか



「ユーカラを書き記すことは、私が生きてきた使命なのだ」絶滅の危機に瀕した口承文芸を詩情あふれる日本語に訳し、今も読み継がれる名著「アイヌ神話集」を記した19歳の女性・短い人生を駆け抜けた知里幸恵の生涯。

## 新刊書

暗殺	赤川 次郎
一夜	今野 敏
犬は知っている	大倉 崇裕
老いの上機嫌	樋口 恵子
風に立つ	柚月 裕子
家族のレシピ	
きらん風月	永井 紗耶子
彷徨う者たち	中山 七里
しあわせの輪	群 ようこ
ジェンダー・クライム	天童 荒太
シャーロック・ホームズの凱旋	森見 登美彦
錠剤F	井上 荒野
静かに退職する若者たち	金間 大介
旅の人、島の人	俵 万智
タバコの煙、旅の記憶	丸山 ゴンザレス
黙って喋って	ヒコロヒー
注文に時間がかかるカフェ	大平 一枝
東京都同情塔	九段 理江
夏目家のそれから	半藤 末利子
成瀬は信じた道をいく	宮島 未奈
ねこの一日	岩合 光昭
脳の筋トレ！思い出しおりがみ	古賀 良彦
秘密の花園	朝井 まかて
二人キリ	村山 由佳
冬に子供が生まれる	佐藤 正午
北辰の門	馳 星周
ぼくは青くて透明で	窪 美澄
まぼろしを織る	ほしお さなえ
夜明けの花園	恩田 陸
1〈ONE〉	加納 朋子

## 新刊児童図書

あやしの保健室	2-3	染谷 果子
いっぱいもうと	ネジメ	ショーイチ
音のサイエンス		藤子・F・不二雄
学校の怪談5分間の恐怖行事編		中村 まさみ
きこえないこえ		内田 麟太郎
小説映画ドラえもののび太の地球交響楽		内海 照子
でんしゃでおでかけ	ケツク	ヒデキ
ビジュアル図鑑ドラゴン		健部 伸明
名探偵コナンVS. 怪盗キッド		水稀 しま
ゆきがどっさりつもったよ		シュローダー



当麻町民のための

# パソコン 講座

パソコンの基本から便利な使い方を皆さんにお伝えします。  
インターネット接続にまつわるお困りごとやスマホに関する  
ご相談は、旭川ケーブルテレビへどうぞ。

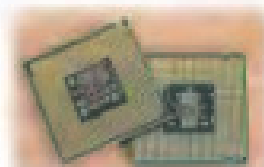
## PC 購入時のチェックポイントは？ ～必要な性能を確認しよう～

パソコンに関して多く寄せられるお問い合わせが「新しいパソコンの購入を  
考えているけれど何を見て購入したらよいかわからない」といったご相談です。  
そこで今回はチェックしておきたい項目、パソコンのスペック（性能）の見方について  
ご紹介していきます！



### ①CPU

CPUは、パソコンの「頭脳」に当たる部分です。  
高性能になればなるほど、ひとつひとつの処理がはやくなります。  
CPUはどんどん最新のもので出てきていますので、将来的な事も踏まえ、  
新しい世代のCPUを選ぶのが良いでしょう。



CPU

### ②メモリ

メモリはパソコンの作業領域にあたり、単位はGB（ギガバイト）で  
表されます。この数値が大きければ大きいほど、作業領域が広くなり、  
同時の作業をサクサクこなすことができます。  
パソコンの使用頻度が多い方は、8GB以上があると安心です。



メモリ

### ③ストレージ

ストレージはパソコンの保存領域で、データを保存するとこのストレージ内に  
保存されます。「HDD」と「SSD」の2種類がありますが、  
HDDは保存容量が大きい、SSDは動作がはやいという特徴があります。  
よほど大きいデータを扱うことがなければどちらでも大丈夫でしょう。  
外付けHDDを購入することで、容量を追加で確保できます。



内蔵HDD

### ④Office 搭載の有無



Word や Excel を使用する場合は Office が必要です。  
初期搭載されているパソコンを購入すると、インストールする手間がなくなります。  
搭載していないパソコンで、Office を使用する場合は、ソフトを別途購入できます。

パソコンのお困りごとは  
お気軽にポテトにお問合せください！



インターネット環境導入については、旭川ケーブルテレビ「ポテト」にご相談ください！

総務省では多額の国費補助で整備された情報通信基盤施設の有効活用を事業実施自治体へ指導するとともに、  
インターネットサービスの一層の利用率向上を目指しています。当麻町では、パートナー電気通信事業者で  
ある、旭川ケーブルテレビ「ポテト」と連携し、取り組みを進めています。



子育て総合センター内  
☎84-5440

#### わくわく教室 午前9時30分～11時30分

開催日	内 容
3月13日(水)	修了式
4月10日(水)	シーツあそび
4月17日(水)	新聞あそび

※内容が「製作」の場合は、開催日の2日前までにお申込みください。

#### よちよち教室(1歳児対象) 午前9時30分～11時30分

開催日	内 容
4月12日(金)	お絵かきあそび (汚れても良い服装でお越しください)

#### ましゅまる教室(0歳児対象) 午前10時～11時30分

開催日	内 容
3月15日(金)	修了式

#### 特別行事

開催日	内 容
4月22日(月) 10時～11時	親子交通安全教室 場 所 子育て総合センター 講 師 当麻町交通安全協会 交通指導員 締 切 4月17日(水)まで

※参加される方は、事前にご連絡をお願いします。

#### ●絵本の貸し出し 午前9時～午後5時

開館日であればいつでも利用可能。

貸し出し期間は2週間までです。

絵 本～1回5冊まで

#### ●子育て相談 午前9時～午後5時

開所日であればいつでも相談に応じます。

・来所相談(事前に電話をお願いします)

・電話相談(☎84-5440へお電話ください)

#### ～ご利用の際のお願い～

・来園の際は、事前にご連絡をお願いします。

・駐車場はスポーツセンターまたはテニスコート横をご利用ください。



#### 障がいってなんだろう ②

##### ■肢体不自由

肢体不自由とは、手や足のまひや欠損、体幹の機能障がいなどで立つ、歩く、物を持ち運ぶ動作や姿勢の維持に不自由があることをいいます。また、病気や事故で脳が損傷した方の中には、身体のまひや機能障がいに加えて、言葉の不自由さや記憶力の低下、感情の不安定さなどを伴う方もいます。

##### 【気をつけること】

- ・車いすを使用している人に話かける時は、腰をかがめて目線を合わせるようにしましょう。
- ・肢体が不自由でも自分で移動できる人はたくさんいます。どのようなサポートが必要か確認しましょう。



##### ■内部障がい

内部障がいは、内臓の一部の機能がうまく働かなくなり、日常生活に影響があらわれます。身体障害者福祉

法では心臓機能、腎臓機能、呼吸器機能、ぼうこうまたは直腸機能、小腸機能、ヒト免疫不全ウイルス(エイズウイルス)による免疫機能、肝臓機能の7種類の機能障がいと定められています。

##### 【気をつけること】

・障がいのある臓器だけでなく、全身状態が低下しているため、体力が落ち、疲れやすい状況にあります。疲労がたまり、集中力や根気が欠けるなど、外見からは分かりにくい不便さを抱えていることを理解し、できるだけ負担をかけない対応を心がけましょう。

次号へつづきます



##### ●上川中部基幹相談支援センター

当麻町3条東2丁目11番1号(当麻町役場内)

☎0166-84-7111 / FAX 0166-84-7333

メール kitayon@potato.ne.jp

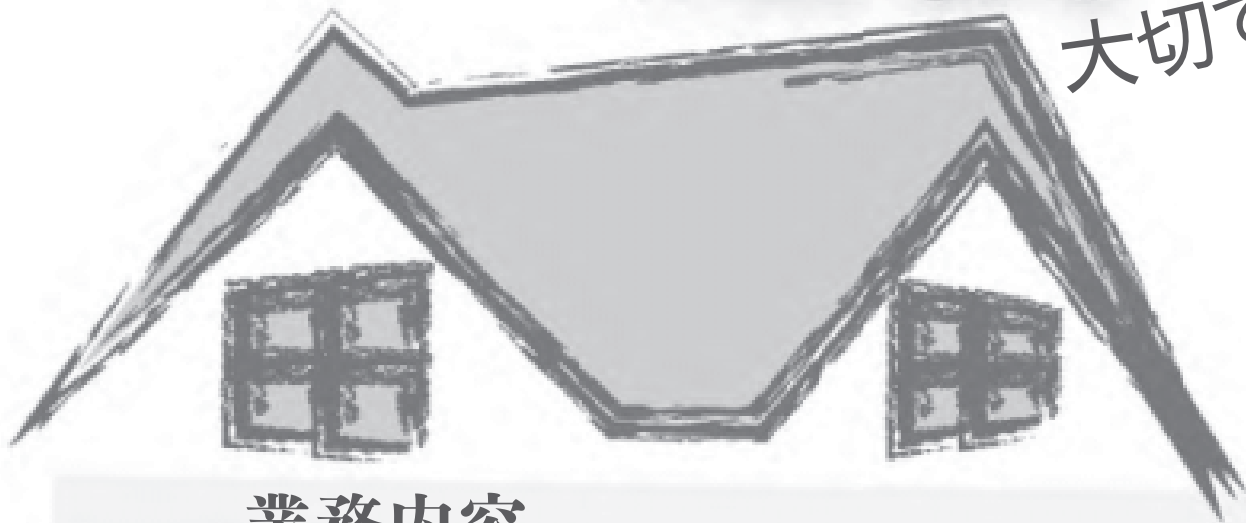
開設時間 月曜日から金曜日 8時30分から17時15分  
(土日、祝日、年末年始(12 / 31 ~ 1 / 5)を除く)

##### ●障がい者虐待防止センター専用電話

☎0166-84-7222 (24時間対応)



家族を守る**屋根**は  
大切です！



## 業務内容

- ✓ 新築屋根／壁工事
- ✓ 雨漏り修理
- ✓ 二重屋根工事
- ✓ 屋根張り替え
- ✓ 屋根張り替え
- ✓ 屋根雪下ろし（屋根点検可）
- ✓ 雪庇止め製作取付
- ✓ その他板金工事全般

# お見積り

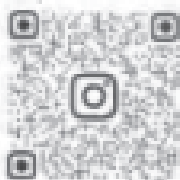
- ✓ 明瞭な適正価格
- ✓ お見積り無料

～創業22年～

大伸匠株式会社

だいしんたくみ

フォロー  
お願いします



**DISCUSSION**

当麻町4条西3丁目6-17



0166-84-5360



090-2076-1212

※現場に出ている事が多いので  
お急ぎの方は携帯に  
お気軽にご連絡ください



屋根ひとすじ35年の  
がんと親父と  
その背中を見てきた息子の  
二人で日々奮闘しています

## 国民年金保険料

令和6年4月から翌年3月までの国民年金保険料は、月額16,980円になります。国民年金は一定期間の保険料をまとめて納めることで割引きとなる前納制度を設けています。令和6年度の国民年金保険料の前納額をお知らせします。

### 【6カ月前納】( )内は毎月納付との比較

- ・口座振替…100,720円(△1,160円)
- ・現金納付…101,050円(△830円)

### 【1年前納】(令和6年4月～令和7年3月分の保険料が対象)

- ・口座振替…199,490円(△4,270円)
- ・現金納付…200,140円(△3,620円)

### 【2年前納】(令和6年4月～令和8年3月分の保険料が対象)

- ・口座振替…397,290円(△16,590円)
- ・現金納付…398,590円(△15,290円)

## 固定資産税

### 【固定資産の縦覧】

町内の土地・家屋の所有者(固定資産税の納税者)とその代理人の方は、4月から固定資産の縦覧ができます。これは自己の資産と他の土地・家屋の評価額を比較できるようにするためのもので、「土地価格等縦覧帳簿」には地番・地目・面積・評価額が、「家屋価格等縦覧帳簿」には所在地番・種類・構造・床面積・評価額が記載されています。

●**縦覧期間** 4月1日～7月31日(土・日、祝日を除く)

●**縦覧方法** 納税通知書・運転免許証など本人確認ができるものを持参し、税務住民課固定資産係窓口へお越しください。

※代理人の方は委任状と、代理人の本人確認ができるものがが必要です。縦覧帳簿には所有

●**前納の申し込み** 前納制度を利用するには、年金事務所に申し出る必要があります。なお、口座振替およびクレジットカードによる6カ月(4～9月)、1年および2年前納の申込期限は令和6年2月末です。また、令和6年3月から、国民年金保険料の口座振替、クレジットカードによる前納について、年度途中からまとめて振替(立て替え)できるようになります。

●**口座振替の早割** 口座振替には上記の他、「早割」による割引きがあります。令和6年度は16,920円(通常の保険料から60円割引き)です。

●**詳しくは…** 旭川年金事務所(☎25-5606)または年金ダイヤル(☎0570-05-1165)

者名がありませんので、事前に地番(所在地)をご確認ください。

### 【固定資産課税台帳閲覧】

4月から、固定資産税の納税者と借地・借家人は納税者の「固定資産課税台帳」を閲覧できます。

●**閲覧期間** 4月1日から(土・日、祝日、年末年始を除く)

●**注意事項** 閲覧される方は運転免許証などの本人確認ができるもの(借地・借家人は契約書などの貸借関係が確認できる書類も必要となります)を持参し、税務住民課固定資産係窓口へお越しください。閲覧手数料は1回300円(7月31日までは無料)です。

●**詳しくは…** 税務住民課固定資産係(☎84-2111内線136)

## イチイ学園

令和6年度の「イチイ学園」受講生を募集しています。イチイ学園に参加して新しい仲間を作りながら毎月1回、さまざまな学習に取り組み、生きがいや豊かな生活を見出しましょう。皆さんのご参加をお待ちしています。

●**対象** 町内に在住する60才以上の方(昭和39年4月1日までに生まれた方)

※すでにイチイ学園を卒業・修了された方も参加可能。

●**定員** 50人

●**会場** 公民館まともーる他

●**開催日** 毎月1回(基本的に毎月第3水曜日)午前9時～正午(午後から軽スポーツを行う場合や1日を通しての活動日もあります)

●**内容** 講話や軽スポーツ、創作活動、社会見学などの活動を組み合わせ、学習します。

●**受講料** 年間1,000円

●**申込先** 3月22日(金)までに教育委員会社会教育課社会教育係(☎84-2111内線413)へお申し込みください。



## 後期高齢者医療制度

### ●高額介護合算療養費について

医療と介護の両方を利用している世帯の自己負担額を軽減する制度です。

世帯で1年間の医療費と介護サービス費の両方の自己負担額の合計が基準額(世帯の限度額)を超えた時は、申請によりその超えた額が支給されます。支給対象となる方には毎年3月から4月頃に申請のお知らせをお送りします。

※医療費または介護サービス費の自己負担額のいずれかが0円の場合は対象となりません

※基準額を超える額が500円以下の場合は、支給の対象となりません

※新たに後期高齢者医療制度に加入された方、北海道外から転入した方などの場合は、申請のお知らせを送れないことがあります

### 自己負担限度表

(期間:令和4年8月1日～令和5年7月31日)

負担割合	区分	基準額(世帯の限度額)
3割	現役並み所得者	【課税所得 690 万円以上】212 万円
		【課税所得 380 万円以上】141 万円
		【課税所得 145 万円以上】67 万円
2割	一定以上所得者一般	56 万円
1割	住民税非課税世帯	区分Ⅱ(※1) 31 万円
		区分Ⅰ(※2) 19 万円

※1 世帯全員が住民税非課税で区分Ⅰに該当しない方

※2 世帯全員が住民税非課税であり、世帯全員の所得が0円(公的年金控除は80万円を適用。給与所得がある場合はその金額から10万円を控除)、または老齢福祉年金を受給している方

●詳しくは… 北海道後期高齢者医療広域連合(☎011-290-5601)または役場保健福祉課保険医療係(☎84-2111内線177)

## 自衛官募集

### 【予備自衛官補(技能)】

・資格 日本国籍を有し、令和6年7月1日現在18歳以上で国家資格などを有する男女(資格により年齢上限は52歳以下から54歳以下)

・受付期間 1月22日(月)～4月11日(木)

・試験期日 4月13日(土)

### 【予備自衛官補(一般)】

・資格 日本国籍を有し、令和6年7月1日現在18歳以上51歳以下の男女

・受付期間 1月22日(月)～4月11日(木)

・試験期日 4月14日(日)

### 【幹部候補生(一般)】

・資格 日本国籍を有し、令和6年4月1日現在22歳以上25歳以下の男女

・受付期間 3月1日(金)～4月12日(金)

・第1次試験日 4月20日(土)

### 【幹部候補生(歯科・薬剤科)】

・資格 日本国籍を有し、専門の大卒で採用予定月の1日現在20歳以上29歳以下の男女

・受付期間 3月1日(金)～4月12日(金)

・第1次試験日 4月20日(土)

### 【一般曹候補生】

・資格 日本国籍を有し、採用予定月の1日現在、18歳以上32歳以下の男女

・受付期間 3月1日(金)～5月7日(火)

・試験期日 5月18日(土)・19日(日)のいずれか1日予定(変更になる場合があります)

### 【医科・歯科幹部】

・資格 日本国籍を有し、医師・歯科医師の免許取得者

・受付期間 2月1日(木)～6月6日(木)

・試験期日 6月21日(金)

●試験会場 陸上自衛隊旭川駐屯地(旭川市春光町)

●詳しくは… 自衛隊旭川地方協力本部旭川地区隊(☎54-5617)または役場総務課防災係(☎84-2111内線113・114)

## 浄化槽設置補助

合併処理浄化槽を新たに設置する方に、設置の補助を行っています。令和6年度中に設置し、補助を希望する方は、期日までに要望書を提出してください。なお新築住宅を優先し、希望者多数の場合は抽選となります。

※専用住宅、店舗併用住宅の浄化槽(10人槽以下)に対して、維持管理費の1/3を補助する制度もあります

●**補助内容** 専用住宅および店舗併用住宅(10人槽以下)、居住の用途がある事業所などに設置する浄化槽で、次の区分の額を限度として補助金を交付します。

- ・5～6人槽 500,000円
- ・7人槽以上 650,000円

●**対象および条件**

- ・当麻町民または当麻町に住宅を建設し、当麻町民となる予定であること
- ・当麻町公共下水道認可区域外に合併浄化槽を設置するものであること
- ・設置場所が申請者の所有地であること。借地の場合は地主の承諾を得ていること
- ・設置工事は当麻町合併処理浄化槽設備工事指定業者により行うこと

●**受付期間** 4月15日(月)まで※期日以降は随時受け付けとなります

●**詳しくは…** 建設水道課管理係(☎84-2111内線152・153)

## 野犬掃とう

当麻町畜犬取締及び野犬掃とう条例に基づく野犬掃とうを4月1日から9月30日まで行います。野犬掃とうは、野良犬や浮浪犬による人などへの被害を防ぐために実施するものです。期間中、町民の皆さんが飼われている犬が捕獲されないようにつないでおいてください。ご理解とご協力をお願いします。

●**詳しくは…** 税務住民課環境生活係(☎84-2111内線132)

## 運営協議会委員募集

北海道後期高齢者医療広域連合では、住民の皆さんの代表として、制度の運営に関する重要事項を審議していただく運営協議会委員を募集しています。

●**応募資格** 道内在住の満18歳以上の(ただし、議員や公務員などは除く)

●**募集人数** 5名

●**任期** 令和6年7月から2年間(開催は年2回を予定)

●**応募方法** 北海道後期高齢者医療広域連合ホームページまたは市区町村窓口にある応募要領をご覧ください

●**応募締切** 4月30日(火)

●**選考** 選考委員会を設置し、提出された小論文などにより総合的に委員を選考します

●**報酬など** 1日につき5,000円の報酬と旅費を支給します

●**詳しくは…** 北海道後期高齢者医療広域連合(〒060-0062 札幌市中央区南2条西14丁目国保会館6階 ☎011-290-5601)

## ワクチン無料接種終了

新型コロナワクチン(令和5年秋開始接種・生後6カ月以上の方を対象)を自己負担なし(無料)で行う特例臨時接種は、3月31日で終了します。これに伴い、新型コロナ予防接種専用回線(☎84-7020)も3月31日で終了します(予約および接種は医療機関により早期に終了する場合があります)。4月1日以降のお問い合わせは、保健福祉課健康推進係までご連絡ください。

●**詳しくは…** 保健福祉課健康推進係(☎84-2111)

暖かくなり、これからの時期は雨の降る日も多くなってきます。市街地の積雪は日ごとに減っていきませんが、山間部ではまだ多くの積雪が残っており、雪解け水が河川に流れ込み、雨水が加わると河川の水かさが増え流れも急激に速くなります。河川の増水により氾濫することもあり大変危険です。気温の上昇や降水により雪解けが進み、土砂災害や浸水のおそれがあるときは「融雪注意報」を発表しますので、お出かけの際には、最新の防災気象情報を利用して気象災害から身を守りましょう。

气象台  
一口メモ





## し尿収集手数料

大雪浄化組合のし尿収集手数料は、4月1日より取扱金融機関の窓口利用による振り込みは、ご利用者が各金融機関で定めた振込手数料をご負担いただきますので、ご理解のほどをお願いします。

## ●手数料がかからない場合

- ・し尿収集業者へ直接支払う場合
- ・し尿収集手数料納入通知書兼領収書を持参し、収集業者へ直接支払う場合
- ・し尿収集手数料納入通知書兼領収書を持参し、大雪浄化センターへ直接支払う場合

●詳しくは… 大雪浄化センター（☎85-2580）

## 警察官募集

北海道警察では警察官を募集します。

- 受付期限 3月29日(金)まで
- 募集人数 250人程度(うち女性50人程度)
- 受験資格 平成4年4月2日から平成19年4月1日までに生まれた方
- 詳しくは… 旭川東警察署(☎34-0110)または当麻駐在所(☎84-2013)

## 火災・救急出動状況

## 【火災】

2月合計	0件
令和6年累計	0件

## 【救急】( )内は搬送人数

2月	急病	22件(21人)
	一般負傷	7件(7人)
	交通	1件(1人)
	その他	2件(2人)
	合計	32件(31人)
令和6年累計		71件(61人)

## 【交通事故】

人身	1件
物損	5件
死者	0人
傷者	1人
北海道内の死者数	9人

## げんきの素

— 春こそメンタルケア

春は気温の寒暖差が大きく、自律神経が不安定になるほか、卒業や入学、就職、人事異動、退職など、大きなストレスが生じ、メンタルの不調をきたしやすい時期です。これから迎える春にむけて、日常生活で取り入れることができるセルフケアをご紹介します。

## 食

## 生活を整える

- ・朝食を食べて脳を目覚めさせ、1日の生活リズムを整える

食事はバランスよく

- 主食(ごはんなどの炭水化物)
- 主菜(肉や魚、卵、大豆製品などのたんぱく質)
- 副菜(野菜、きのこ、いも、海藻などのビタミン・ミネラル)



## 適

## 度な運動を

- ・ウォーキングなどの有酸素運動はリフレッシュ効果が高く、ストレス解消になります。
- ・座りっぱなしは血流を悪くし、自律神経を乱す原因に。30分に1回は立ち上がってみましょう。

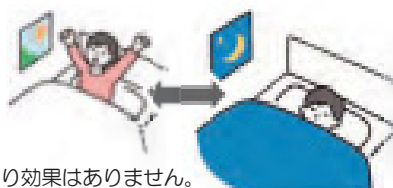


## 良

## 質な睡眠を

休日も平日も、毎日同じ時間に起きましょう。夜、眠気が訪れることにつながります。

※休日の寝だめは平日の不足分を補っているだけなので、あまり効果はありません。



寝る前のブルーライトに注意！

スマホ  
パソコン  
ゲーム機器  
テレビ



※随時、健康相談を受け付けていますので、お気軽にご連絡ください。

●詳しくは… 保健福祉課健康推進係(☎84-2111内線186・187)

## 生活・仕事相談会

「かみかわ生活あんしんセンター」は、さまざまな理由で生活に困っている方の相談にのるため、北海道上川総合振興局が業務委託をしている相談窓口です。

- 開催日時 3月21日(木)
- 時間 ①午後1時～1時50分  
②午後2時～2時50分
- 場所 公民館まとまーる 小会議室2
- 対象者 生活・仕事についてお悩みの方
- 相談料 無料
- 申込期日 3月20日午後3時まで
- 申込・問い合わせ先 自立支援事業所「かみかわ生活安心センター」(☎38-8800 FAX33-0021)

## 土地の届出

土地の売買・賃借・交換・営業譲渡など、一定面積以上の土地取引に係る契約をした場合には国土利用計画法の規定により、その土地が所在する市町村に届け出が必要です。

- 対象土地の面積 1万㎡以上(当麻町の土地の場合)
- 届出期限 契約締結日から2週間以内
- 提出書類 土地売買届出書、土地売買等契約書の写し、売買土地の位置図、地番図
- 罰則 届け出をしないと法律で罰せられることがあります
- 詳しくは… まちづくり推進課企画商工係 (☎84-2111 内線124)

## 自動車税種別割

自動車税種別割は、4月1日現在の登録に基づいて課税される税金です。引っ越しで住所が変わったときなどは、運輸支局で変更登録をしてください。

- 登録手続きが必要な場合
  - ・住所が変わったとき(変更登録)
  - ・自動車を売買したとき(移転登録)
  - ・自動車を使用しなくなったとき(抹消登録)
- 令和6年度の自動車税種別割納税通知書を確実にお届けするために、3月中に手続きをお願いします。
- 変更登録が間に合わないときは、道税ホームページの「自動車税種別割納税住所変更手続」から納税通知書の送付先の変更をしてください。
- 詳しくは… 札幌道税事務所自動車税部 (☎011-746-1190)

## お米・牛乳子育て応援事業

北海道では、食料品などの物価高騰の影響を受けている子育て世帯の負担軽減と道産品の消費拡大を図るために北海道お米・牛乳子育て応援事業(第2弾)を行っています。

- 対象世帯 平成17年4月2日から令和6年4月1日までに生まれた子どもがいる北海道内の世帯
- 申請期間 4月30日(火)まで
- 詳しくは… 北海道お米・牛乳子育て応援事業事務局コールセンター (☎011-350-7371)



## 電気火災を防ぎましょう！

部屋を見渡せばいくつもの電気製品に囲まれながら生活している人も多いのではないのでしょうか。しかし、その便利な電気製品にもちょっとした使用者の不注意で火災になる可能性があります。電気火災を防ぐため次のことに注意しましょう。

- ・コンセントやプラグは、ほこりなどがたまらないよう、きれいに保つ
- ・傷みや緩みがあるプラグは使わない
- ・たこ足配線、コードを束ねたまま使用しない
- ・家具などでコードを踏まない

今一度掃除のなどの際に確認してみてください。



大雪消防組合 当麻消防署

## 当麻消防署公式SNS

消防署の活動や防火・防災などの情報を発信しています。ぜひフォローしてください！



Facebook



Instagram



## 「認知症ケアパス」はご存じですか？

「住み慣れた自分の家や地域で暮らしたい」誰もがそう願うように、認知症の方と家族の方の思いも同じです。そんな暮らしを実現していくためには、地域の方たちの理解とちょっとした手助けが必要となります。当麻町では、本人や家族の方の不安を軽減することを目的として、認知症やその症状に応じて利用できるサービス、支援などの情報を「認知症ケアパス」にまとめています。

認知症は病気の進行によって症状が変化します。その進行速度や経過は個人によって異なるため、必ずしも同一ではありませんが、今後を見通していくための参考としていただければと思います。

### 認知症ケアパスを使用すると…



#### チェックリストで早期発見

ステージごとに起こりやすい認知症の症状を掲載。

認知症による変化は、本人より周りが先に気づく場合も多いため、家族や身近な人にも定期的にチェックしてもらうとよいでしょう。



日常的に支援が必要な段階

見守りなどの支援が必要な段階

見逃しがちな認知症の初期段階



#### 認知症の介護者を支える有益情報

認知症のステージごとの対応方法や、相談先などを記載。

在宅介護をされている方は特に、家族を思うあまり頑張りすぎると共倒れしてしまうことも…。

家族だけで抱え込まずに、早い段階で介護や認知症の専門家に相談してアドバイスをもらいましょう。



#### いざという時のサービスを事前に確認

介護保険や福祉サービスの情報に加え、地域のサービスを紹介。

認知症高齢者数は65歳以上の7人に1人、年を重ねていけば誰でもなる可能性のある病気です。初期段階から情報を得て、いざという時の心構えをしておきましょう。

#### サンプル



高齢者の相談窓口になるのが、当麻町役場庁舎内にある「当麻町地域包括支援センター」

### まずは、当麻町地域包括支援センターに相談！

- ★認知症が疑われたとき(本人、家族、友人、近所の方など)
- ★認知症と診断されたとき
- ★医療機関の受診や、介護についてのアドバイス
- ★地域のサポートを受ける方法
- ★できる限り自宅で生活できるためのお手伝い など



ケアパスは当麻町地域包括支援センターで配布しています

●詳しくは… 当麻町地域包括支援センター 保健福祉課介護係(☎ 84 - 2 1 1 1)



## 所有者・町・町民それぞれの責務と役割とは？

これまで1年間にわたり「空き家対策」について連載をしてきましたが、「当麻町空家等の適切な管理に関する条例」では、所有者・町・町民それぞれの責務・役割が示されています。

### ●所有者等の責務（第4条）

所有者等は、その所有し、または管理する空家等が周辺の生活環境に悪影響を及ぼさないよう、自らの責任において適切に管理するとともに町の空家等の保全に対する施策に協力するよう努めるものとする。

### ●町の責務（第5条）

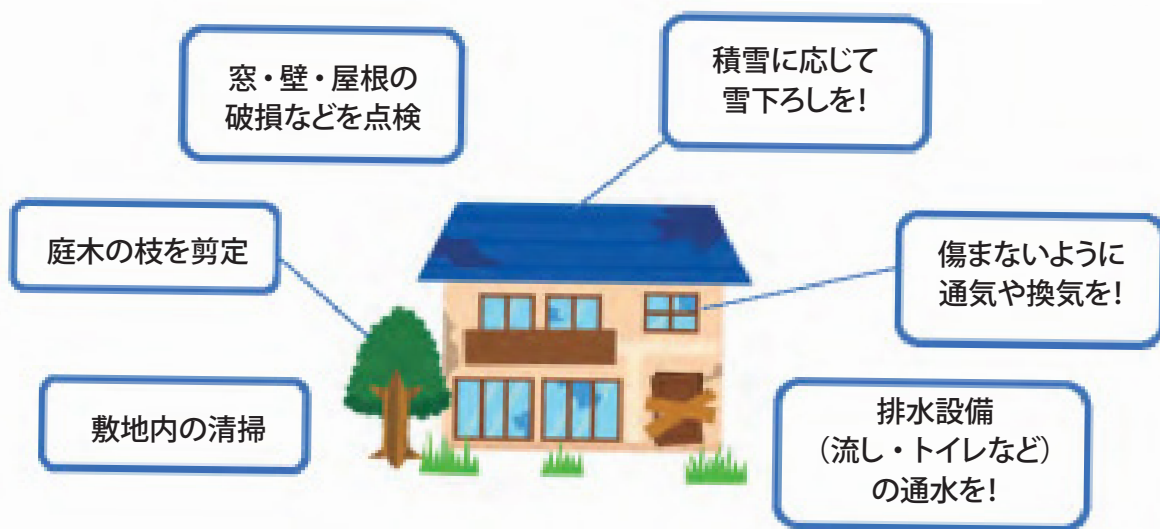
町は、空家等の施策に関し必要な施策を策定し、実施するとともに、空家等の管理が適切に行われないことにより、地域の生活環境に深刻な影響を及ぼすことがないように必要な措置を講ずるものとする。町は空家等の適切な管理に関し、必要な情報の収集に努めるものとする。

### ●町民の役割（第6条）

町民は、安全で良好な町内の生活環境の確保に努めるとともに、町が実施する空家等の施策に協力するものとする。町民は、周辺の生活環境に悪影響を及ぼすおそれのある空家等を発見したときは、その情報を町に提供するよう努めるものとする。

「空き家」問題の一番の対策は「空き家」になる前にしっかり備えておくことです。家族と話し合う、相続対策を事前に行う、法務局や法律の専門家、役場に相談するなど、リスク軽減を図るためにも、空き家のまま放置することがないように、できることから空き家対策をしましょう。そして当麻町に「困った空き家」が存在しないよう、みんなで心がけていきましょう！

これで本コラム「空き家の知識」の連載は終わります。1年間ありがとうございました。



町では空き家の相談を受け付けています。

「売りたい」「買いたい」

「どうしたらよいかわからない」といった場合は、  
お気軽にご相談ください。

● 空き家相談窓口

役場まちづくり推進課企画商工係  
(☎84-2111 内線123・124)



【売買・賃貸情報を掲載したい】

北海道空き家情報バンク



【ゼロ円で買りたい】

みんなの0円物件



【不動産の相続が発生した】

当麻町版不動産相続サイト



## 財務専門官募集

財務省北海道財務局では財務専門官を募集します。

## ●資格

①平成6年4月2日から平成15年4月1日生まれの方

②平成15年4月2日以降生まれで下記のいずれかに当てはまる方

・大学を卒業および令和7年3月までに大学を卒業する見込みの方

・短期大学または高等専門学校を卒業および令和7年3月までに短期大学または高等専門学校を卒業する見込みの方

●受付期限 3月25日(月)まで

●試験期日 5月26日(日)

●詳しくは… 財務省北海道財務局人事課人事係(☎011-709-2311内線4252)

## 国税専門官募集

札幌国税局では国税専門官を募集します。

## ●資格

①平成6年4月2日から平成15年4月1日生まれの方

②平成15年4月2日以降生まれで、大学を卒業する見込みの方

●受付期限 3月25日(月)まで

●第1次試験期日 5月26日(日)

●第1次試験合格者発表期日

6月28日(火) 午前9時

●第2次試験期日 6月24日(月)から7月5日(金)のうち指定する日

●最終合格者発表期日 8月13日(火)

●詳しくは… 札幌国税局人事第2課採用担当(☎011-231-5011内線2315)または旭川東税務署総務課(☎67-2609)

有料広告

＼広報当麻見たよ!で／

# ホッとなクーポン

どぞ!!

当麻町にお住まいの方  
限定!

入館料が通常  
1,600円(税込)のところ

→ **1,300円(税込)** + カップアイス  
プレゼント!!

※期間:2024年3月31日(日)まで ※特別期間を除く ※万葉の湯当麻町館限定 ※他サービス利用不可  
ご利用の際は、当麻町にお住まいであることが証明できる物のご提示と、  
万葉プレミアム会員へのご登録をお願い致します。



いつでも  
手ぶらでOK!

入館料全日

**1,600円(税込)**

■バスタオル  
■フェイスタオル  
■浴衣 付



万葉の湯  
旭川高砂台

年中無休/23時間営業(午前10:00~翌朝9:00)

お問い合わせご予約は **TEL.0166-62-8910**

※深夜2時より別途料金加算となります。

〒070-0061  
北海道旭川市高砂台1-1-52

とうまが、  
わたしたちの  
ふる里になる。



## 「ハートフルタウンとうま」のオアシス、 幅5mの自由スペース

ハートフルタウンとうまでは、宅地と宅地の間に住民の方に自由に使って頂ける、幅5mのスペースを設けました。バーベキューをするもよし、ランニングや子どもの遊び場など使い方はいろいろです。

（写真提供：当麻町）

# 好評分譲中！子育て応援します。

### 小中学生の修学旅行を全額補助！

●小中学生の修学旅行費を全額サポート。

### 高校生も応援！（はばたけふる里応援事業）

●高校生へ就学支援助成金（3年間15万円）

### 18歳までの医療費無料！

●中学生以下は予防接種の一部無料。

### とうまはこんなに近いんです！

（当麻中心部から車で）

●上川総合振興局／約9.0km(10分) ●北山パワース／約13.3km(15分)  
●旭川空港／約22.9km(25分) ●イオンモール旭川西／約19.6km(25分)

子育て環境No.1のマチを目指して。  
心を育む「食育・木育・花育」を推進しています。

子育て応援します。

（分譲価格）■分譲区画数／61区画 ■分譲対象／個人または無償譲渡者 ■特約価格／504万115.15円  
以上の分譲区画は（工事費別）アパート、マンションの建設は不可。 ■買付方法／分譲申込書に必要事項を  
記入し、申込のうえ、当麻町土地開発公社事務科（旭川市旭川3-1-1）に提出してください。 ■購入可能な区画数／個人は  
1区画、無償譲渡者は無制限。 ■買付額／現金、全額代金の20%以上を支払い、契約締結。現金は、契約締結  
1月以内に完納していただく。その他は毎月返済型。返済期間は、申込締結日から起算となります。 ■購入者の  
決定、引渡後、引渡後30日以内に引き渡し地を指定する権利があります。 ■その他  
（分譲価格）■分譲区画数／61区画 ■分譲対象／個人または無償譲渡者 ■特約価格／504万115.15円  
以上の分譲区画は（工事費別）アパート、マンションの建設は不可。 ■買付方法／分譲申込書に必要事項を  
記入し、申込のうえ、当麻町土地開発公社事務科（旭川市旭川3-1-1）に提出してください。 ■購入可能な区画数／個人は  
1区画、無償譲渡者は無制限。 ■買付額／現金、全額代金の20%以上を支払い、契約締結。現金は、契約締結  
1月以内に完納していただく。その他は毎月返済型。返済期間は、申込締結日から起算となります。 ■購入者の  
決定、引渡後、引渡後30日以内に引き渡し地を指定する権利があります。 ■その他

お問い合わせ

当麻町・当麻町土地開発公社

■住所／北海道上川郡当麻町3-1-1 ■電話番号／0166-84-2111 ■営業時間／8:30～17:15

TEL.0166-84-2111

ハートフルタウンとうま

検索

<http://www.heartfultowntohma.com>





# 夢のマイホームを お得に建てるチャンス!!

## 1. 町産の木材を使う新築住宅に 最大250万円を補助。 森林認証を受けた木材で住宅を 建てるができます!

- 対象者/当麻町内に戸建て住宅を新築し、当該住宅に入居する方。
- 対象要件/当麻町内に新築される戸建専用住宅。  
(住宅と同時に施工される車庫、物置も含むことが可能)  
当麻町内に新築される店舗兼用住宅のうち、住宅の用途部分。
- 補助金額/250万円を限度とし、建設に要する町産材の販売額、  
各部位の使用量に応じた額とします。

## 2. 木質燃料ストーブの補助をします!

- 木質燃料ストーブ等設置補助/暖房用として木質燃料ストーブの設置  
をする場合、設置に係る経費の1/2の補助(上限20万円)をします。  
※令和5年度の受付は終了いたしました

## 3. 太陽光パネルの補助をします!

- 太陽光発電システム設置補助金/太陽光発電システムを設置する  
場合、10万円を補助します。

## 4. 融雪槽の補助をします!

- 融雪槽等設置補助/融雪槽やロードヒーティングなどを設置  
する場合、個人は事業費の1/2以内(限度額30万円)、2戸  
以上の共同設置の場合は事業費の2/3以内(限度額40万円)  
の補助をします。

## ハートフルタウンとうまの分譲ご案内

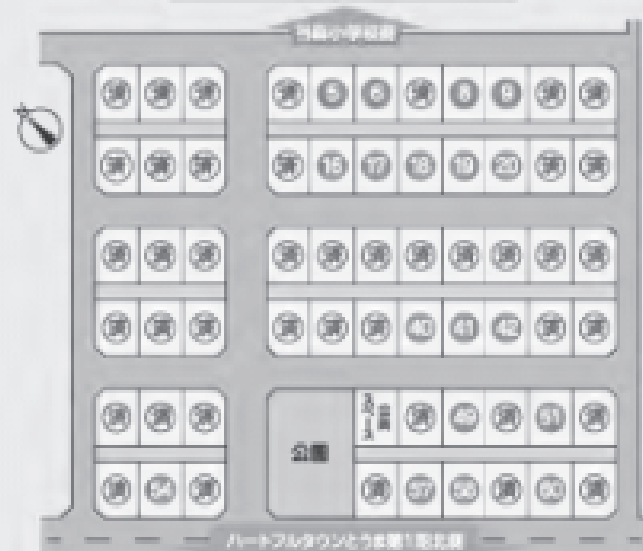
### ■分譲面積/

287.25㎡(86.89坪)~292.37㎡(88.44坪)

### ■分譲価格/

2,937,000円~3,278,000円

### 分譲区画案内図



※は3月11日現在です。



全区画  
南向き



## ハートフルタウンとうま 第2期 全61区画

### 共働きの子育て世代をサポート!

- 預かり保育 ●一時預かり保育を実施。
- 認可保育園保育料の負担軽減も行っています。

### 1才の誕生日を「オール」とうまでお祝い!

- 町長が木製フォトフレーム、似顔絵、絵本、バラの花束をプレゼント。

### 2才から6才の誕生日に「絵本とバラ」 でお祝い!

- 誕生日ごとに絵本とバラの花束をプレゼント。

### 小中学生の誕生日に「図書贈呈」!

- 小学1年生から中学3年生までの誕生日に本をプレゼント。

日	月	火	水	木	金	土
10 ・屋内遊技場開放 保セ 10:00～18:00	11 ・広報「我が郷土」発行日	12 ・運動器具開放日 保セ 9:00～11:00 ・当麻中学校卒業式	13 ・町立診療所午後休診 ・ふれあいサロン開設日	14 ・運動器具開放日 保セ 9:00～11:00	15 ・道民交通安全の日 ・声かけあいさつ運動の日	16 ・屋内遊技場開放 保セ 10:00～18:00 ・当麻幼稚園修了証書授与式 ・当麻保育園卒園式
17 ・屋内遊技場開放 保セ 10:00～18:00 ・道民家庭の日	18 ・学園別小学校卒業式	19 ・運動器具開放日 保セ 9:00～11:00 ・当麻小学校卒業式	20 ・屋内遊技場開放 保セ 10:00～18:00 ・トーマスチャイルドハウス緑郷卒園	21 ・運動器具開放日 保セ 9:00～11:00	22	23 ・屋内遊技場開放 保セ 10:00～18:00 ・町民交通安全の日
24 ・屋内遊技場開放 保セ 10:00～18:00	25 ・心配ごと相談 ・上下水道料金納入期限	26 ・運動器具開放日 保セ 9:00～11:00	27 ・町立診療所午後休診 ・イチイ学園開設日 ・ふれあいサロン開設日	28 ・運動器具開放日 保セ 9:00～11:00	29 ・保育園いっぽ！卒園式	30 ・屋内遊技場開放 保セ 10:00～18:00
31 ・屋内遊技場開放 保セ 10:00～18:00	1 ・当麻保育園入園式 ・保育園いっぽ！入園式	2 ・運動器具開放日 保セ 9:00～11:00	3 ・町立診療所午後休診	4 ・乳児・1歳6か月児健診 保セ 13:00～ ・運動器具開放日 保セ 9:00～11:00	5 ・当麻中学校入学式	6 ・屋内遊技場開放 保セ 9:00～18:00 ・当麻幼稚園入園式 ・トーマスチャイルドハウス緑郷入園式
7 ・屋内遊技場開放 保セ 10:00～18:00 ・消防団家庭查察	8 ・当麻小学校入学式	9 ・運動器具開放日 保セ 9:00～11:00	10 ・広報「我が郷土」発行日 ・町立診療所午後休診 ・ふれあいサロン開設日	11 ・運動器具開放日 保セ 9:00～11:00	12	13 ・屋内遊技場開放 保セ 10:00～18:00
14 ・屋内遊技場開放 保セ 10:00～18:00	15 ・国民年金・厚生年金支給日 ・道民交通安全の日 ・声かけあいさつ運動の日	16 ・運動器具開放日 保セ 9:00～11:00	17 ・町立診療所午後休診 ・イチイ学園開設日	18 ・運動器具開放日 保セ 9:00～11:00	19	20 ・屋内遊技場開放 保セ 10:00～18:00 ・春の火災予防運動(30日まで) ・パークゴルフ場オープン

### 保セ 保健福祉センター

町立診療所受付時間 ※水曜日は午後休診、土・日・祝祭日は休診

[午前]月～金曜日 8:30～11:30 [午後]月・火・木・金曜日 13:00～17:30

※診療の状況などにより、日程が変更になる場合があります

### 有線告知放送について

町では、行政からのお知らせをはじめ、団体などからのお知らせをご家庭にある有線告知放送機を活用して定期的に放送しています。団体などからのお知らせは、ご依頼を受けて放送を実施しています。放送できる回数は全町対象は3回、一部地区を対象とする場合は2回です(ただし、内容により回数を制限させていただく場合もあります)。

#### 放送できる内容・団体

- 町民主催で町民対象の営利を伴わないイベント。ただし営利を伴うイベントであっても町の活性化、町外へのPRを見込める場合は放送可能
- 町が社会教育団体とみなす団体や福祉ボランティア団体
- 各行政区

放送依頼は情報発信戦略課情報発信係(☎84-2111内線126)で受け付けています。

昼の放送は午前10時、夜と翌朝の放送は午後3時までにご連絡ください。

#### 放送時間帯(臨時放送を除く)

※平日は1日3回

土日・祝日・年末年始は1日1回

【4～10月】 平日 6:15、12:15、19:30  
土日・祝日 6:15

【11～3月】 平日 7:15、12:15、18:30  
土日・祝日・年末年始 7:15

## ゲレンデでそり遊び

～当麻山スキー場開放

2月10日、とうま山スキー場ゲレンデをそり遊びの場として開放しました。

緩やかな斜面が特徴のスキー場で、そり遊びを楽しんでもらおうと午後3時から4時まで限定で開放したもの。同時に町民発案による88メートルの滑走タイムを競うレースも開催。優勝者には「くろみなの木遊館」で特別に製作されたトロフィーが用意され、参加者は迫力あるそりレースを繰り広げました。



## 美術部の活動に

役立てて

～ライオンズクラブより寄贈

2月14日、当麻ライオンズクラブ（森林太会長）が青少年健全育成活動事業の一環で、当麻中学校裏田佳奈恵校長へ、LEDトレース台など約5万円相当の備品を寄贈しました。

10人が所属し、普段はポスターやイラスト制作、陶芸などを行っている同部。この日、森会長から目録を受けとった部長の野崎美夢さんは、「使ったことのない美術備品もあり、今後の制作が楽しみ。大切に使用していきたいです」と笑顔で話しました。



## 当麻の木育、大人にも

～当麻町女性大学講座

2月15日、当麻町女性団体連絡協議会（西川典子会長）主催の女性大学講座が当麻山で行われ、8人の参加者がスノーシューを履いて冬の当麻山を散策しました。

子どもたちが体験している木育を大人もやってみよう、という趣旨のもと開催。この日は、1月に当麻小学校3年生と当麻山を散策した東川在住のネイチャーガイド、鳥羽晃一さんと、北海道公認木育マイスターとして町内で活動する石黒康太郎さん随行的のもと、中腹ほどにある樹齢300年のミズナラを目指しました。参加者は当麻山に生息している動植物や、当麻山にまつわる歴史などの話を聞きながら、冬しか入れない当麻山の雪景色を満喫。散策の後は、キャンプ場でたき火を囲みながらホットサンドや温かい飲み物を手に、活動を笑顔で振り返っていました。



## 辰年の特別なお酒

～龍乃泉熟成開始

2月17日、当麻町の特産品「日本酒 龍乃泉」1600本が、当麻鍾乳洞内へ搬入され、熟成が始まりました。

当麻産酒米を使用し高砂酒造（株）で造られた生酒を、冬期間の鍾乳洞内で熟成させる取り組みで今年8年目を迎えました。龍伝説が眠る同鍾乳洞にとつて今年には「辰年」という特別な年。作業には38人のボランティアが参加し、12本入りケース134箱をバケツリレーの要領で搬入しました。

龍乃泉は約2カ月間の熟成期間を経て、4月13日に搬出。高砂酒造で火入れ後、同月27日から町内酒類販売店の限定販売と当麻町ふるさと納税返礼品で取り扱われる予定です。





## より良い まちづくりのために

～西山坂田電気会長が寄付

西山坂田電気株式会社(旭川市)代表取締役会長である西山陽一氏から、当麻町へ100万円の寄付をいただきました。

町内の電気業者と深いかかわりがあり、公共施設における設備工事などを請け負っていることから、より良いまちづくりのためにと寄付されたもの。2月20日、奥さまとともに町役場を訪れた西山氏は村椿哲朗町長へ寄付金を手渡しました。また町から西山氏へ感謝状も手渡されました。



## イベントで元気に

～当麻町商工会が寄付

当麻町商工会(佐々木利光会長)が、イベント収益金の一部を当麻町社会福祉協議会(河野豊会長)へ寄付しました。

コロナが明けても不安定な社会情勢が続く中、町民や商工会員に笑顔を届けたいと商工会は1月26日に、公民館まとまるで「新春チャリティビールパーティー」を開催。収益の一部となる4万円を社会福祉活動資金として寄付しました。また同イベントでは1月1日に発生した能登半島地震への災害義援金への募金も呼びかけ、集まった52850円を社会福祉協議会へ寄付。北海道共同募金会を通して被災地に寄付されました。



## 人とのつながりを 大切に

～伊林さん叙勲祝賀会

令和5年秋の叙勲で旭日双光章を受章した伊林久信さん(町宇園別2区)の祝賀会が2月20日、公民館まとまるで行われました。

伊林さんは当麻土地改良区理事、副理事長、理事長を歴任。町の主幹産業である農業の発展に尽力され、その功績が讃えられ受章に至りました(我が郷土2月号24ページ参照)。太田正人現改良区理事長が発起人代表となった祝賀会には約140人が参加。長年多忙な業務を支えてきた奥さんの幸子さんとともにお孫さんから花束を受け取った伊林さんは「この勲章は改良区役員と職員、そして地域の皆さんの功績であり、私が代表して受け取ったものと思っています。これからも人とのつながりを大切に、農業振興のお手伝いをしていきたい」と笑顔で話しました。



## 農業発展への活動続ける

～農協青年部創立70周年

当麻農協青年部井上雅敬部長が創立70周年を迎え2月22日、当麻農協3階大ホールで祝賀会が挙行されました。

同部は昭和30年に創立。研修などで知見を広げながら当麻農業の発展に寄与してきました。特に昭和59年に誕生した「でんすけすい」は、当時の部員が未知の栽培にチャレンジしたもので、現在、当麻町を代表する特産品につながっています。

地域活性化のためにまちづくり事業にも積極的に参加。井上部長はこの数年間、コロナ禍で活動の制限があったが、これからは部員一丸となって当麻農業発展のために活動を進めていきたい」と話しました。



## 選手の活躍に期待

〈クロスカントリー全国大会出場

1月から2月にかけて行われたクロスカントリースキの予選会において優秀な成績をおさめた浜頭冬和さん(当小6年)と佐藤由奈さん(当中1年)が、3月6日から名寄市で開かれる、JOCジュニアオリンピックカップ 2024全日本ジュニアスキー選手権大会の選拔選手に決定。それぞれクラシカル競技とフリー競技に出場します。2月26日に村椿町長へ出場報告を行った2人。今回全国大会に初出場する浜頭さんは、「10位以内を目指し、自分の納得がいく滑りができるように頑張りたい」、佐藤さんは「コーチや地域の方からの応援を力に、練習の成果を発揮したい」と大会への意気込みを力強く話しました。



## 小学校最後の 最高の思い出

〈ソフトテニス少年団全道優勝

2月17日に北広島市で開催された第37回全道ソフトテニス少年団北広島大会に当麻テニス少年団が出場。団体戦優勝という最高の成績を残しました。

出場したのは諸井羅々さん、菊地蘭夢さん、大塚心々さん、池澤結愛さん、前川紗希さん、広富瑠衣さんの6年生メンバー。小学生最後の大会で最高の成績を残せたことに、キャプテンの諸井さんは「全員で勝ち取った優勝は嬉しい」と笑顔で話していました。

(写真は少年団提供)



ふるさと納税  
返礼品でつくる  
当麻の美味しいもの10

『消防署長がつくる塩麴定食』より

## 大根と揚げの混ぜご飯

材料(4人前)

- ・大根：1/6本
- ・油揚げ：1枚
- ・鶏もも肉：1/2枚
- ・しめじ：1/2株
- ・JA当麻粉貯蔵今摺米：2合
- ◎酒・みりん・本だし：大さじ1
- ◎当麻グリーンライフ  
塩麴：大さじ2



塩麴のやさしい味わいに思わずほっこりする混ぜご飯。動画では、主菜や汁物など同時に3品作成！

## 作り方

- 1 米2合を炊飯器で炊き、大根を角切りにして電子レンジで3分温めます。
- 2 鶏もも肉を小さめの角切りに、油揚げもひと口サイズに切ります。
- 3 大根、鶏もも肉、油揚げ、しめじをフライパンで炒め、◎の調味料を加えてさらに炒めます。
- 4 肉に火が通り、具材がしんなりしてきたら火をとめ、ご飯と混ぜ合わせて完成です。

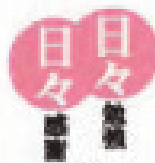
## JA当麻 粉貯蔵今摺米



当麻町のブランド米。お米を収穫後、一般的には玄米の状態ですが、今摺米は粉状態のまま低温貯蔵。注文を受けてから粉摺り・精米を行うことで、いつでも新鮮な美味しさをお届けします。

■当麻農業共同組合  
当麻町4条東3丁目 84-2121

ふるさと納税返礼品を募集しています。当麻町の魅力を、返礼品として全国の方にお届けしてみませんか。興味のある方は、役場情報発信戦略課(☎84-2111 内線127・128)までご連絡ください。



当麻町長  
村椿哲朗

全国初「当麻町農業合同事務所」  
開設20年を慶ぶ会

2月16日、発足から現在までの歩みを知る多くの関係皆さんとともに、とても喜ばしく、誇らしい時間。場を設けられた水口善美代表はじめ発起人皆さんへ、感謝を申し上げます。

当麻町のまちづくりの根幹である基幹産業、稼ぐ力が光る農業。さらには、基幹産業の一翼を担う復権を見事成し遂げた、林業。農業、林業、基幹産業の発展無くして、農林業の連携の力無くして、当麻町の未来は、描くことはできない。その思いである。

農業と林業は、まさに一心同体。さらには、その豊かさを五感を通じて学び、心を育む当麻町ならではの「食育・木育・花育」のまちづくりへとつながり、高い評価を受けている。農林業の基幹産業の振興発展と、教育・子育て・文化・郷土愛の向上とが密接に結びつき、当麻町の風土として根付いたこと、大変誇らしい。

「当麻町の農業、林業は、活気がある！元気がある！連携の力が素晴らしい！」。お褒めの言葉を多方面よりいただくが、その礎は間違いなく当時の菊川健一当麻町長、富田一義当麻農協組合長、住田典路当麻町農業委員协会会长、池澤和義当麻土地改良理事長、トップ方々の並々ならぬ熱意により誕生した、全国初「当麻町農業合同事務所」である。その後「当麻町農業合同事務所」へと発展拡大した。全国初の農業組織の連携の姿。華々

しく大きく報道され、その後の実績に、関しても高い評価を得ている。だが、前例のない全国初の誕生の舞台裏には、さまざまな困難があったことも事実。その高い壁を突破された原動力は、揺らぐことのない共通の信念「当麻農業の未来を切り拓く」その熱意であった。そして20年の時を経た、現在の農林業の姿がある。

誰もが認める一番の立役者である菊川前町長。体調の具合により当日の出席が叶わなかったが、なんと菊川前町長の熱い思いの一端でもお伝えしたい。その思いで、平成15年(2003年)広報紙・我が郷土2月号「町長室の窓から」第11連載、菊川町長コラム「輝く当麻米4年連続全道一」以下、一部を読み上げさせていただいた。

米産地ランキング当麻が全道一。四度、全道一に輝いた当麻米の喜びの記事を書けることは、大変幸せなことと思っている。

しかし時代が求めている、「消費者重視・市場重視」の考え方に立った米づくりが強く打ち出されており、生き残りをかけての戦いが始まっている。我が町では、このことをピンチではなくチャンスととらえ、積極的に営業展開を図っていくかなければと思う。

4月からJA当麻2階事務所をお借りし、町農林課、農業委員会、農業センター、土地改良区が一堂に会する、農業事務所一極化に向けて準備を進めている。

要請いただいた14団体の、熱い思いと願いをのせてスタートを切り、生産者と指導機関、行政とが一体となった、汗と知恵を出す場所であってほしい。当麻町開拓111年、新たなまちづくり、スタートの年である。

当麻町農林業合同事務所に会す、全ての皆さんの総力をもつて、引き続き、果敢なチャレンジ、当麻町の農林業のさらなる振興発展、当麻町の未来、子どもたちの未来を、私たちの手でこれからも切り拓いてまいります。菊川前町長はじめ、全ての関係皆さんへ、心からの敬意と感謝を込めて。「ありがとうございました」。



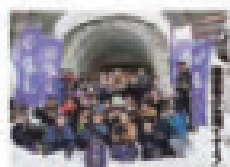
(上・式次第/下・農林業合同事務所)

人のうごき

2月末現在・( )内は前月比

総人口	男	女	世帯数
6,131(-5)	2,849(-3)	3,282(-2)	3,045(-2)
0～19歳	20～39歳	40～64歳	65歳以上
864(-1)	841(4)	1,858(-8)	2,568(0)

●我・郷土●



今月の表紙写真  
「縁起物のお酒ですよ！」

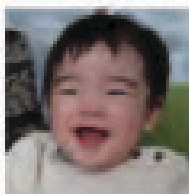
今年は辰年  
龍伝説が眠る当麻鐘乳洞で  
熟成させる「龍乃泉」にとっても  
今年は特別な年になります  
販売開始は4月27日  
縁起物のお酒の味を  
ぜひお楽しみください！  
(詳細は23ページ)

次号発行は4月10日(水)です

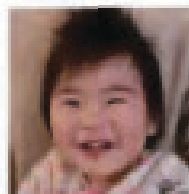
「我が郷土」3月号(令和6年3月11日発行)通巻1141号  
●発行/当麻町●編集/情報発信戦略課  
〒078-1393 北海道上川郡当麻町3条東2丁目11番1号  
☎0166-84-2111 FAX0166-84-4883  
ホームページ <http://town.tohma.hokkaido.jp>  
Eメール [kouhou@town.tohma.hokkaido.jp](mailto:kouhou@town.tohma.hokkaido.jp)  
フェイスブック <https://www.facebook.com/town.tohma>  
ユーチューブ <https://www.youtube.com/user/TohmaTownHokkaido>

Hello!  
Baby

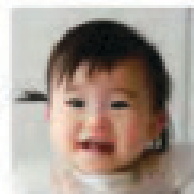
1歳  
おめでとう



たいじゅ  
庵原大樹ちゃん



りょうま  
川上 稜 真ちゃん  
(3東3)



みこ  
小林咲心ちゃん  
(3西3)

2月29日現在で当麻町に住民票のある令和5年1・2月生まれの赤ちゃんです(町広報撮影)