



# 我が郷土

10

October 2023 (令和5年)

No.1137

広報とうま



笑顔に寄り添って

# 官民連携で地域活性化を進める

旭川ガス株式会社と包括連携協定

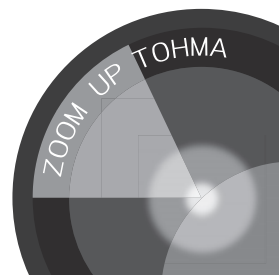


当麻町は、旭川ガス株式会社本社・旭川市4条通16丁目 齋藤隆代表取締役社長と、地域活性化に関する包括連携協定を締結しました。

昭和8年に創業し、今年で90周年を迎える同社は、地域のエネルギー供給会社として、持続可能な地域環境の構築と保全活動に取り組んでいるほか、地域発展のために行事への積極的な参加を続けています。

協定書には①環境保全やエネルギーに関すること、②暮らしの安全・安心・災害対策に関すること、③子ども・青少年育成に関すること、④暮らしのにぎわいやまちづくりに関することの4点が盛り込まれており、さらに「町内の森林管理への協力」や「カーボンニュートラルに関する提案」、「学校やイチイ学園へのエネルギーや環境保全についての出前講座」など具体的な取り組みが掲げられています。

自治体との協定は旭川市、鷹栖町、比布町に続き4例目。9月26日に当麻町役場講堂で締結式が行われ、協定書に署名した齋藤社長は「地域の皆さんが笑顔で過ごせるような街に当麻町と取り組みたい」と笑顔で話しました。また村椿哲朗町長は、当麻町がゼロカーボンシティを宣言していることに触れ「この取り組みが官民連携の力で、さらに進むことを期待します」と話しました。



### 音楽で芸術の秋

～文連コンサート開催

9月22日、公民館ましまる(3東2)で当麻町文化連盟(安部克歳会長)主催の「秋の爽りコンサート」が開催されました。

世界の歴史ある歌曲に触れてほしいと実施したもの。旭川を中心に活動するソプラノ歌手、バリトン歌手と、2名のピアニストの4名のグループ「旭川・リーダークライス」による童謡、オペラ「魔笛(ハイライト)のほか、町内の朗読サークルちらら、合唱サークル当麻コールドイジーとの交流演奏が披露され、来場者は音楽による芸術の秋を楽しみました。

また、コンサート会場ではウクライナ人道危機救援金への寄付が呼びかけられ、集まった1万6456円は日本赤十字社当麻分区分を通じて義援金として贈られました。



### 音楽で町に貢献

～和のみ店主吹奏楽部に寄付

飲食店「和のみ」(町6東3)店主の菅野雅文さん(63)が9月14日、当麻中学校を訪れ、同月3日に当麻山スキー場で開催した音楽イベント「音遊び」の収益金の一部を同校吹奏楽部に寄付しました。

自身もギター片手に音楽活動をする菅野さんは、音楽で得たものを音楽のためにつなげたいと考えており、これまでもイベント収益金の一部を吹奏楽部に寄付しています。今回のイベントは令和元年に企画しましたが、コロナ禍により中止を余儀なくされ、3年越しようやく開催できたもの。菅野さんは部長の七戸美心さん(15)に「少しでも若い演奏家の力になれば」と寄付を手渡し、受け取った七戸さんも「これからも後輩たちとともに音楽に取り組んでいきます」と力強く話しました。



### 大切な水を学ぶ

～土地改良施設見学

当麻小学校4年生と宇園別小学校4年生が9月11日、町内の土地改良施設を見学しました。

社会科の「水はどこから」の授業に関連し、水土里ネット当麻(当麻土地改良区)が毎年行っているもの。当麻ダム、大雪頭首工、当永発電所について、学習をしました。当麻農業を支えているダムや、子どもたち自身が給食米を育てる、「田んぼの学校」へ供給される水の源である石狩川などを間近に見た子どもたちは、水の大切さを学びました。



### 木に触れよう

～校外学習で木育体験

6月の遠足で木育体験として、くるみなの散歩道を散策した当麻小学校(今村雅之校長)3年生。9月7日に、総合的な学習(探究)の時間を活用して当麻山で木育体験を行いました。

この日、子どもたちは木登り、火起こし、薪割りを体験。すべてのメニューが日常ではあまり体験することのないものでしたが、指導者から手ほどきを受けながら、楽しく木に触れていました。





## 「いつまでも元気でね」

〜4年ぶりに敬老会開催

9月15日、公民館まとまーるで令和元年以来4年ぶりに当麻町敬老会が開催されました。満75歳以上の1490人を対象に町が案内状を送付し、当日は305人の方が出席。村椿町長は、「私たちがここ当麻町でともに集い、笑いあうことができるのは、先輩みなさんが当麻町の繁栄・発展の礎を築いてこられたこそのもので」と感謝の言葉を述べました。

祝い金の贈呈では、米寿の計10名が登壇。来場者から大きな拍手が送られました。

お祝いの演芸では、旭笑長屋のナナカマド紅丸さんによる落語や、文化連盟、町内子どもたちによる踊りや歌のパフォーマンスが披露され、会場には多くの笑顔があふれていました。

## みんなでお祝い

〜チャイルドハウス緑郷35周年

トーマスチャイルドハウス緑郷（緑1）が35周年を迎え9月24日、記念式典を開催しました。

「大自然の中で子どもたちを大きく育てたい」と教員だった佐々木太一さん・（故）美津子さん夫妻が平成元年、自宅敷地内に開設。子育てのコンセプトに共感する子どもたちが町内外から通い、これまで多くの卒業生が巣立っています。この日は在園生の他に多くの卒業生や保護者も参加。それぞれが式典の中で催し物を披露し、学舎の誕生日をお祝いしました。



## 芸術にふれる

〜かたるべの森秋の芸術祭

かたるべの森美術館（伊香牛2区 旧伊香牛小学校）が9月9日、秋の芸術祭を開催しました。

屋外では、布や段ボール、自動車に絵を描く絵画ワークショップの他、「謎の相撲レスラー」と勝負し、お菓子もらえるイベントを実施。屋内では、「福」かたるべの森が収穫した野菜やブルーベリージャム、利用者が製作したキャンドル販売の他、ゆい・ゆい本舗（東神楽）のカレー販売も行われ、多くの人でにぎわいました。



## 大切な人に花束を

〜当小3年生が授業で花育

当麻小学校（今村雅之校長）3年生が9月14日、総合的な学習（探究）の時間を活用して、町の花育に取り組みました。カーネーションを育てる町内の花き農家、畠山譲さん（中央2区）の協力を得て実施されたもので、栽培されているカーネーションを初めて見た子どもたちは、「茎がすごく長い」「いいにおいがする」と五感を使って花を観察した後、実際にハウスに入り収穫を体験。気を付けないとすぐに折れてしまうその繊細さに驚きながらも、丁寧に花を摘んでいきました。その後は、茎の長さを整えラッピング。花束に添えるメッセージカードには、「だいすきなママへ いつもありがとう」といった、大切な人に向けた優しい気持ちや、子どもらしいまっすぐな言葉で綴られていました。



当麻町民のための

# パソコン講座

パソコンの基本から便利な使い方を皆さんにお伝えします。  
インターネット接続にまつわるお困りごとやスマホに関する  
ご相談は、旭川ケーブルテレビへどうぞ。

## 偽ショッピングサイトに注意!

最近では、オンラインショッピングを楽しむ方も多いのではないでしょうか。いつでもお買い物ができる便利な反面、買物をしたのに、「購入した商品が届かない」「サイトの連絡先に電話しても連絡が取れない」といった被害も発生しています。これらは詐欺行為を行っている偽のショッピングサイト（なりすましECサイト）と呼ばれるもので、注意が必要です。



### ポテトパソコン講座開催中!

ポテトサービスセンター当麻では楽しく身につくポテトパソコン講座も毎月開催しています! 受講料は無料です。パソコンの事をもっと詳しく学びたい方にピッタリ詳しくはポテトHPをご覧ください。



HPはこちら

## 偽ショッピングサイトに騙されない5つのポイント

### 価格が相場より安すぎないか

「他のサイトより安い」「入手困難なものが購入可能である」と聞くと、すぐに購入したいと感じてしまいますが一度、複数のサイトで価格を調べ極端に安い場合は注意が必要です。



### 表記は不自然ではないか

偽ショッピングサイトでは、機械翻訳したような、日本語として不自然な表現となっている場合があります。日本のサイトでは見ない簡体字等の漢字の文字がある場合も注意です。

#### 《不自然な表記の例》

- ・「三日か五日とどきます」
- ・振込終、超速い配達
- ・休業日：365天受付

### 販売会社の情報をチェック

購入手続きをする前に、会社概要を確認し、会社名・所在地・電話番号代表者名のいずれかの記載があるか確認しましょう。調べた会社名を検索してみるのも有効な方法です。



### 振込先口座をチェック

振り込みで購入の場合、振込先口座は会社名義であることが一般的です。個人名義となっている場合は、危険性が高いと言えます。



### 専用アプリから購入する

スマートフォンの場合、購入サイトだけでなく、専用のアプリがあるサイトもあります。検索結果からのアクセスではなく、アプリを利用することも、有効な防止策です。



5つのポイントを参考に安全にショッピングサイトを利用しましょう! もしも被害にあってしまったら悩んだ時は、すぐにまわりのひとに相談してください。

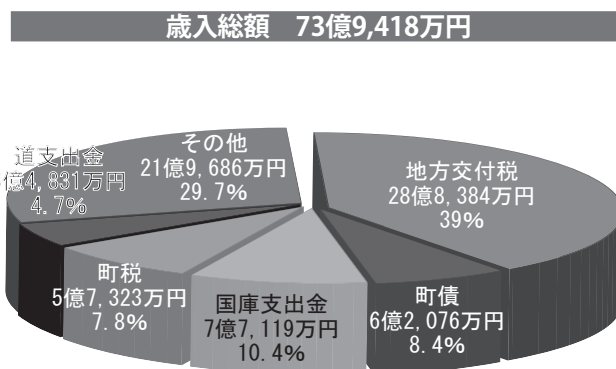
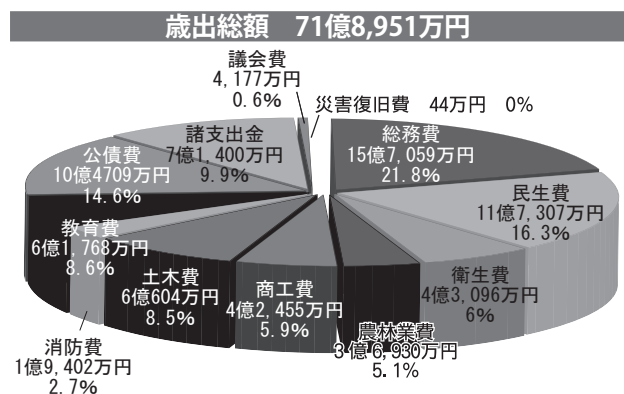


## インターネット環境導入については、旭川ケーブルテレビ「ポテト」にご相談ください!

総務省では多額の国費補助で整備された情報通信基盤施設の有効活用を事業実施自治体へ指導するとともに、インターネットサービスの一層の利用率向上を目指しています。当麻町では、パートナー電気通信事業者である、旭川ケーブルテレビ「ポテト」と連携し、取り組みを進めています。

決算は1年間のまちづくりの記録であり、いわば「まちの家計簿」といえるものです。町民の皆さんから納めていただいている町税や、国や道から交付されたお金がどのように使われているのかについて、決算の状況をお知らせします。また、「地方公共団体の財政の健全化に関する法律」に基づき、当町における健全化判断比率・資金不足比率を併せてお知らせします。

## 令和4年度決算 「わがまちの家計簿」



- 一般会計決算額の概要 町の会計の中心で、私たちの生活に最も関わり合いの深いのが一般会計です。令和4年度一般会計では、歳入が73億9,418万円、歳出が71億8,951万円となりました。その差引額約2億467万円から、1億3,000万円を地方自治法第233条の2の規定に基づき、基金に積み立て、残り約7,467万円を翌年度に繰り越しています。

令和4年度各特別会計決算額		
会計名	歳入	歳出
国民健康保険(事業勘定)	8億169万円	8億47万円
国民健康保険(医科診療施設勘定)	1億2,202万円	1億2,104万円
後期高齢者医療	1億2,312万円	1億2,312万円
介護保険	11億6,060万円	11億1,644万円
公共下水道事業	1億2,294万円	1億1,978万円

### ●町債の状況

項目	借入残高
一般会計	83億4,890万3千円
公共下水道事業特別会計	2億668万9千円
水道事業会計	10億7,433万6千円
合計	96億2,992万8千円

### ※一般会計 実質償還負担額

町債借入残高	将来普通交付税で措置される見込額	実質償還負担額
83億4,890万3千円	43億7,570万7千円	39億7,319万6千円

### ●健全化判断比率

項目	実質赤字比率	連結実質赤字比率	実質公債費比率	将来負担比率
当麻町の比率	—	—	6.8%	30.0%
早期健全化基準	15%	20%	25%	350%

※実質赤字比率、連結実質赤字比率については、それぞれ赤字額がありません。

### ●資金不足比率

会計名	当麻町の比率	経営健全化基準
公共下水道事業特別会計	—	20%
水道事業会計	—	20%

※各会計について、それぞれ資金不足額がありません

**実質赤字比率** 一般会計の赤字の程度を指標化し、財政運営の深刻度を示すものです

**連結実質赤字比率** 全ての会計における収支額を合算して、赤字の程度を指標化し、まち全体としての運営の深刻度を示すものです

**実質公債費比率** 借金の返済額やこれに準ずる額の大きさを指標化し、資金繰りの危険度を示すものです

**将来負担比率** 借金の返済額や将来支払っていく負担額などを、現時点での残高の程度を指標化し、将来財政を圧迫する可能性が高いかどうかを示すものです

**資金不足比率** 公営企業の資金不足を、公営企業ごとの事業規模である料金収入の規模と比較して指標化し、経営状況の深刻度を示すものです

早期健全化基準・経営健全化基準を超えてしまうと…「財政健全化計画」・「経営健全化計画」の策定を国から義務づけられ、計画に沿った財政運営などを行い、財政健全化・経営健全化を図ることとなります

●基金などの状況(令和5年3月末現在)

【一般会計】

項目	積立額	
財政調整基金	6億8,763万0千円	
減債基金	5億9,735万7千円	
その他の 目的基金	公共施設整備基金	1億9,721万5千円
	地域福祉基金	7,782万9千円
	農業振興基金	1億 238万5千円
	森林環境整備基金	780万5千円
	まちづくり基金	8億4,668万3千円
小計	25億1,690万4千円	

項目	積立額
北海道市町村備荒資金組合	2億1,373万6千円

【特別会計】

項目	積立額
国民健康保険事業運営基金	4,261万5千円
介護給付費準備基金	7,435万0千円
小計	1億1,696万5千円
合計	28億4,760万5千円

●令和4年度まちづくり寄附金の状況を報告します

【寄附件数】 28,521件

【寄附金総額】 4億9,650万9,794円

令和4年度中にお寄せいただいた寄附金は、いただいた皆様のご意向を元に、次の事業に有効活用させていただきます。

～安全・安心な農産物の生産供給等農業振興に関する事業 1,488万3千円

- スマート農業推進事業 ○良食味米生産事業 ○新規就農相談事業 ○アグリサポート事業
- 土壌診断事業 ○土地条件整備事業 ○畑作振興土地条件整備事業 ○農業振興資金利子補給事業
- 園芸施設導入事業 ○そ菜・花き育苗支援事業

～環境の保全に資する森林整備、水源かん養、環境緑化等に関する事業 3,717万9千円

- 森林総合整備事業 ○森林環境保全整備事業 ○豊かな森づくり推進事業 ○町有林管理事業
- 町産材活用促進事業

～未来を担う子どもの育成支援に関する事業 1億13万3千円

- 木育推進拠点施設管理事業 ○くるみなの庭管理事業 ○くるみなの散歩道管理事業
- 保育所特別保育事業 ○保育所給食無償化事業 ○子育て総合センター管理事業
- 学童保育センター運営事業 ○乳幼児等予防接種事業 ○乳幼児健康診査事業 ○妊産婦サポート事業
- 田んぼの学校管理事業 ○ふるさと思い出機製作事業 ○田んぼの学校運営事業 ○特別支援教育事業
- 少年ふるさと教室運営事業 ○小中学生スポーツ振興補助事業 ○小学校コンピューター機器導入事業
- 中学校コンピューター機器導入事業 ○子育て支援図書贈呈事業 ○学校図書館職員配置事業
- 修学旅行経費助成事業 ○英会話講師配置事業 ○学力向上外部講師配置事業
- スクールソーシャルワーカー配置事業 ○オンライン学習支援事業 ○G I G Aスクール推進事業
- 当麻小学校改修事業

～安全で安心して暮らせるまちづくりに関する事業 3,246万5千円

- 行政区防犯灯電気料補助事業 ○防犯灯管理事業 ○防災対策事業
- 大雪消防組合当麻消防署単独経費負担事業 ○町道舗装維持補修事業 ○排水路災害対策事業
- 橋梁長寿命化修繕事業

～心がつながる特色あるまちづくりに関する事業 1億7,485万7千円

- 美化推進事業 ○仮装盆踊り大会補助事業 ○鍾乳洞及びとうまスポーツランド施設管理運営事業
- スキー場管理事業 ○観光宣伝事業 ○とうまスポーツランド整備事業
- とうま山パークゴルフ場管理事業 ○アスレチック等管理事業 ○郷土資料館管理運営事業
- 物産館管理事業 ○鍾乳洞管理事業 ○昆虫館管理事業 ○健康福祉施設管理運営事業
- 健康福祉施設改修事業 ○地場産品加工研究センター管理事業 ○生涯学習フェスティバル開催事業
- 公民館文化事業 ○町民プール管理事業 ○商工会地域振興事業

## ●人件費の状況〔一般会計決算〕 (地方財政状況調査より)

区分	歳出額 (A)	人件費 (B)	人件费率 (B/A)
4年度	7,189,505 千円	872,179 千円	12.1%

※人件費には一般職の給与のほか、町長や副町長など常勤特別職に支給される給与、議員などの非常勤特別職の報酬、会計年度任用職員などが含まれます。その他、共済費や退職手当組合負担金などが含まれます

## ●職員給与費の状況〔一般会計予算〕 (一般職)

区分	職員数 (A)	給与費				一人当り 給与費 (B/A)
		給料 千円	期末勤勉手当 千円	職員手当 千円	計 (B) 千円	
5年度	100(3)	342,678	128,912	61,869	533,459	5,334

※職員数・給与費は、当初予算に計上された一般職に関わるもので退職手当組合負担金は含まれていません

※ ( ) 内は再任用短時間勤務職員

## ●特別職の報酬等の状況(令和5年4月1日)

区分	給料(報酬)月額	期末手当の支給割合
町長	750,000 円	6月 2.200 月分
副町長	595,000 円	12月 2.200 月分
教育長	565,000 円	計 4.40 月分 職制上の加算措置 有
議長	250,000 円	6月 2.200 月分
副議長	195,000 円	12月 2.200 月分
常任委員長	180,000 円	
議会運営委員長	180,000 円	
議員	170,000 円	計 4.40 月分 職制上の加算措置 有

## ●職員の平均給料月額および平均年齢の状況(令和5年4月1日)

区分	平均給料月額	平均年齢
一般行政職	283,600 円	40.0 歳

(給与実態調査より)

## ●職員手当の状況(令和5年4月1日)

手当名	当麻町の内容	国の内容
扶養手当	<ul style="list-style-type: none"> <li>配偶者 6,500 円</li> <li>扶養親族 子 10,000 円 父母等 6,500 円</li> <li>満 15 歳の 4 月 1 日から満 22 歳の 3 月 31 日までの子 1 人 5,000 円加算</li> </ul>	同 じ
住居手当	<ul style="list-style-type: none"> <li>自宅の場合 当麻町内に新築または購入した住宅に居住している場合に限り年数を設けず 7,000 円を支給</li> <li>借家の場合(家賃 12,000 円を超えるものに限る) 町内在住 27,000 円を上限に支給 町外在住 21,500 円を上限に支給</li> </ul>	<ul style="list-style-type: none"> <li>自宅の場合 は支給なし</li> <li>借家などの場合は 28,000 円を 限度に支給</li> </ul>
通勤手当	通勤距離 2 km 以上の場合 2,000 円 / 月	運賃等相当額を支給

◎町職員給与に関するお問い合わせは、総務課職員係(☎ 84 - 2 1 1 1 内線 117)まで

町職員給与の  
お知らせ

町職員には、その仕事と責任に応じて給与を支給しています。今月は町民の皆さんに、町人事行政に対する一層のご理解をいただくため、町職員給与の状況をお知らせします。なお、「当麻町人事行政の運営等の状況」については、町ホームページまたは、総務課職員係の窓口でご覧いただけます。

## ●「当麻町人事行政の運営等の状況」閲覧方法

インターネットの町ホームページ (<http://town.tohma.hokkaido.jp/>) から「役場業務案内」へ進み、総務課職員係の詳細欄にある「令和5年度当麻町人事行政の運営等の状況」からご覧ください。

## ●部門別職員数の状況(各年度4月1日現在) 単位=人

区分	職員数	令和4年度	令和5年度
一般行政部門		73(2)	76(2)
特別行政部門(教育)		19(1)	19(1)
公営企業等	水道	3	3
	下水道	1	1
	その他(国保・介護事業)	17	18
	小計	21	22
合計		113(3)	117(3)

( )内は再任用短時間勤務職員

## ●職員の初任給の状況(令和5年4月1日)

区分	当麻町		国	
	初任給	高卒	初任給	高卒
一般行政職	大卒	185,200 円	185,200 円	
	高卒	154,600 円	154,600 円	

手当名	当麻町の内容	国の内容
期末手当 勤勉手当	(支給割合)	同 じ
	<ul style="list-style-type: none"> <li>期末手当 6月 1.2 月分</li> <li>勤勉手当 12月 1.2 月分</li> <li>計 2.40 月分</li> </ul>	
	勤務の級による加算措置 有	
退職手当	(支給率)	同 じ
	<ul style="list-style-type: none"> <li>自己都合 勤続20年 19.6695月分</li> <li>勤続25年 28.0395月分</li> <li>勤続35年 39.7575月分</li> <li>最高限度額 47.709 月分</li> </ul>	
	<ul style="list-style-type: none"> <li>定年・勸奨 24.586875 月分</li> <li>33.27075 月分</li> <li>47.709 月分</li> <li>47.709 月分</li> </ul>	
時間外勤務手当	正規の時間を超えて勤務することを命じられた職員に支給	
寒冷地手当	職員の世帯の区分や扶養親族の数などに応じて支給	



### ●8月6日の大雨による被害状況について

未明から降り続いた大雨により、役場の雨量計では累計85ミリを超える雨量を記録し、河川や排水路の増水により、農地への浸水、町有林作業道の崩壊、道路の冠水および砂利流出などの被害が発生しました。農業関係の被害については、ハウスで21棟、約2,000坪、露地野菜で18アールほどの浸水を確認しました。林業関係については、町有林作業道における、洗堀による路盤流出、横断管閉塞、路肩崩壊などが発生しました。河川関係については、ポン牛朱別川・イチャンナイ川合流地点および、廠舎川からの越水により田畑が冠水し、道路関係では、町道からの砂利流出や、雨水枡の土砂つまりによる、宅地内への雨水流入及び、道路冠水を確認しております。

### ●農業関係について

水稻につきましては、上川農業改良普及センターによりますと移植作業は、5月21日に最盛期を迎え、移植後は、植え傷みも軽度に留まり、気温が高めに経緯し活着も順調な状況でした。6月に入りましても気温が高く経過し、日照時間も平年並みに確保でき、旺盛な生育となり、<sup>けいすう</sup>茎数は平年を上回りました。幼穂形成期は平年より2日早く、<sup>ようすい</sup>茎数は平年比108%と良好に推移し、8月15日時点の生育は平年より4日ほど進んでいます。穂数は107%と平年を上回っており、収量構成要素はおおむね確保できていると考えられ、現在は徐々に「穂かがみ」が見られ、今後の順調な登熟に期待するところです。北海道農政事務所が8月31日に発表した、8月15日現在の北海道の作柄は「やや良」でありました。収穫作業は一部で8月下旬から始まり、9月10日からはカントリーエレベーターの受け入れも始まっており、今後も好天が続き、良き出来秋となるよう期待するところであります。

続きまして、そ菜・花きの生育ならびに、出荷状況についてであります。出荷量および販売額については、8月15日時点の数値でご報告させていただき

ます。

まずキュウリでございますが、出荷量は昨年同時期より145トン少ない1,831トン、販売額は前年比111%の4億7,000万円ほどとなっております。ミニトマトにつきましては、出荷量で前年同時期より6トン少ない253トン、販売額は前年比94%の1億4,000万円ほどとなっております。キュウリ・ミニトマトともに天候の影響により、前年比で収穫量がやや減少しております。価格について、キュウリは本州産との切り替わりが順調に進み、昨年より高単価で推移しております。ミニトマトは7月中旬まで各産地の出荷量が少なかったため、高単価で推移したものの、夏休みに入った頃からの高温により、各産地の出荷量が上がり、需給の均衡が崩れ、夏以降は低価格で推移しております。

でんすけすいかについては、6月15日より出荷が始まり、8月23日で終了しました。出荷量は後半期に大雨の影響を受けたことにより、やや低下し4万9,000ケース、販売額は前年対比95%の1億7,500万円の実績となりました。

菊類については、主要産地の高温による生育遅れや、大雨などの悪天候の影響により、全国的に盆需要時期の物量が少なかったことなどもあり、価格面では高単価で推移しました。出荷本数は、前年よりやや減少し64万9,000本、販売額は前年対比93%の5,100万円ほどとなっております。また、バラにつきましては、価格はやや高単価で推移しており、出荷本数は10万3,000本、販売額は1,500万円ほど、カーネーションはスタンダードを主体に、出荷量、販売額ともに昨年を上回る31万9,000本、1,700万円ほどとなっております。

### ●町内建設工事の進捗状況について

令和5年度実施予定工事の9月1日現在の発注率は、金額で算出しますと約67%、件数では約86%で、発注済み工事の進捗率は約70%となっております。計画どおり順調に進んでおります。

## 町長行政報告

9月14日 第3回定例町議会

## 交通安全を呼びかける

旗の波運動

町民の交通安全意識を高めようと、当麻町交通安全協会主催の旗の波運動が9月21日、道道比布当麻線で行われました。この活動は秋の全国交通安全運動に合わせて開催されたもので、交通安全関係団体をはじめ40人の町民が参加し、黄色の旗で交通安全を呼びかけました。



お誕生おめでとう

野垣内杏紗ちゃん(宇 3・女・秀斗)  
川端日夏乃ちゃん(3東3・女・幸樹)

お悔やみ申し上げます

本多 竹史さん (3西3・86歳)  
櫻田 泰子さん (北 2・83歳)  
加藤 芳典さん (中 3・94歳)  
望月 俊宏さん (3西3・53歳)  
齋藤 榮子さん (伊 3・87歳)  
岡部 博さん (宇 2・53歳)  
瀧本セツ子さん (宇 2・94歳)  
皆川 勇さん (3西3・84歳)

(令和5年8月21日～9月20日届け出分・町に住民登録がありました承りいただいた方のみ掲載)

ありがとうございました

香典返しを廃して社協に  
櫻田 薫さん(北 2) 2万円  
加藤 君子さん(中 3) 3万円  
岡部紀久子さん(宇 2) 3万円  
皆川美代子さん(3西3) 2万円  
まちづくり寄付金(ふるさと納税)として町に(8月分)  
1519人の皆さんより寄付いただきました。

文壇

習ったばかりの方もぜひご登壇ください

俳句

最終便盆の月へと旋回す

真夏日や脇目も振らず毛虫這う

野に置けば極楽往生彼岸花

五回裏香水の香の動きけり

川柳

湯の宿は饅頭二つ先に居て

エレベーター浴衣と湯の香降りてくる

盆の月その下あたり父母眠る

二か月に一枚の暦もうめくる

縄文のサイコロ思わず目を数え

あかね空沈む彼方にある戦禍

横文字に頭の中は宙返り

便利さに胡坐を掻いたツケが今

英霊が武器見本市偲び泣き

大阪は虎大あばれアレ決まる

なつやすみ みんなでプール たのしいな

病気やね ケガをしないで すごしたい

2学期だ たくさんしたい 勉強も

川りゆうに すごくいい事 書きたいな

整理には ファイル一番 役に立つ

イチョウの葉 黄色レカピカ 光ってる  
石坂 暎(小学5年)  
秋が来た 町中落ち葉 つもってる  
石田 瑠美(小学5年)  
出来ないな 夢ではすぐに 出来た事  
射場 悠(小学5年)  
1年生 まだ小さくて かわいいな  
小松 千桜(小学5年)  
ミニバスで 優勝めざし 頑張るぞ  
渡部 柚香(小学6年)  
ケーキはね いちごケーキが 定番だ  
坂本 夕真(中学1年)  
勉強の レベルだんだん アップする  
大原 恵達(中学2年)  
集中が テニスのように 出来たらな  
佐藤 結梨(高校1年)  
※9月号に「阿部啓子さん」と掲載いたしました  
が「安部啓子さん」の誤りでした。  
訂正してお詫言申し上げます。

You are the HERO!  
がんばりやさん 讃えます

- 2023年とうまさわやかマラソン大会(9月3日・町教育委員会主催)
- ・幼児女子1キ
- ①星陽莉②齋藤紗來③井上莉緒
- ・小1男子1キ
- ①川端晴②山本紀陽③山本祐樹
- ・小2男子2キ
- ①三上大知
- ・小2女子2キ
- ①井口結音②佐藤未來③高田帆乃
- ・小3男子2キ
- ①阿部陽真②小谷孝心③鍛冶怜翔
- ・小3女子2キ
- ①浜頭季子②林野枝③三浦雪乃

- ・小4男子3キ
- ①穴戸義虎②仁木勘太郎
- ・小4女子3キ
- ①加藤心菜②福井心彩③金子菜々歌
- ・小5男子3キ
- ①阿部恵人②三浦大夢
- ・小5女子3キ
- ①馬場いち野②角谷結菜③林明日菜
- ・小6男子3キ
- ①石黒岳大②石川星太郎③岡隼汰
- ・小6女子3キ
- ①浜頭冬和②新野いろは③相澤胡音
- ・中1男子5キ
- ①亀山晟史
- ・中1女子3キ
- ①佐藤由奈
- ・中2男子5キ
- ①鈴木崇斗
- ・一般の部39歳以下男子3キ
- ①前川将一
- ・一般の部39歳男子以下5キ
- ①塚田祐也②若林草汰
- ・一般の部40歳以上男子3キ
- ①角谷拓②田村健太郎③三浦恭彰
- ・一般の部40歳以上男子5キ
- ①林裕也②齋藤邦彦③鈴木智法
- ・一般の部40歳以上女子5キ
- ①鈴木真奈美
- ・親子幼児1キ
- ①井口創真・貴道
- ②松本悠佑・圭史
- ③小西遙己・裕久
- ・親子小学一年生1キ
- ①村岡晴・快斗
- ②親子小学二・三年生2キ
- ①小坂歩瑠・智史
- ②藤井ちなみ・陽介
- ③福山寛二郎・萌子

# 町長への手紙

町長への手紙と町長からご返答

**小** さな子供を連れて公園に行くのですが、主に遊具のまわりにお菓子のゴミやペットボトルなどが散乱していて、子供が触ってしまわないよう毎回ヒヤヒヤして、結局拾って帰るのですがとても嫌な気持ちになります。今までは親に渡していた「ゴミも大きくなり子供だけで出かけるようになる」としたら良いか分からない子もいるようなので、ゴミを入れる袋を持ち歩いたり、カバンや自転車のカゴ、ポケットなどに入れて、「自分のゴミは自分で持ち帰る」と小・中学校で一度注意喚起のお話をしていただけないでしょうか？もちろん大人も（特にタバコが、子供が口に入れないか本当に怖いです）、地域全体でマナーを守って子育てしやすい町にしたいです。ただけたら嬉しいです。コロナも心配な中、いつの誰のことも分からない他人のゴミを嫌な思いをしながら拾ってすてている人々がいる事を、頭の片隅にでも覚えていてほしいです。少しでもポイすてを思いとどまってくれる人々が増えますように。

**お** 手紙ありがとうございます。小さなお子さんが公園や家のまわりで遊んでいる時に、ゴミが落ちていたりケガなど心配されることと思います。公園に行った際に遊具のまわりにごみ落ちていたとのことですが、町内の公園施設には、ごみのポイ捨てや

喫煙をしないよう貼り紙により注意喚起をしております。また、小中学校の児童生徒に対して、ホームルームなどの機会を通じて、ごみの関係も含め公共施設の利用に関して指導を行ってまいりますと考えております。

お子さんだけでなく、大人も外出された時に、飲食されることは多々あると思います。地域で利用される公園や道路など場所を問わず、ごみは家に持ち帰り、適切に分別して各地区ごとの収集日に出して頂くなど、マナーを守り、地域で気持ちよく過ごせるよう、引き続き注意喚起に努めてまいります。貴重なご意見大変ありがとうございます。

「みんなのひろば」はみなさんから寄せられた情報などが集まるスペースです。投稿・情報提供などお待ちしています。

●情報発信戦略情報発信係（☎84-2111）

ふるさと納税返礼品をつくる  
当麻の美味しいもの06

## かぼちやのカルボナーラ

### 材料（1人前）

- ・阿部ファームのかぼちや（品種：ダークホース）…90g
- ・パスタ…1束
- ・ベーコン…3枚
- ☆バター…10g
- ☆すりおろしにんにく…1かけ
- ☆たまご…1個
- ☆コンソメ…小さじ1
- ☆オリーブオイル…大さじ1
- ・粉チーズ・黒コショウ…適量

### 作り方

- 1 ベーコンは3等分に切り、フライパンで焼いたら、ボウルにうつします。
- 2 かぼちやは、電子レンジで（500Wで2分半）温めます。
- 3 かぼちやの果肉部とベーコン、☆を混ぜ合わせてソースを作ります。
- 4 鍋に水と塩（分量外）を入れ、パスタを茹でたら3と絡めます。
- 5 仕上げに粉チーズ、黒コショウ、刻んだカボチャの皮をのせて完成です。



生クリームなしでも濃厚。タバスコを少し加えて味を変えても美味しい。

### 阿部ファーム かぼちや



ほくほくとした食感と濃厚な甘みが特徴のかぼちや「ダークホース」。阿部ファームでは栽培時にかぼちや一つひとつに血を敷いて丁寧に育てています。

■阿部ファーム 当麻町伊香牛3区

ふるさと納税返礼品を募集しています。当麻町の魅力を、返礼品として全国の方にお届けしてみませんか。興味のある方は、役場情報発信戦略課（☎84-2111 内線127・128）までご連絡ください。

グループホーム世話人募集	
募集企業	ワークプレイスさんれっど ☎0166-73-6214
雇用形態	パート
給与	時給1,000円～
勤務時間	A:午前7時～10時、B:午後3時30分～7時30分
休日	シフト休(面談時に勤務可能日を聞きます)
勤務内容	入居者の食事調理・リビングやトイレなどの掃除
待遇	雇用・労災保険(勤務時間に応じ)、健診、通勤・資格手当
勤務先	グループホームさんれっど(4条東4丁目1-19)
応募方法	電話連絡後、履歴書持参の上、面接
備考	勤務日要相談。調理・掃除がメインで直接支援無

就労継続支援B型支援員募集	
募集企業	ワークプレイスさんれっど ☎0166-76-7432
雇用形態	正社員
給与	180,000円～200,000円(諸手当含む)
勤務時間	午前8時30分～午後5時30分
休日	土・日(4週8休)(月に1回程度、土日勤務あり)
勤務内容	利用者支援(ハンドメイド制作・通販、送迎業務)
待遇	社保完備、健診、通勤・資格手当、退職金、賞与
応募資格	要普通免許、介護福祉士など国家資格があれば尚可
勤務先	ワークプレイスさんれっど(4条南3丁目6-15)
応募方法	電話連絡後、履歴書持参のうえ面接
備考	食事介助・車いす介助など直接支援無

## 求人情報

ハンドメイド指導員募集	
募集企業	ワークプレイスさんれっど ☎0166-76-7432
雇用形態	パート
給与	時給960円～
勤務時間	午前9時30分～午後3時30分
休日	土・日(4週8休)
勤務内容	利用者の支援、利用者と一緒にハンドメイドの制作・助言
待遇	雇用・労災保険、健診、通勤・資格手当
応募資格	要普通免許、ハンドメイド制作・販売経験がある、興味がある方歓迎
勤務先	ワークプレイスさんれっど
応募方法	電話連絡後、履歴書持参のうえ面接
備考	食事介助・車いす介助など直接支援無

- 求人情報は町ホームページでも紹介しています。掲載を希望する事業主の方は、まちづくり推進課(☎84-2111)にお問い合わせください。
- 町内企業の求人情報をご紹介します。就業希望の方は直接事業所にご連絡ください。

有料広告

当麻町にお住まいの方限定!  
広報当麻見たよ!で

# リセット時間

さしあげます! Summer

広報  
見たよ!  
で

入館料が通常  
1,600円(税込)のところ

**1,300円**(税込) + **カップアイス  
プレゼント!!**

※期限: 2023年10月31日(火)まで ※特別期間を除く ※万葉の湯旭川館限定 ※他券サービス併用不可  
ご利用の際は、当麻町にお住まいであることが証明できる物の  
ご提示と、万葉プレミアム会員へのご登録をお願い致します。



いつでも  
手ぶらでOK!

入館料全日

**1,600円**(税込)

- バスタオル
- フェイスタオル
- 浴衣 付



旭川高砂台

年中無休 / 23時間営業(午前10:00～翌朝9:00) ※深夜2時より別途料金加算となります。

お問い合わせご予約は **TEL.0166-62-8910** ☎070-8061  
北海道旭川市高砂台1-1-52

# Library

らいぶらりい

図書館からのお知らせ



マスコットキャラクター  
「TO-MAN」と「RAI-CHAN」

当麻町立図書館 (☎84-2566)

ホームページ <http://lib.net-bibai.co.jp/tohma/>

●休館日 毎週月曜日/年末年始/祝祭日(11/3を除く)  
特別整理期間

●開館時間 9時30分～17時15分(木曜日は11時～19時)

## 図書館フェスティバルを開催します

11月3日の「当麻町生涯学習フェスティバル2023」に合わせ、「図書館フェスティバル」を開催します。皆さんぜひお立ち寄りください。なお、当日は図書の貸し出しも行います。

### ●展示「本のしりとりでどんな本棚できるかな」

『しりとりのだいすきなおうさま』→『また会う日まで』→『できるだけがんばります』のように、本の題名をしりとりでつなぎ、本棚を作っていきます。

### ●図書館業務体験「ブックカバー掛け」

図書館の本を保護するために掛かっている透明フィルムのブックカバー。図書館の仕事の一つである「ブックカバー掛け」を自分の本に装備してみませんか？

定員は10人まで(2回開催予定)。作業時間は10～15分程度です。参加希望の方は事前に予約受付します。

### ●おはなし会

「当麻町おはなしネットワーク」の皆さんによる絵本や紙芝居などの楽しいおはなしを家族連れはじめ、大勢の皆さんで楽しんでください。

### ●朗読会

「朗読サークルららら」による大人の読み聞かせをお楽しみください。内容は詩やエッセイの朗読です。

### ●古本市

図書館で役割を終えた本や図書館に寄贈された本を無料で提供します。

この他にも、しかけ絵本コーナー、昔遊びコーナー、おりがみ釣り、「子育て支援図書贈呈事業」写真展示、ジャズ演奏会などの催しも行います。



からさんの家 まひろの章

小路 幸也



高校を卒業したばかりの複雑な生い立ちの少女・まひろは血の繋がらない祖母と暮らすことになった。その祖母である伽羅は多彩な才能を持つ人物で自身の住む古い洋館には個性的な面々が下宿していた。新たな下宿人となったまひろと洋館の人々との生活を描く家族小説。

青春をクビになって

額賀 滯



夢の諦め方は、誰も教えてくれない。35歳の朝彦は無給のポスト・ドクターとして古事記の研究に青春を賭けてきたが、研究を続けるべきか苦悩する。そんな折、ゼミ時代の先輩が貴重な資料を持って行方知れずに…。

空から日本地図えほん

にしもと おさむ



鳥の目線から日本全国をぐるりと眺めよう！鳥瞰図による47都道府県の絵地図が楽しめる日本地図えほん。全国の地形の魅力、自然、観光名所、特産品などを隅々までじっくり絵で見て知ることができます。

## 新刊書

おばちゃんに言うてみ？	泉 ゆたか
神の呪われた子	石田 衣良
逆転正義	下村 敦史
公孫龍 巻3	宮城谷 昌光
コンビニオーナーぎりぎり日記	仁科 充乃
最愛の	上田 岳弘
十戒	夕木 春央
死者の試写会へようこそ	赤川 次郎
首都襲撃	高嶋 哲夫
新古事記	村田 喜代子
素敵な圧迫	呉 勝浩
蒼天の鳥	三上 幸四郎
存在のすべてを	塩田 武士
たわごとレジデンス	原 宏一
契り橋	高田 郁
ちぎれた鎖と光の切れ端	荒木 あかね
月夜行路	秋吉 理香子
ドゥルガーの島	篠田 節子
遠火	今野 敏
二律背反	本城 雅人
ノストラダムス・エイジ	真梨 幸子
百鬼園事件帖	三上 延
百鬼大乱	真保 裕一
夫妻集	小野寺 史宜
ヘルメス	山田 宗樹
マリエ	千早 茜
ヨルノヒカリ	畑野 智美
ラウリ・クースクを探して	宮内 悠介
竜ちゃんのばかやろう	上島 光
わたしたちに翼はいらない	寺地 はるな

## 新刊児童図書

あーっとかたづけ	田中 達也
えさがしりとり	ひろゆた
お金と僕らの物語	佐々木 裕平
おばけっているの？	ベイリー
ぎょうざがいなくなりさがしています	玉田 美知子
シートン	迎 夏生
どすこいみいちゃんパンやさん	町田 尚子
ねみちゃんのチョッキ	なかえ よしを
百恋語	三川 三
みつだけせ！	サンソネ

## ピックアップ! 今月の3冊



とうまが、  
わたしたちの  
ふる里になる。

## 「ハートフルタウンとうま」のオアシス、 幅5mの自由スペース

ハートフルタウンとうまでは、宅地と宅地の間に住民の方に自由に使って頂ける、幅5mのスペースを設けました。バーベキューをするもよし、ランニングや子どもの遊び場など使い方はいろいろです。

# 好評分議中! 子育て応援します。

子育て環境No.1のマチを目指して。  
心を育む「食育・木育・花育」を推進しています。

### 小中学生の修学旅行を全額補助!

●小中学生の修学旅行費を全額サポート。

### 高校生も応援! (はばたけふる里応援事業)

●高校生へ就学支援助成金(3年間15万円)

### 18歳までの医療費無料!

●中学生以下は予防接種の一部無料。

### とうまはこんなに近いんです!

(当麻中心部から車で)

- 上川総合振興局/約9.0km(10分)
- 永山パワーズ/約13.3km(15分)
- 旭川空港/約22.9km(25分)
- イオンモール旭川西/約19.6km(25分)

【分譲概要】■分譲区画数/61区画 ■分譲対象/個人または建築業者 ■用途の指定/50㎡(15.15坪)以上の居住用住宅(工場等併用、アパート、マンションの建設は不可) ■受付方法/分譲申込書に必要事項を記入、押印のうえ当麻町土地開発公社事務局(役場まちづくり推進課)へ提出 ■購入可能区画数/個人は1区画、建築業者は制限なし ■契約・支払等/分譲代金の20%以上を支払い、契約締結。残金は、契約後3ヵ月以内に完納していただき、その後所有権移転登記。住宅建築は、所有権移転登記後となります。 ■土地の転売/住宅建築完了後または所有権移転登記後5年経過した場合は可  
【団地概要】■所在地/上川郡当麻町3条東3丁目 ■地目/宅地 ■用途地域/無指定 ■開発行為許可面積29,872.85㎡ ■団地内道路/幅員11m ■設備/上下水道・車歩道分離舗装道路・融雪槽専用排水管・LED街灯・車止め ■ガス/LPガス ■通信/光通信ケーブル ■交通/道北バス停「当麻3丁目」(徒歩6分) JR当麻駅(徒歩1分) 旭川空港(車25分) 旭川北IC・愛別IC(車15分)

お問い合わせ

## 当麻町・当麻町土地開発公社

■住所/北海道上川郡当麻町3条東2-11-1 ■定休日/土・日・祝日 ■営業時間/8:30~17:15

TEL.0166-84-2111

ハートフルタウンとうま

検索

<http://www.heartfultowntohma.com>



# 夢のマイホームを お得に建てるチャンス!!

## 1. 町産の木材を使う新築住宅に 最大250万円を補助。 森林認証を受けた木材で住宅を 建てるができます!

- 対象者／当麻町内に戸建て住宅を新築し、当該住宅に入居する方。
- 対象要件／当麻町内に新築される戸建専用住宅。  
(住宅と同時に施工される車庫、物置も含むことが可能)  
当麻町内に新築される店舗兼用住宅のうち、住宅の用途部分。
- 補助金額／250万円を限度とし、建設に要する町産材の販売額。  
各部位の使用量に応じた額とします。

## 2. 木質燃料ストーブの補助をします!

- 木質燃料ストーブ等設置補助／暖房用として木質燃料ストーブの設置  
をする場合、設置に係る経費の1/2の補助(上限20万円)をします。  
※令和5年度の受付は終了いたしました

## 3. 太陽光パネルの補助をします!

- 太陽光発電システム設置補助金／太陽光発電システムを設置する  
場合、10万円を補助します。

## 4. 融雪槽の補助をします!

- 融雪槽等設置補助／融雪槽やロードヒーティングなどを設置  
する場合、個人は事業費の1/2以内(限度額30万円)、2戸  
以上の共同設置の場合は事業費の2/3以内(限度額40万円)  
の補助をします。

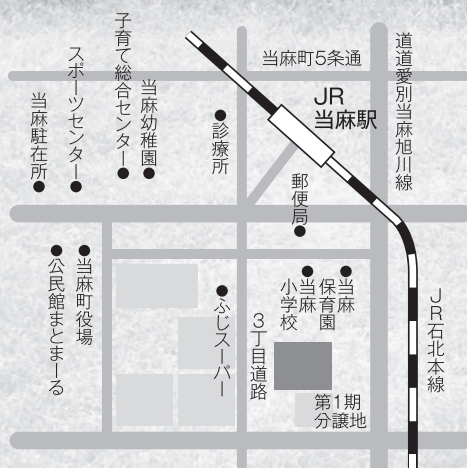
## ハートフルタウンとうまの分譲ご案内

- 分譲面積／  
287.25㎡(86.89坪)～292.37㎡(88.44坪)
- 分譲価格／  
2,937,000円～3,278,000円

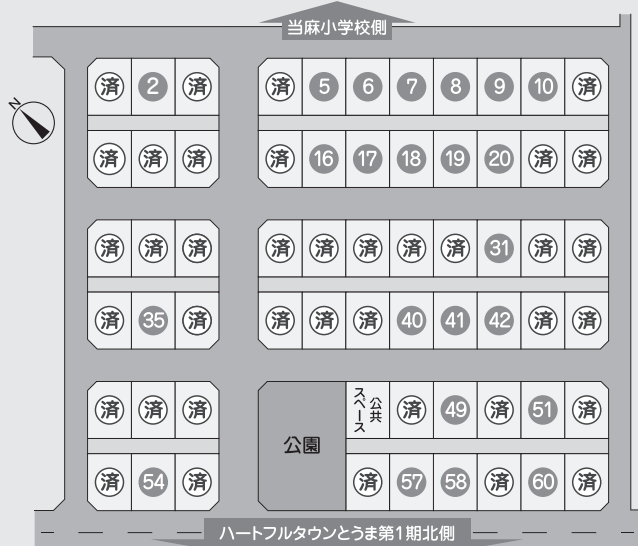


ハートフルタウン  
とうま

全区画  
南向き



## 分譲区画案内図



○は10月3日現在です。

# ハートフルタウンとうま 第2期 全61区画

## 共働きの子育て世代をサポート!

- 預かり保育 ●一時預かり保育を実施。
- 認可保育園保育料の負担軽減も行っています。

## 1才の誕生日を「オール」とうまでお祝い!

- 町長が木製フォトフレーム、似顔絵、絵本、バラの花束をプレゼント。

## 2才から6才の誕生日に「絵本とバラ」 でお祝い!

- 誕生日ごとに絵本とバラの花束をプレゼント。

## 小中学生の誕生日に「図書贈呈」!

- 小学1年生から中学3年生までの誕生日に本をプレゼント。



地域子育て支援拠点

子育て総合センター内  
☎84-5440

※来園の際は、スポーツセンターまたはテニスコート横の駐車場をご利用ください

わくわく教室 午前9時30分～11時30分

開催日	内容
10月12日(木)	新聞あそび
10月18日(水)	消防車見学(雨天時一現地集合・解散)
10月25日(水)	製作「生涯学習フェスティバル作品作り」 (汚れても良い服装でお越しください)
11月1日(水)	お絵かきあそび (汚れても良い服装でお越しください)
11月8日(水)	図書館に行こう

※内容が「製作」の場合は、開催日の2日前までにお申込みください。

よちよち教室(1歳児対象) 午前9時30分～11時30分

開催日	内容
10月13日(金)	秋の製作
11月10日(金)	新聞あそび

ましゅまる教室(0歳児対象) 午前10時～11時30分

開催日	内容
10月20日(金)	すくらおを活用しよう (すくらお、母子手帳、筆記用具持参)

## 特別行事

開催日	内容
11月6日(月) 10時～ 11時30分	スマホ写真講座 場 所 子育て総合センター 講 師 はびすま 中館 みゆき 氏 持ち物 携帯(充電を満タンにし、容量を空けておいて下さい) 定 員 10組 締 切 11月1日(水)まで

※参加される方は、事前にご連絡をお願いします。

●絵本の貸し出し 午前9時～午後5時  
開館日であればいつでも利用可能。  
貸し出し期間は2週間までです。  
絵 本～1回5冊まで

●子育て相談 午前9時～午後5時  
開所日であればいつでも相談に応じます。  
・来所相談(事前に電話をお願いします)  
・電話相談(☎84-5440へお電話ください)



比べないのは当たり前 みんなで上がるう愛の地域

地域生活支援拠点をご存じですか?②

地域生活支援拠点とは…

今月は具体的な事例を紹介します。

## 相談機能

「自分に何かあった時、この子だけで生活できるだろうか?」

「生まれ育った場所でずっと生活したいけど困った時どうしたら良い?」

⇒地域生活支援拠点の利用登録をする事で、きたよんで相談内容に応じた予防対応を考えます。

## 緊急時の受け入れ・対応

「私は10年ほど家から出られない生活をしています。ご飯支度や買い物、身の回りのことを全て行ってきていたお母さんが検査入院することになってしまいました。」

⇒地域生活支援拠点では、緊急時に支援者がいる中で過ごせる場所の調整をすることができます。



## 体験の機会・場の提供

「働いても仕事が続かなくて、今は何もしていません。このままじゃいけないなあと考えていても働くのが怖いです。」

⇒地域には働く練習ができる事業所があります。地域生活支援拠点では、見学や体験の機会を設けることができます。

次号では登録の仕方や、サポーターについて紹介します!



地域生活支援拠点イメージキャラクター  
すーばーきたよんちゃん

●上川中部基幹相談支援センター  
当麻町3条東2丁目11番1号(当麻町役場内)  
☎0166-84-7111 / FAX 0166-84-7333  
メール kitayon@potato.ne.jp  
開設時間 月曜日から金曜日 8時30分から17時15分  
(土日、祝日、年末年始(12/31～1/5)を除く)

●障がい者虐待防止センター専用電話  
☎0166-84-7222 (24時間対応)



# 旭川ケーブルテレビ

ASAHYUKAWA  
CABLE  
テレビ

Presents

有料広告

キッチンカーも  
出店♪

# Halloween Party

10月29日 SUN

10:00~15:00

まともーる ホール

(当麻町3条東2丁目11-3)

フリーマーケット

ポテトキッズパーク 10:00~15:00

(型抜き・スマートボール など)

キッズダンスステージ 13:00~13:45

- 当麻子ども蟠龍太鼓 ●T-kids130
- EOS DANCE STUDIO ●P☆DASH KID'S ほが

当麻町民&町外在住ポテト加入者限定 先着300名様!!

ビンゴ大会 14:00~14:30

- ※左下の「引換券」を当日お持ちください。ビンゴカードと交換します。
- ※町外在住の加入者の方は引き換え窓口で加入状況を確認いたします。
- ※ビンゴカードがなくなり次第終了となります。予めご了承ください。

仮装して来場したお子さんにお菓子プレゼント!

※先着100名(なくなり次第終了)

主催 ポテトサービスセンター当麻(当麻町4条南3丁目1-27) 0166-56-0909

ビンゴカード引換券  
(当日こちらをポテトサービスセンターにお持ちください)

## 社会保険料控除証明書

国民年金保険料で社会保険料控除の適用を受ける場合は、「社会保険料(国民年金保険料)控除証明書」の添付が義務付けられています。令和5年中に国民年金保険料を納付した方には控除証明書が送付されます。年末調整や確定申告の際には、控除証明書や領収書が必要となりますので大切に保管してください。

### 【1月1日～9月30日に保険料納付】

10月下旬～11月上旬に控除証明書を送付

### 【10月1日～12月31日に保険料納付】

令和6年2月上旬に控除証明書を送付

※控除証明書はマイナポータルから電子データで受け取れます。利用方法などの詳細は、日本年金機構ホームページをご確認ください。

●詳しくは… ねんきん加入者ダイヤル(☎0570-003-004)

## 脳デカラアップ教室

認知機能の低下を早期に気づき、将来認知症になることを予防できるよう、脳デカラアップ教室を開催します。ゲームや太鼓の練習などで脳を刺激することで、認知症の予防につなげることを目的としています。「楽しいな、来てよかったな」と思っただけの内容ですので、ぜひご参加ください。

●日時 11月1日～令和6年3月13日の毎週水曜日(12月3日、令和6年1月3日はお休み)午前9時30分～11時30分

●場所 保健福祉センターすこやかホール

●対象 70歳以上の町内在住の方で認知機能の低下が心配な方、またはご家族で心配な方(希望者には送迎を実施します)

●定員 15名

●申込期日 10月25日(水)

●詳しくは… 役場保健福祉課介護係(☎84-2111内線180・181・182)

## 自衛官募集

### 【自衛官候補生】

- ・資格 日本国籍を有し、採用予定月の1日現在、18歳以上32歳以下の男女
- ・受付期間 年間を通じて行っています。
- ・試験期日 11月12日(日)・13日(月)のいずれか1日

### 【一般曹候補生】

- ・資格 日本国籍を有し、採用予定月の1日現在、18歳以上32歳以下の男女
- ・受付期間 9月6日(水)～11月30日(木)
- ・試験期日 12月9日(土)・10日(日)のいずれか1日

### 【陸上自衛隊高等工科学校生徒(推薦)】

- ・資格 日本国籍を有し、16歳以下の中卒(見込み含む)の男子
- ・受付期間 10月1日(日)～12月1日(金)
- ・試験期日 令和6年1月6日(土)～8日(月祝)のいずれか1日

### 【陸上自衛隊高等工科学校生徒(一般)】

- ・資格 日本国籍を有し、16歳以下の中卒(見込み含む)の男子
- ・受付期間 10月1日(日)～1月5日(金)
- ・試験期日 令和6年1月13日(土)・14日(日)のいずれか1日

●試験会場 いずれも陸上自衛隊旭川駐屯地(旭川市春光町)

●詳しくは… 自衛隊旭川地方協力本部旭川地区隊(☎54-5617)または役場総務課防衛係(☎84-2111内線113・114)

## もちつき利用の登録

毎年、年末時期には地場産品加工研究センターでのもちつき利用申し込みが大変多く、希望通りの日程で利用することは難しい状況です。そのため、本年度も事前に登録した各グループの代表者による抽選を行い、利用日を決定します。

●利用期間 12月1日(金)～29日(金)午後1時～5時

●グループ加入者資格 町内在住者

●グループ構成人数 5人以上

●登録申し込み方法 申込用紙に記入の上、10月27日(金)までに農林業合同事務所内農林業振興課農政係へ提出してください(申込用紙は窓口にあります)。

●利用日決定方法 登録グループの代表者の方による抽選で決定します(代表者が出席できない場合は必ず代理の方を出席させてください)。

●抽選日時 11月14日(火)午後1時30分～

●抽選場所 公民館まとまるホール

### ●注意事項

・もち米は1グループ60kgまでしか加工できません。また他のグループと重複して登録することはできません

・今回はもちつき以外の加工はできません

・申し込み多数の場合、利用できない場合があります

●詳しくは… 農林業合同事務所内(JA2階)農林業振興課農政係(☎84-2123)

ナチュラル・ビズ・スタイル

役場庁舎では、地球温暖化対策の一環として夏季期間、「クールビズ」に取り組んできました。この取り組みを発展させ、年間を通して省エネや節電を意識した働きやすい服装で業務を行うことにより、ゼロカーボンシティ宣言の実現を目指す、「ナチュラル・ビズ・スタイル」を、10月より通年で実施します。

●**ナチュラル・ビズ・スタイル3つのコンセプト**  
**【自然を意識】**季節によって寒暖の差が大きく、一日の中でも日中と朝晩の気温の変化があるため、その日に合った服装を選択します  
**【TPOを意識】**職務を行う時(Time)、場所(Place)、場合(Occasion)に合った人に不快感や違和感を与えない清潔な服装を選択します  
**【省エネを意識】**できるだけ冷暖房に頼らず、自然通風や日射などの自然の力を利用するなど、服装の選択による体感温度の調整により、一層の省エネに努めます

このコンセプトに基づき、通年でノーネクタイを基本とした働きやすい服装で業務に従事することとし、町主催の会議などでも同様の取り組みを行います。ご来庁の皆様のご理解とご協力をいただきますようお願いいたします。

年末調整

昨年より年末調整関係のパンフレットなどの送付に代えて、国税庁ホームページの案内や改正事項に関する情報などを記載したリーフレットを送付しています。令和5年分の年末調整に関する情報や資料(「年末調整のしかた」、「給与所得の源泉徴収票などの法定調書の作成と提出の手引き」、「源泉徴収税額表」)は国税庁ホームページの「年末調整がよくわかるページ」に掲載していますので、ご確認ください。

●詳しくは… 旭川東税務署(☎23-6291) または役場税務住民課税務係(☎84-2111 内線137・138)

離婚時の年金分割制度

離婚した場合、婚姻期間中の厚生年金を当事者間で分割することができます。

年金分割の方法として、「合意分割」と「3号分割」の2種類の方法があり、両方とも“離婚後2年以内”に手続きを行う必要があります。(年金分割を定める調停などの長期化で離婚後2年を経過した場合は、調停などの成立日から6カ月以内であれば手続き可能です)

●**合意分割** 2人からの請求により、年金を分割できます。年金分割の割合は、双方の合意または裁判手続によって決定されます。

●**3号分割** サラリーマンの妻である専業主婦の方など、国民年金第3号被保険者であった方からの請求により、年金を分割できます。年金分割の割合は、2分の1ずつとなります。平成20年4月以降の第3号被保険者期間中の報酬額が分割の対象です。

●詳しくは… 旭川年金事務所(☎25-5606)

火災・救急出動状況

【火災】

9月合計	0件
令和5年累計	3件

【救急】( )内は搬送人数

9月	急病	24件(23人)
	一般負傷	7件(7人)
	交通	0件(0人)
	その他	2件(1人)
	合計	33件(31人)
令和5年累計		289件(252人)

【交通事故】

人身	0件
物損	5件
死者	0人
傷者	0人
北海道内の死者数	88人

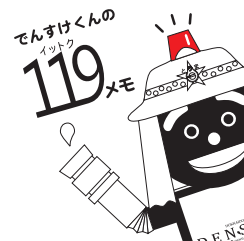


秋の火災予防運動実施

10月15日から31日まで、秋の全道火災予防運動が実施されます。秋は空気が乾燥し気温が低くなり、暖房器具を使用する機会が多くなるため、火災が発生しやすくなります。次のことに注意してください。

- ・暖房器具の周囲に洗濯物やカーテンなど燃えるものを近くに置かない。
- ・暖房器具に給油する時は必ず火を消し、ふたをしっかりと閉める。
- ・暖房器具の分解掃除、集合煙突の掃除などメンテナンスを定期的実施する。

大雪消防組合当麻消防署



## 空

## 【空き家無料相談会を実施します】

「相続手続きがわからない」、「空き家を売りたい」、「空き家を譲渡したい」などお困りの方、ぜひこの機会に相談してみませんか？相談会場には相続手続き、売買契約、不動産の売却や無償譲渡などの相談ブースを設置し、専門家をご相談に応じます。

●日時 11月11日(土)午前10時30分～午後2時30分

●場所 公民館まともーるホール

●対象 空き家を所有している方

●持ち物 固定資産税納税通知書(必須)・物件の写真

●相談内容 相続・売却・無償譲渡

●相談時間 1相談当たり20分程度

●申込期限 11月2日(木)午後5時15分まで

●事業者 北海道行政書士会・(一社)全日本不動産協会・0円都市開発合同会社

●申込方法 役場まちづくり推進課(☎84-2 1 1 1 内線123)へご連絡ください

空き家を放置し続けると壁や屋根が剥れたり、空き巣に入られたりなど、防災・防犯上のリスクが増加する他、建物劣化のスピードも加速します。再利用や売却や賃貸など、今後について早めに検討することが得策です。ぜひ無料相談会をご利用ください。



き家の知識  
— 空き家問題の解決を目指して —

町では空き家の相談を受け付けています。お気軽にご相談ください。

●空き家相談窓口 当麻町役場まちづくり推進課企画商工係(☎84-2 1 1 1 内線123・124)

【売買・賃貸情報を掲載したい時】

【ゼロ円で譲りたい時】

【不動産の相続が発生した時】

北海道空き家情報バンク



みんなの0円物件



当麻町版不動産相続サイト



※当麻町ホームページへの掲載は役場まちづくり推進課企画商工係へ

## 除雪サービス

虚弱、心身の障がい、傷病などの理由で除雪をすることが困難な高齢者(おおむね500円以内に除雪を援助できる子または子の配偶者などが居住している場合は除く)や、障がいがある方の世帯に対して除雪サービスを実施します。

●対象世帯

・介護保険要支援・要介護の認定を受けている方みの世帯または要支援、要介護認定者と75歳以上の高齢者のみで構成されている世帯

・単身世帯などで緊急通報装置の貸与を受けている世帯

・生活援助ヘルパーの派遣、配食サービスを利用している世帯

・重度の身体障がい者と75歳以上の高齢者のみで構成されている世帯

・中度の肢体不自由者および内部障がいのある方のみで構成されている世帯

・病弱な75歳以上の高齢者のみで構成されて

いる世帯などで地域ケア会議により必要と認められた世帯

※集合住宅などにお住まいの方は対象となりません

●除雪の内容

・除雪する場所は、玄関から道路までの生活路(歩行に支障のない幅)

・原則1日1回(町道の除雪作業が実施された日と同様で降雪量10㍉を目安とする)

・除雪の時間は指定できません。また、吹雪や視界不良時は危険なため作業できません

※生活路以外の場所(車庫の前、ゴミ捨て場など)の除雪および排雪(除雪した雪の搬出)は行えません

※本事業は、地域住民皆様のご協力のもと実施しています

●利用料 未定

●申込期限 10月20日(金)

●詳しくは… 保健福祉課介護係(☎84-2 1 1 1 内線183・184)

生活・仕事相談会

「かみかわ生活あんしんセンター」は、さまざまな理由で生活に困っている方の相談にのるため、北海道上川総合振興局が業務委託をしている相談窓口です。

- 開催日時 10月19日(木)
- 時間 ①午後1時～1時50分  
②午後2時～2時50分
- 場所 公民館まともーる 小会議室2
- 対象者 生活・仕事についてお悩みの方
- 相談料 無料
- 申込期日 10月18日午後3時まで
- 申込・問い合わせ先 自立支援事業所「かみかわ生活安心センター」(☎38-8800 FAX33-0021)

借金・一般金融相談会

北海道財務局の専門の相談員が借金の悩みをお聞きし、あなたに合った解決方法を提案します。また預金・融資、保健など金融全般のご相談も受け付けます。

- 日時 10月25日(水) 午前10時～正午
- 場所 旭川地方合同庁舎西館1階第1共用会議室(旭川市宮前1条3丁目3番15号)
- 相談料 無料
- 詳しくは… 北海道財務局 相談員直通 (☎011-807-5144または☎011-807-5145)

げんきの素 | 野菜を食べて腸活

最近、コマーシャルなどで“タンサ脂肪酸”という単語を聞くことがあると思います。漢字では“短鎖脂肪酸”と書きますが、これは大腸にいる善玉菌が食物繊維をエサにして作るもので、食べ物から直接摂ることはできません。短鎖脂肪酸には「体脂肪の蓄積を防いで、太りにくい体質にしてくれる」、「血糖値を下げるホルモンがきちんと役割を果たせるようにする」、「腸粘膜を丈夫にして、口から入った病原菌やウイルス、毒素から体を守る」といった働きがあります。

食物繊維には、「水溶性」と「不溶性」がありますが、短鎖脂肪酸が作られるためには「水溶性」食物繊維が重要です(※不溶性食物繊維も便の材料となるため、大腸にとって大切なものです)。野菜を食べて、腸活をしてみませんか？

●100gあたりの食物繊維の量(日本食品標準成分表2020年版(八訂))

	かぼちゃ	とうきび	れんこん	ごぼう	にんじん	ブロッコリー	玉ねぎ	ミニトマト
総量	3.5	3.0	2.0	5.7	2.8	5.1	1.5	1.4
水溶性	0.9	0.3	0.2	2.3	0.7	0.9	0.4	0.4
不溶性	2.6	2.7	1.8	3.4	2.1	4.3	1.0	1.0
	ねぎ	キャベツ	豆苗	なす	ピーマン	水菜	トマト	大根
総量	2.5	1.8	3.3	2.2	2.3	3.0	1.0	1.4
水溶性	0.3	0.4	0.2	0.3	0.6	0.6	0.3	0.5
不溶性	2.2	1.4	3.1	1.9	1.7	2.4	0.7	0.9
	にら	ほうれん草	白菜	きゅうり	レタス	もやし	小松菜	
総量	2.7	2.8	1.3	1.1	1.3	1.1	1.9	
水溶性	0.5	0.7	0.3	0.2	0.1	0.1	0.4	
不溶性	2.2	2.1	1.0	0.9	1.2	1.0	1.5	

※健康のための食事など、ご相談がありましたらお気軽にご連絡ください。

- 詳しくは… 保健福祉課健康推進係(☎84-2111内線186・187)

上川・留萌地方では、これから朝晩を中心に冷え込み、本格的な冬の到来を迎えます。年によっては、急に積雪状態になることもあります。峠や山間部は平地よりも気温が低いため、平地は雨でも路面が凍結・積雪状態となることがありますので、車で峠を通行する方は、天気予報や週間天気予報で雪の予報が発表されたら、車のタイヤ交換など早めに冬の備えを行いましょう。気象台では、峠や山間部で初めて積雪状態になると予想された時や、平地で初めて積雪状態になると予想された時には、「雪に関する気象情報」を発表して積雪や路面の凍結による交通障害について注意を呼びかけています。気象庁ホームページ「今後の雪」では、1時間毎に推定した積雪の深さと降雪量の分布と6時間先までの予測の積雪の深さと降雪量の分布を見ることができますのでご利用ください。

気象台  
一口メモ

●旭川地方気象台ホームページ



●気象庁ホームページ「今後の雪」



## 高齢者福祉サービス

高齢者が住み慣れた地域で暮らしていけるよう、生活に必要なサービスを提供しています。令和4年度の利用実績は次のとおりです。

事業名	事業内容	利用者数	延べ回数	単価	自己負担額	町負担額
外出支援サービス事業	福祉車両で居宅と医療機関などの間を移送して日常生活を支援します	町内22人 町外50人	町内121回 町外396回	町内3,000円/回 町外7,500円/回	町内500円/回 町外30km未満 2,030円/回 町外30km以上 2,540円/回	3,333,000円
生活援助ヘルパー派遣事業	ホームヘルパーが居宅を訪問して軽易な日常生活上の援助を行い、自立した生活の継続を支援します	2人	4回	1,200円/30分	100円/30分	4,800円
除雪サービス事業	除雪が困難な高齢者などに対し、必要に応じて除雪のサービスを提供します	114世帯	2,486回	【人力】 800円または880円/30分 【機械】 1,600円または1,760円/30分 【重機】 3,300円/回	【人力】250円/回 【機械・重機】500円/回	5,422,412円
配食サービス事業	調理が困難な高齢者などを定期的に訪問し、栄養バランスの取れた食事を提供するとともに安否確認を行い、健康保持および孤独感の解消を図ります	20人	3,404食	10月まで650円/食 11月から750円/食	350円/食	2,464,584円
緊急通報装置貸与事業	一人暮らしの高齢者などに対し緊急通報装置を貸与し、急病や災害時に迅速に、かつ適切な対応を図ります	20件	—	【機種代金】 ・緊急通報装置 1台13,750円(設置費含) ・緊急通報装置および子機 1台46,970円(設置費含) ・利用料 緊急通報装置 月418円	【設置費】(初回のみ) ・緊急通報装置 2,030円 ・緊急通報装置および子機 7,120円 【利用料】 緊急通報装置および子機設置者のみ 月810円	433,821円
生活支援ショートステイ事業	介護福祉施設などの空きベッドを利用し、一時的な宿泊により養護し、生活習慣などの指導および体調の調整を図ります	0人	0日	【介助費用】6,700円/日 【食費】朝380円 昼620円 夕445円	【利用料】1,420円/日 【食費】朝380円 昼620円 夕445円	0円

※サービスを利用する場合、一定の要件があります

●詳しくは… 保健福祉課介護係 (☎84-2111内線183・184)

### 必ずチェック 最低賃金！ 使用者も 労働者も 厚生労働省北海道労働局労働基準監督署(支署)

北海道内で事業を営む使用者およびその事業場で働く全ての労働者(臨時、パートタイマー、アルバイトなどを含む)に適用される北海道最低賃金(地域別)が右のとおり決定されました。

#### 北海道最低賃金

時間額

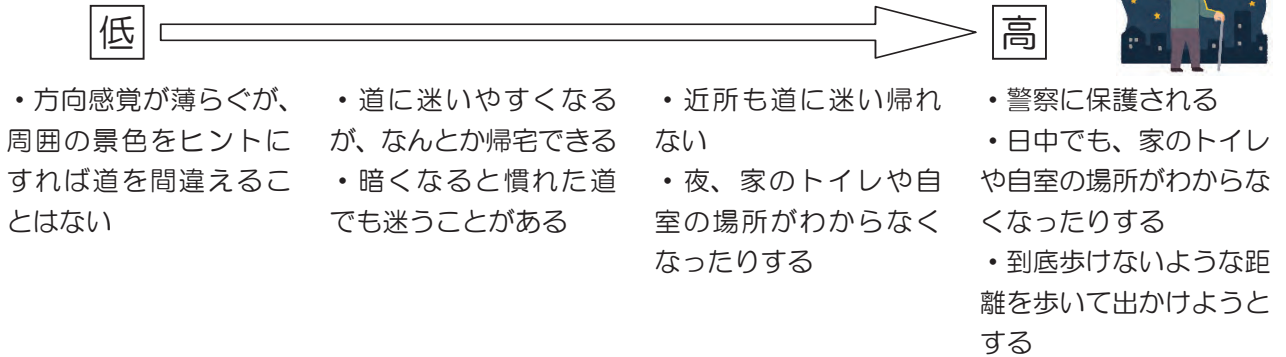
# 960円

効力発生年月日  
令和5年10月1日

- 最低賃金には、精皆勤手当、通勤手当、家族手当、臨時に支払われる賃金および時間外等割増賃金は算入されません。
- 最低賃金額以上の賃金を支払わない場合は、最低賃金法違反として処罰されることがあります。
- 特定の産業(「処理牛乳・乳飲料、乳製品、糖類製造業」、「鉄鋼業」、「電子部品・デバイス・電子回路、電気機械器具、情報通信機械器具製造業」、「船舶製造・修理業、船体ブロック製造業」)で働く労働者には北海道の特定(産業別)最低賃金が適用されます。

認知症の方にみられる行動症状のひとつに徘徊(はいかい)があります。認知症による徘徊とは、自分がどこにいるか分からなくなってしまい、不安に駆られて外を歩き回る状態です。周囲には目的なく歩き続けているように見えますが、本人は安心できる場所や目的の場所を求めて捜し歩いています。

【認知機能の低下の進行と徘徊】



【認知症の方の徘徊は社会問題にもなっています】

理解力・判断力が低下しているため、家の外を徘徊した場合、「行方不明、転倒によるケガ」「夏場の脱水や熱中症」「冬場の低体温症」などさまざまな危険が伴います。認知症が原因の徘徊で自宅に戻れなくなり、警察などに保護されるケースは多く、認知症による行方不明者は年々増加しています。2020年には1万7,656人に達し527人が死亡しています。

認知症を持つ老人の徘徊の実態に関する調査によると、行方不明後24時間以上経過すると生存・発見される確率はかなり少なく、逆に無事に見つかる確率が高いのは行方不明から6時間以内です。行方不明になった時には自力での捜索にこだわらず速やかに警察に通報しましょう。行方不明者を発見、保護するSOSネットワークが当麻町にはあるので有線告知放送も使用できます。



【徘徊が始まった時の接し方、対処法】

①人の見守りによる対処法		②物品による活用法
<p><b>1. 否定せず話を聞く</b> 本人にも徘徊する理由があるので否定されると介護者への不信感につながります。なぜ歩いているのか尋ねるなど本人に寄り添うことで安心して徘徊をやめることもあります。</p>	<p><b>2. 他の事に気をそらす</b> 例えば「家に帰る」と家を出ようとする方に対し「お迎えを呼んだのでお茶を飲んで待ちましょう」など、他のことに気をそらすことで徘徊しようとしていた理由を忘れて落ち着くこともあります。</p>	
<p><b>3. 適度な運動を行う</b> 負担の大きい夜間の徘徊を防ぐには、日中に適度な運動をすると良眠につながり、生活リズムが整い徘徊予防につながります。時には徘徊を止めず一緒に外を歩くのも良いです。</p>	<p><b>4. 地域との連携</b> 認知症の方を家族だけで抱えるのではなく、地域での理解があれば、徘徊しても自然と話を聞いてくれる人、家まで送ってくれる人も出てきて本人・家族ともに安心して生活できます。</p>	
		<p><b>1. 徘徊にいち早く気付く</b> 靴や持ち物などにGPS端末を入れたり、ドアセンサーをつけるなど、いち早く行動開始に気づけるような物もあります。</p>
		<p><b>2. 持ち物に名札をつける</b> 徘徊で帰り道がわからなくなった場合、本人は自分の名前や住所を言えないことが多くあります。服や持ち物に名前、連絡先を書いたりすることで発見対応をスムーズにできます。</p>

徘徊の症状がある認知症の方の介護は並大抵のことではありません。「ちょっとおかしいな?」と感じたら、決してご家族だけで悩まずに、まずは地域包括支援センターにご相談ください。

●詳しくは… 当麻町地域包括支援センター(保健福祉課介護係) ☎84-2111

## インフルエンザワクチン予防接種料助成

インフルエンザワクチン接種料金の一部を助成します。接種期間は令和6年1月31日までです。

対象者(注1)	1歳～中学生	65歳以上(注2)
接種場所	・当麻町立診療所 ・当麻内科ペインクリニック	・当麻町立診療所 ・当麻内科ペインクリニック ・旭川市内の指定医療機関
接種回数	13歳未満／2回 13歳以上／1回	1回
接種料金	無料	町内医療機関／1,250円 旭川市内医療機関／1,510円 ※生活保護受給者は無料
持ち物	・本人確認のできるもの(健康保険証など) ・母子健康手帳	・本人確認のできるもの(運転免許証や健康保険証) ※生活保護受給者は町発行の証明書
指定医療機関以外で接種した場合	申請により支払った金額を助成します(上限2,750円) 【申請時に必要なもの】 ・領収書 ・接種を証明するもの(予診票のコピーや母子健康手帳) ・振込先口座の通帳の写し	1,510円を超える料金を支払った場合、申請により支払額から1,510円を差し引いた金額を助成します(上限2,422円) 【申請時に必要なもの】 ・領収書 ・接種を証明するもの(予診票のコピー) ・振込口座の通帳の写し

(注1) 予防接種を受ける当日の年齢で、当麻町の住民基本台帳に記載されている方

(注2) 60歳から64歳までの方で、心臓・腎臓もしくは呼吸器の機能、またはヒト免疫不全ウイルスによる免疫の機能に障害があり、1級の身体障害者手帳を有する方、または同程度の障がい有する方も対象となります。

- 詳しくは… 子どもの接種について～子育て支援課子育て支援係(☎84-5440)  
高齢者の接種について～保健福祉課健康推進係(☎84-2111内線186)

## 町立診療所でのインフルエンザ予防接種

町立診療所では、10月10日(火)よりインフルエンザワクチンの予防接種を始めます。今年度よりインターネットでの予約も可能になりましたので、ぜひご利用ください。なお、電話による予約も下記時間内で対応していますが、電話がつながりにくいことが予想されますので、インターネットでの予約をおすすめします。

予約連絡先	当麻町立診療所
電話番号	84-2335
予約受付時間	・月、火、木、金曜日：午前10時～12時 午後3時～5時 ・水曜日：午前10時～12時 ※土、日、祝日は受け付けできません



インターネット予約は  
こちらから

※インターネット・電話のみ予約が可能です。窓口では受け付けできません

## 観光施設の今シーズン営業終了

当麻鐘乳洞、フィールドアスレチック、キャンプ場、パピヨンシャトー、くるみなの庭、フィールドボール場は10月22日(日)、パークゴルフ場は10月30日(月)に今年度の営業を終了させていただきます。皆様のご利用ありがとうございました。





日	月	火	水	木	金	土
8	9	10	11	12	13	14
		<ul style="list-style-type: none"> <li>運動器具開放日 保セ 9:00～11:00</li> <li>広報「我が郷土」発行日</li> </ul>	<ul style="list-style-type: none"> <li>子宮・乳がん検診 《対象地区＝中央2区、市街2・4・5区》</li> <li>ふれあいサロン開設日</li> <li>医科診療所午後休診</li> </ul>	<ul style="list-style-type: none"> <li>運動器具開放日 保セ 9:00～11:00</li> </ul>	<ul style="list-style-type: none"> <li>国民年金・厚生年金支給日</li> </ul>	<ul style="list-style-type: none"> <li>屋内遊技場の開放 保セ 10:00～18:00</li> </ul>
15	16	17	18	19	20	21
<ul style="list-style-type: none"> <li>屋内遊技場の開放 保セ 10:00～18:00</li> <li>宇園別地区学習文化発表会</li> <li>道民家庭の日</li> <li>秋の全道火災予防運動 (31日まで)</li> <li>道民交通安全日</li> </ul>	<ul style="list-style-type: none"> <li>声かけあいさつ運動の日</li> </ul>	<ul style="list-style-type: none"> <li>運動器具開放日 保セ 9:00～11:00</li> </ul>	<ul style="list-style-type: none"> <li>イチイ学園開設日</li> <li>医科診療所午後休診</li> </ul>	<ul style="list-style-type: none"> <li>運動器具開放日 保セ 9:00～11:00</li> </ul>		<ul style="list-style-type: none"> <li>屋内遊技場の開放 保セ 10:00～18:00</li> </ul>
22	23	24	25	26	27	28
<ul style="list-style-type: none"> <li>屋内遊技場の開放 保セ 10:00～18:00</li> <li>健康診査、特定健診、胃・肺・大腸・前立腺がん検診 《対象地区＝全町》</li> <li>当麻小学校学習発表会</li> <li>観光施設クローズ</li> </ul>	<ul style="list-style-type: none"> <li>健康診査、特定健診、胃・肺・大腸・前立腺がん検診 《対象地区＝中央3区、中央4区、市街2区、市街4区、市街5区》</li> <li>当麻町交通安全日</li> </ul>	<ul style="list-style-type: none"> <li>健康診査、特定健診、胃・肺・大腸・前立腺がん検診 《対象地区＝中央2区、中央5区、中央7区、市街9区》</li> </ul>	<ul style="list-style-type: none"> <li>健康診査、特定健診、胃・肺・大腸・前立腺がん検診 《対象地区＝中央1区、宇園別全区、市街1区、市街8区》</li> <li>ふれあいサロン開設日</li> <li>心配ごと相談</li> <li>医科診療所午後休診</li> <li>上・下水道使用料納入期限</li> </ul>	<ul style="list-style-type: none"> <li>健康診査、特定健診、胃・肺・大腸・前立腺がん検診 《対象地区＝中央6区、北星全区、開明区、市街6区》</li> <li>医科診療所午後臨時休診</li> </ul>	<ul style="list-style-type: none"> <li>健康診査、特定健診、胃・肺・大腸・前立腺がん検診 《対象地区＝伊香牛全区、東区、緑郷区、市街3区》</li> </ul>	<ul style="list-style-type: none"> <li>屋内遊技場の開放 保セ 10:00～18:00</li> </ul>
29	30	31	1	2	3	4
<ul style="list-style-type: none"> <li>屋内遊技場の開放 保セ 10:00～18:00</li> </ul>	<ul style="list-style-type: none"> <li>パークゴルフ場クローズ</li> </ul>	<ul style="list-style-type: none"> <li>運動器具開放日 保セ 9:00～11:00</li> <li>後期高齢者医療保険料第4期納期限</li> <li>介護保険料第4期納期限</li> <li>国民健康保険税第4期納期限</li> </ul>	<ul style="list-style-type: none"> <li>声かけあいさつ運動の日</li> <li>医科診療所午後休診</li> </ul>	<ul style="list-style-type: none"> <li>運動器具開放日 保セ 9:00～11:00</li> <li>5歳児健診 保セ 13:00～</li> </ul>	<ul style="list-style-type: none"> <li>屋内遊技場の開放 保セ 10:00～18:00</li> <li>生涯学習フェスティバル</li> </ul>	<ul style="list-style-type: none"> <li>屋内遊技場の開放 保セ 10:00～18:00</li> </ul>
5	6	7	8	9	10	11
<ul style="list-style-type: none"> <li>屋内遊技場の開放 保セ 10:00～18:00</li> <li>消防団家庭査察</li> </ul>		<ul style="list-style-type: none"> <li>運動器具開放日 保セ 9:00～11:00</li> </ul>	<ul style="list-style-type: none"> <li>ふれあいサロン開設日</li> <li>医科診療所午後休診</li> </ul>	<ul style="list-style-type: none"> <li>運動器具開放日 保セ 9:00～11:00</li> <li>乳児、1歳6か月児健診 保セ 13:00～</li> </ul>	<ul style="list-style-type: none"> <li>子宮・乳がん検診 《対象地区＝中央6区、開明区、市街1・8・9区》</li> <li>広報「我が郷土」発行日</li> </ul>	<ul style="list-style-type: none"> <li>屋内遊技場の開放 保セ 10:00～18:00</li> </ul>
12	13	14	15	16	17	18
<ul style="list-style-type: none"> <li>屋内遊技場の開放 保セ 10:00～18:00</li> </ul>		<ul style="list-style-type: none"> <li>運動器具開放日 保セ 9:00～11:00</li> </ul>	<ul style="list-style-type: none"> <li>声かけあいさつ運動の日</li> <li>イチイ学園開設日</li> <li>医科診療所午後休診</li> <li>道民交通安全日</li> </ul>	<ul style="list-style-type: none"> <li>運動器具開放日 保セ 9:00～11:00</li> </ul>		<ul style="list-style-type: none"> <li>屋内遊技場の開放 保セ 10:00～18:00</li> </ul>

**保セ** 保健福祉センター

医科診療所受付時間 ※水曜日は午後休診、土・日・祝祭日は休診  
 [午前]月～金曜日 8:30～11:30 [午後]月・火・木・金曜日 13:00～17:30  
 ※診療の状況などにより、日程が変更になる場合があります



真っ黒で可愛い  
 ～でんすけジュニアすいか  
 9月から「でんすけジュニアすいか」の販売が始まりました。大玉のでんすけすいかと比べて可愛いサイズのこのすいかは、小玉スイカの品種として栽培されているもの。小さくても本家と同じく、糖度やシャリ感を満たしていることが特徴です。可愛いパッケージに入った本商品は今年、1500玉の出荷を予定しています。

新たな価値を見だし、

発信していきたい

地域おこし協力隊として、今年2月から活動を開始し約8カ月。当麻町に移住する前は、東京、札幌、大阪、千葉、埼玉で暮らしたところのある箭内恒奎さん。それぞれの場所は、全く違う風景が広がっていたと話す。

「当麻町は、北海道らしい豊かな自然があふれる場所。ある意味、「田舎」かもしれません。でも、そうした場所に住んだことがないからこそ、そこにあるものの美しさや、新しい価値を見つける力があると思っています。」

そう話す箭内さんの主な仕事は、写真や映像で当麻町の魅力を発信すること。箭内さんが切り取る当麻町は、これまでの発信とは異なる視点が多い。店主がコーヒーを入れる後ろ姿や、パンをこねる手先など、決して取材対象である「人」を真正面から撮ったものではないのに、そのたたずまいや所作から、その方のこだわりや丁寧な心遣い



地域おこし協力隊員

やない こうき  
箭内 恒奎

箭内さんの発信する写真・動画はこちら



を感じることができるのだ。「日々の暮らしは季節とともにあります」と紡ぐ言葉には、その穏やかな人となりが見えてくる。「自分自身の感性に重きをおいて、当麻町の風景や人いま行っていることやこれからしていくこと、移住者の視線で知りたいことを映像にして発信していきたいと考えています。」

今後の展望

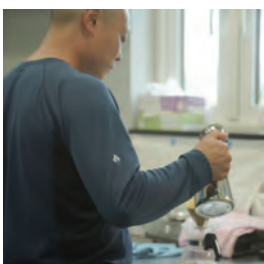
協力隊の活動期間は最長でも3年。卒業後はどのような方向性でいるのか伺うと、「実は、してみたいことがたくさんあるんです」と顔をほころばせる。「日々の暮らしに馴染みなが

らも、それがあふれることでちょっとだけ心が豊かになる、そんな暮らしの道具店を起業しようと考えています。特に僕が大切にしたいと思うのは「食」。昔ながらのテーブルやスツール、食器棚など、一見すると古いと感じる物、価値がなくなってしまう物、価値や味わいを見だし、そこに毎日の食卓を彩る器や調理器具を並べ、人の手で作られた物の良さや美しさを身近に感じてもらえるような場所を作りたいと思っています。また、町内の農家さんと連携し、ロス野菜の量り売りをしてみたい、お店を持つてみたいけれど、場所が：と悩む人に向けてシェアキッチン

ンの場を提供してみたり、と色々なアイデアが膨らんでいきます。」と話す。

「当麻町に越してきて感じたのどかな自然と、そこに流れるゆったりとした空気は、それだけで価値のある、大きな魅力だと思っています。でも住んでみないとわからなかった。だから、もしそうした「田舎暮らし」をしてみたいと考えている人がいれば、それを助けてあげられるような場所にもしたいと考えています。」

箭内さんが見いだす、新たな当麻町の魅力と今後の活動に、これからも注目してほしい。



町内の人や仕事を紹介する写真・動画は、どこか温かみを感じる。

※起業にむけて、古い家具を探しています。手放す際は箭内(TEL 070-7595-8368)までご一報ください。



日々 勉強  
日々 感謝

(38)



当麻町長 村椿哲朗

今夏の酷暑も「涼しく快適」

町内全小中学校・主要公共施設 エアコン稼働

連日、異常な高温に見舞われた今年の夏。道内では7月20日から44日連続して真夏日を観測し、観測史上最長を更新。熱中症の疑いで救急搬送される方も多く、環境省と気象庁では初めて北海道全域に「熱中症警戒アラート」を発令。これほどまでの酷暑、熱帯夜が続く中での日々の暮らしの経験はなく、町民皆さん体調管理には、大変苦慮されたものと思う。

そのような中、当麻町では町内全小中学校・主要公共施設に設置したエアコンがフル稼働。今夏は7月初旬から9月上旬まで暑い日が続いたが、子どもから高齢の方まで、主だった公共施設の室内を涼しい環境に維持し、快適に利用いただけたこと、大変うれしく思う。

文部科学省によると、道内の公立小中学校の普通教室の冷房設置率は令和4年度9月時点で16・5%。前年度比12・2ポイント上昇したものの、全国平均97・2%に遠く及ばず、71・3%で46位の青森県より大幅に低い全国最下位の状況。

酷暑が続くようになった北海道。就任間もない1年目ではあったが令和2年度、「町の宝」未来を担う子どもたちの学びの環境改善を決断。また、いつまでも元氣にお過ごしいただきたいご高齢皆さんの、健康維持増進活動の拠点施設などについても、同様に決断。令和3年度に対象施設の設計を完了させた。

令和4年度、町内全ての小中学校の各教室・職員室などへのエアコン設備導入工事を実施。また、ディスプレイなどご高齢皆さんの利用が多い保健福祉施設・温浴施設ヘルシーシャワーをはじめ、町内外の利用者が多いスポーツセンター、子育て総合センターなど、主要な公共施設避難所に同じく令和4年度、エアコン設備を設置。総事業費は約2億6千万円と大きいものであったが、国の教育施設補助メニュー活用、避難所機能強化への有利な起債の活用を組み合わせ、町の財政負担を最大限軽減し実施した。

道内の自治体において、先がけとなる取り組み。町議会議員皆さんのご承認の後押し、町民皆さんのご理解をいただき実現させることができたと、心よりお礼を申し上げます。

世界で進む地球温暖化。「地球沸騰化」という言葉も生まれるほど、深刻化している。平時、避難時ともに快適に過ごせる施設環境づくり、また、感染症対策としての換気循環

機能をあわせ持つエアコン空調設備は重要である。

子どもたち、ご高齢皆さん、町民皆さんが安全安心に、より健康的に笑顔で活動できる環境づくり。引き続き、着実に進めてまいります。



人のうごき

9月末現在・（ ）内は前月比

総人口	男	女	世帯数
6,141(-2)	2,847(-5)	3,294(3)	3,038(4)
0～19歳	20～39歳	40～64歳	65歳以上
867(-3)	821(7)	1,878(-11)	2,575(5)

我が郷土



今月の表紙写真  
「笑顔に寄り添って」

35周年を迎えた  
トマスチャイルドハウス緑郷  
みんなに愛され  
たくさん笑顔が生まれた場所

会場の片隅には  
笑顔の小さな置物が  
寄り添っていました

次号発行は11月10日(金)です

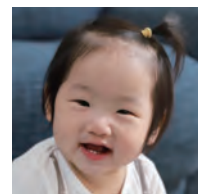
「我が郷土」10月号(令和5年10月10日発行)通巻1137号  
●発行/当麻町 ●編集/情報発信戦略課  
〒078-1393 北海道上川郡当麻町3条東2丁目11番1号  
☎0166-84-2111 FAX0166-84-4883  
ホームページ <http://town.tohma.hokkaido.jp>  
Eメール [kouhou@town.tohma.hokkaido.jp](mailto:kouhou@town.tohma.hokkaido.jp)  
フェイスブック <https://www.facebook.com/town.tohma>  
ユーチューブ <https://www.youtube.com/user/TohmaTownHokkaido>

Hello! Baby

1歳 おめでとう



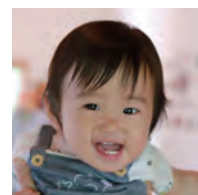
あきな 菅野明菜ちゃん  
(北2)



あおい 尾下碧ちゃん  
(中2)



わくく 山本和空ちゃん  
(市8)



るい 山下壘生ちゃん  
(北2)

9月30日現在で当麻町に住民票のある令和4年9月生まれの赤ちゃんです  
(町広報撮影)